

XAPOK

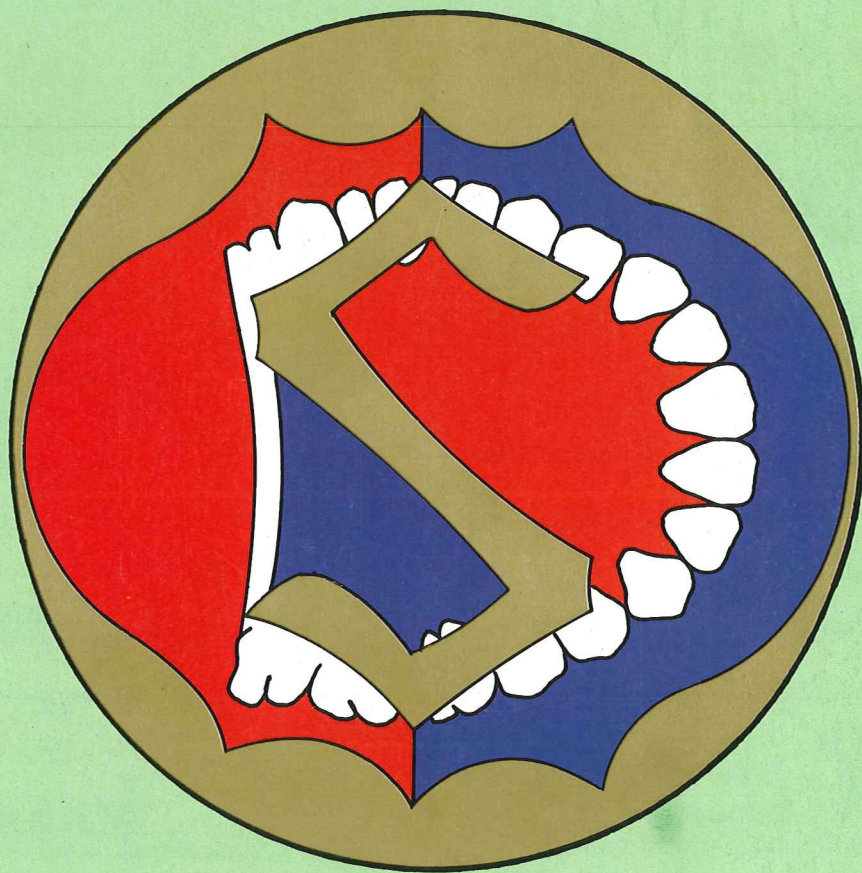
季刊・第9期

1994.9.15 1994.12.15

雜誌

# 木棉

中山醫學院牙醫學系校友會



開創生活的・知識的美學空間

木棉雜誌

第9期  
1994.9.15 1994.12.15

# 《高速磨牙機》

# CLEAN HEAD SYSTEM

## 向21世紀高科技挑戰。

### PHATELUS—II

PAT.P.

### 您現在必須注意手機的感染問題

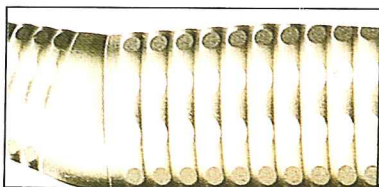
在所有的高速磨牙機裡，使用停止後因壓力的改變，會產生吸引的作用，因而將病人口腔內的血液、唾液或碎屑粉，吸附在軸承內及排水口、排氣口上，致使在重覆中造成交叉感染，此點您不得不注意。

如今NSK已發展出PHATELUS—II，CLEAN HEAD SYSTEM之高速磨牙機，內設水、氣迴流控制系統及軸承部位之逆向氣控系統，完全消除感染之原因。

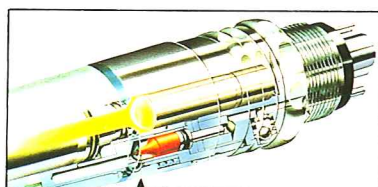


AUTOCLAVABLE at 135°C

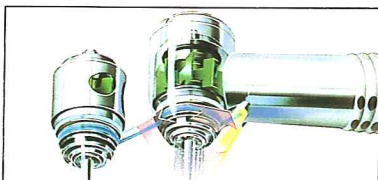
- 特殊設計之手機握柄，表面新穎，不易附著污染物，容易清洗，可保持乾淨。



- 壓取式(ULTRA—PUSH)之軸承，拆換容易使用效率高。



- 前端安全活塞能防止口內血水等污染物不逆流手機管內，確保Handpiece內之清潔。



- 經由吸引作用而流入Handpiece的污染唾液及牙齒碎片可由轉軸的轉動作用從細小的出水孔排出，以保持Handpiece的乾淨。

# NSK

本公司尚供應多種機型、規格MACH—LITE  
MACH.MACH—QD,CH—QD...等

NAKANISHI DENTAL MFG. CO., LTD.

精美目錄備索·請洽詢

台灣總代理



## 西河國際股份有限公司

總管理處—台北市濟南路1段15號2樓  
牙科事業處—台北市濟南路1段15號2樓  
中區事業處—台中市中港路一段247號4樓  
南區事業處—高雄市中山一路178號

電話：02-3965577(總機)  
電話：02-3965577(總機)  
電話：04-3270891(總機)  
電話：07-2512113(總機)

# CYTCO 吸得固

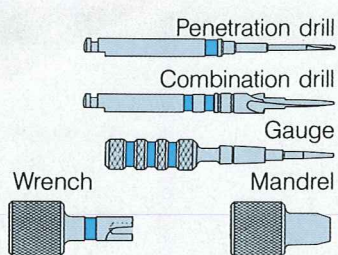
鈦製圓柱—圓錐體的根管復形釘柱

結合平行柱體可靠的固着力優點，並兼顧根管解剖面成圓錐狀的先進設計


Developed by the School of Dental Medicine University of Berne (Switzerland).

**APPLICATION**  
適於用來築造失活齒。

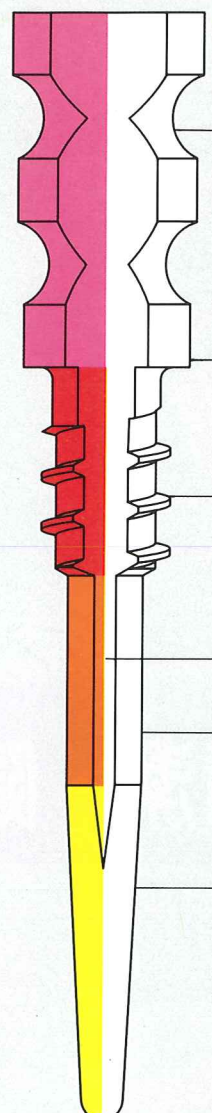
**SIMPLE AND SYSTEMATIC**  
提供最精確，且一目瞭然的顏色辨別系統，快速而有效地完成支台齒的形成。



**CYTCO ANCHORS KIT**  
吸得固釘柱組合，包括 5 種尺寸大小的釘柱，與必要的工具，而且可視需要補足。



**AUTOCLAVABLE STAND**  
另有專用的消毒保存盒，提供選購。



**RETENTIVE HEAD**  
可將修補材料，牢固地吸附於釘柱體。

**SUPPORT SHOULDER**  
在根管牙本質的表面形成一個堅實的底座。

**SELF-TAPPING THREAD**  
特殊鈍角設計，以致壓力最小，易於釘牢。

**CEMENT ESCAPE GROOVE**

**CYLINDRICAL SECTION**  
平滑的表面與圓柱設計，提供最佳的固持力。

**CONICAL PART**  
順著根管的解剖面，可避免根尖變弱，並使貫穿的危險減到最低。



WITH THE SUPPORT OF THE  
CLINICAL RESEARCH FOUNDATION  
FOR THE PROMOTION OF ORAL HEALTH

Quality has a name:



總代理：台灣德固薩股份有限公司

總經銷：安信貿易股份有限公司

住 址：北市博愛路193號

電 話：(02)314-6003·331-4709

## 挪威 Jordan\* 之產品



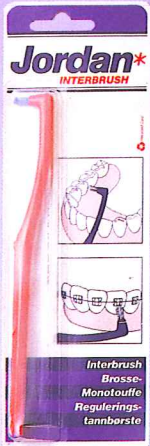
### Jordan\* 帶狀牙線 (薄荷口味)

- 扁平之牙線設計，增加與牙齒之接觸面，更能有效地清潔牙縫之污垢。
- 強化之尼龍線，不易斷裂。
- 較適合牙縫稍大者使用。



### Jordan\* 潔登牙縫牙刷

- 加長型握柄，不須另購握柄
- 強化鋼絲，不易斷裂
- 超細鋼絲與刷毛，易深入牙縫 (NO.4)
- 型號：NO.2, NO.3, NO.4 3種，可依牙縫大小選用



# 潔登 清潔·健康·歡樂

### Jordan\* 細牙線

(含氟及薄荷口味)

- 含氟離子，增強預防蛀牙之功效。
- 強化之尼龍線，不易斷裂。
- 較適合牙縫較小者使用。

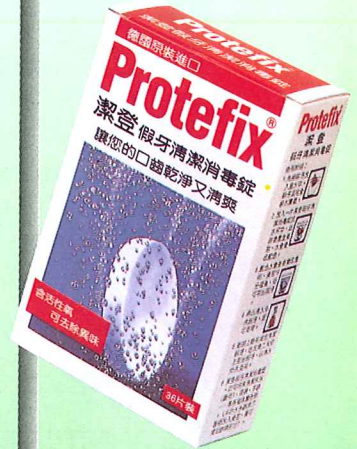


## 西德 Queisser 之系列產品



### 立可樂抗牙周病牙膏

- 特殊之配方，能抑制輕微之牙周病。
- 對牙齦流血，牙齦發炎有良好的之效果 (每天刷3次，2~3天即可見效)。
- 病人潔牙後，以本牙膏刷牙，可立即消除病人之不適應感，尤其對有輕微牙周病之病人，效果立即顯現。



### 保潔靈假牙清潔錠

- 具有清潔，消毒假牙之功效。
- 同時也可清潔，消毒眼鏡，手錶及各種首飾 (如戒指，項鍊……等)

### 立可樂假牙粘著膏

- 新的配方，有超強之粘著力。
- 粘著效能持久，可達12小時以上。
- 對於新裝假牙，可減少病人之不適應感。
- 對於老舊之假牙，可減少鬆動。



廣告期間，特價優待，本優惠價格僅限牙醫師  
消費者免費服務專線：(080)211-183

潔登實業有限公司

# 潔登 全方位牙刷

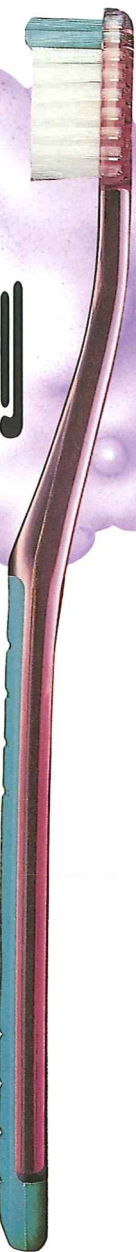
- 前方凸出之前衛刷毛設計，能更有效清潔後臼齒及牙縫（美國賓州大學牙科部之臨床實驗報告）。
- 良好之圓頭處理，每根刷毛之頂端均呈橢圓形，不傷牙齦。
- 精準的圓珠刷頭，刷得更乾淨。
- 橡膠止滑握柄，刷得更順手。
- 潔登全方位牙刷是一把值得您信賴，向患者推薦的牙刷。



• 榮獲1993年挪威產品設計獎。



• 榮獲美國牙醫師協會（ADA）推薦。



牙醫師優惠價格	批發價	一般市價	建議牙醫師售價
潔登全方位牙刷（成人）	NT45/支	80	55
潔登魔術牙刷（成人）	NT45/支	70	55
潔登魔術牙刷（兒童）	NT40/支	60	50

\* 一次購買5打即贈1打  
\* 現金價另有10%之折扣

# 潔登 魔術牙刷

據統計一般人每次刷牙時間大約在35秒~45秒之間，尤其是小孩子，這是無法達到潔牙效果，使用潔登魔術變色



牙刷有57%的人會增加刷牙的時間這是對挪威241位小孩所作的研究。

- 以牙刷柄會變色的效果，來吸引小孩刷牙及增加刷牙的樂趣。
- 牙刷柄變色時間大約2~3分鐘（人體正常體溫），如此足以達到最佳之潔牙效果。
- 增長刷牙時間，以達到更佳之潔牙效果。
- 良好之圓頭處理，每根刷毛之頂端均呈橢圓形，不傷牙齦。
- 精準的圓珠刷頭，刷得更乾淨。

潔登魔術牙刷值得您推薦給小孩子，它能吸引小孩刷牙，增長小孩刷牙的時間，達到更佳之潔牙效果。



• 榮獲1994年法國產品設計獎

# Jordan\*

消費者免費服務專線：  
(080)211-183

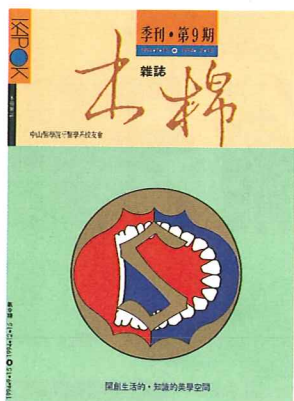


出版者：中山醫學院牙醫學系校友會  
發行人：賴海元  
創辦人：梁榮洲  
創刊時間：81年9月10日  
榮譽社長：周汝川  
總會會長：陳光琛  
社長：王誠良  
副社長兼執行長：潘渭祥  
總編輯：段茂玲

雜誌

● 第 9 期 ● 1994 年 12 月 15 日 出版  
● 新聞局局版台誌字第 9942 號

## 目錄

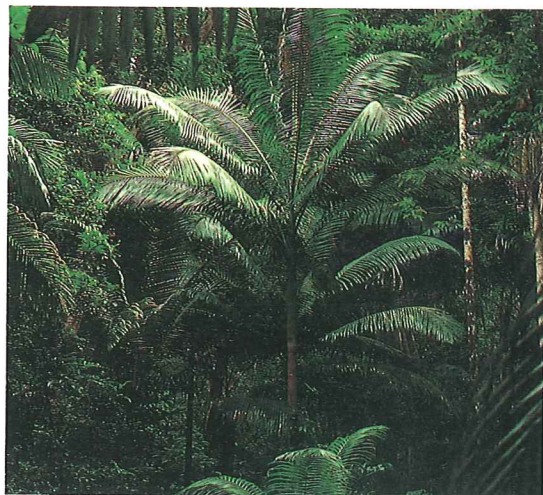


### 藝文生活

- 6 聆樂雜記  
——鋼琴大師亞瑟魯賓斯坦略記 ◎林瑤瑜
- 8 全民健保——您期待什麼？ ◎郭敏光
- 10 預防法學信箱 ◎陳培豪
- 13 如何寶貝您的牙齒 ◎黃松華

### 休閒旅遊

- 26 雨林探險——澳洲芬瑟島 ◎大鵬旅遊·亞美旅行社
- 30 黃寶石 ◎李松村
- 32 卻上青天攬明月 且任長空萬里遊  
——王少良的風箏藝術 ◎馬錦鸞
- 36 風箏之愛，口腔義診 ◎郭鋒銘
- 41 中國預言——  
由中國二千年前預言解析今世未來時局 ◎戴悅生



社址：臺北市仁愛路二段38巷2-2號

電話：3947808 · 傳真：3947803

企劃製作：三友圖書有限公司

承印：皇甫印刷公司

電腦排版：建弘電腦排版有限公司

編輯委員：陳季文、周建堂、黃建文、廖敏榮

林燕明、王吉清、曾育弘、張仁治

吳名宗、林順華、葉燦毅

編輯顧問：李英祥、賴海元、何宗英、張信彥

陳俊英、蔡友松、梁榮洲、黃維勳

吳澄洋、林忠光、林繁男、張樹福

陳寬宏、陳超然、蘇明圳、連日德

楊明德、趙鴻濱、林達仁、郭敏光

法律顧問：陳培豪

醫政顧問：呂喬洋

中華郵政北台字第4520號登記為雜誌交寄

### 投資理財

15 短期資金的運用與策略

◎鍾俊達

19 贈與稅節稅策略

◎廖振標



### 學術論文

53 較長植體及斜頭植體的臨床應用簡介

Application of long and Oblique Implant ◎盧貞祥

71 種植HA-Coated Titanium Implant

手術前後之考慮 ◎何文晉



### 會務報導

77 與哈佛簽約締結姊妹盟校始末

◎江濤

79 專訪旅日校友會

◎蘇明圳

## 廣告索引

封面裏 西河國際股份有限公司

第 1 頁 香港商德賈薩有限公司台灣分公司

第2~3頁 潔登實業有限公司

第 23 頁 普一股份有限公司

第 24 頁 鼎興牙科材料有限公司

第 25 頁 偉登興業有限公司

第 67 頁 旭統牙科儀器有限公司

第 68 頁 台捷企業股份有限公司

第 69 頁 雷峯實業股份有限公司

第 75 頁 尚和牙科器材有限公司

台灣博健國際貿易有限公司

第 76 頁 高將貿易有限公司

第 87 頁 巨洋儀器有限公司

第 88 頁 湧傑企業股份有限公司

第 89 頁 總達成貿易有限公司

第 90 頁 華泰牙科器材有限公司

第 91 頁 同鼎有限公司

封底裏 台灣康齒有限公司

封底 洪恩企業股份有限公司

# 聆樂雜記

## 鋼琴大師亞瑟魯賓斯坦略記

文◎林瑤瑜

**試**問一位成功的鋼琴演奏家須具備何種氣質與條件？是高超的鋼琴演奏技巧，令人愉悅的氣質，或是不可抗拒的舞台魅力。

縱觀鋼琴演奏舞台上，起起落落多少傑出的演奏家，有傳奇人物型的如霍洛維茲(V. Horowitz)，怪傑型的如顧爾德(G. Gould)，學者型的如索金(R. Serkin)，黑馬型的如布蘭德爾(A. Brende)人才濟濟，大飽愛樂者之耳福。

若我用熱愛生命，活潑浪漫、熱情誠懇且常存赤子之心來形容時，您會想到誰呢？現在我想與各位共同緬懷已去逝十二年的亞瑟·魯賓斯坦(Author Rubinstein)。

魯賓斯坦出生日期最早的記載為一八八六年一月二十八日，但是連他本人對於自己的生日都有兩種說法，一為一八八九年二月二十八日，一為一八八七年生。可以確定的是，當他一九八二年逝世時，至少是九十五歲高齡了。

魯賓斯坦為猶太裔波蘭人，三歲習琴，四歲公開登台演奏。一九〇〇年始在歐洲各地演出活躍且獲得熱烈迴響。一九〇六年一月八日在卡內基音樂廳，舉行他美

國紐約地區的首演，雖也獲得佳評，但與在歐洲所造成的轟動，不成比例。紐約樂評甚至評為「未完成的大器」。但是魯賓斯坦在他的自述中，也坦承「年輕時，我是懶惰的人，雖然我有能力，但當時我的生命中還有比練習鋼琴更重要的事情，例如美食、好雪茄、好葡萄酒、女人……，當我在拉丁及西歐諸國的西班牙、法國、義大利演奏時，由於我的激烈氣質，他們都非常喜歡我。在蘇聯演奏時，也由於沾了那位跟我絲毫沒有血緣關係的同名鋼琴家安東·魯賓斯坦(Anton Rubinstein)的光，一切都很順利。可是在英、美兩國演奏時，聽眾認為付了錢買票，就有權利聽到每一個音符。那時我常在演奏中遺落許多音符，大約是百分之三十。因此，他們便有了上當、受騙的感覺。」一九一九及一九二一年兩度美國行，皆未造成如其他地方之轟動，當時魯賓斯坦的演奏有其懾人之力量、燦爛的技巧，音樂律動，引人入勝。但不可諱言地也有其粗糙的一面。

直至一九三二年與安妮葉拉(Aniela Mylnarski當時只有二十三歲，魯為四十五歲)結婚。魯賓斯坦進入另一階段的思考時期，在家庭的壓力及責任感驅策下，



開始自我檢討、反省並重新審視自己的演奏能力，他希望自己的孩子長大後能驕傲地對別人說：「我父親是個一流的鋼琴家」。於是他帶著全家，隱居在法國東南部的山中小屋，在屋旁的馬廄裏，苦練三年。這三年在鋼琴上的「修行」、使魯賓斯坦，有如新生一般，不論在音樂或技巧方面都更上層樓，在其演奏歷程上更向前邁進一大步。所以當魯賓斯坦一九三七年，再回到美國時，簡直不可同日而語，他有如一位樂壇上的巨人，在他如癡如狂的音樂中，除了超技、優美的音色和豐富的音樂內涵外，更注入了一股自律的嚴謹。

魯賓斯坦天生具有成爲一個傑出鋼琴家的優越條件，寬掌、扁平的手指，小指與中指差不多長，手指展開可以彈到十二度，他過目不忘，練琴時間很少，當他要舉行獨奏會之前，他會很快地瀏覽一次樂譜，「我沒有辦法每天坐在鋼琴之前練八個或十個小時的琴，我生活在每一秒鐘，以Godowsky爲例，我大概要花五百年的時間才能有如他一般的技巧，但是他得到什麼？若離開鋼琴，他是一個不快樂的人，他從生活中得到樂趣了嗎？我很懷疑。」魯（以下簡稱）不只在自己獨奏的鋼琴上下功夫，他也開始錄音，曲目囊括蕭邦、貝多芬、修曼，李斯特、布拉姆斯和印象派作品。又和海飛茲(J. Heifetz)弗爾曼組成三重奏（世人稱之爲百萬美元三重奏及卡薩爾斯「黃金三重奏」再世，弗爾曼後客死美國，二次大戰後由皮亞第果斯基(G. Piatigorsky)續任大提琴部份。)

唯有時常內省的音樂家才可以不斷地

充實自己，將自己的音樂層次一再地提昇。他們在舞台上所呈現的，是他們日新月異的內心世界。所以一位演奏家的「風格」，就是如此日積月累而形成的，絕對不是模倣可得的。我們現在想到蕭邦的作品，即聯想到魯賓斯坦，貝多芬的作品就連想到胥那伯(A. Schnabel)或巴克豪斯(W. Baokhaus)，舒伯特的作品就聯想到布蘭德爾。

演奏者與作者本身的個性、背景與樂曲的表現力是緊緊相連的。巴哈就不常出現在魯的曲目（與魯的個性相較，太嚴肅拘謹了。）布蘭德爾至今也很少聽到他演奏現代的作品。

拉拉雜雜地寫了一些感想，皆緣自於外子於今年舊曆過年時於紐約帶回的由魯演奏葛立格、蕭邦和聖賞的鋼琴協奏曲，由普烈文指揮，一九七五年與英國倫敦交響樂團所錄製的L:D，當時魯已有八十八歲之高齡了。這三首曲目，他演奏的次數不下幾十次，尤其聖賞的協奏曲，是自他十幾歲登台時即常演奏的曲目，所向披靡由他如癡如醉的演奏神情裏，多少人生的體驗與經歷，盡在音樂中表現得淋漓盡致。

此L·D編號爲London 071200-1 L.H喜愛古典音樂的朋友，筆者在此向您熱情推薦。鋼琴音樂之美，由此可聞可見。

#### 【作者簡介】

#### 林瑤瑜

- 台北市國維牙醫診所負責人曾育弘醫師夫人
- 東海大學音樂系畢業
- 美國維斯康辛大學鋼琴演奏碩士
- 現任教台南家專

# 全民健保

## ——您期待什麼？

文◎郭敏光

**前**些日子在台大醫院看到中央健保局籌備處八十三年十月廿六日提供之「全民健康保險支付標準（草案）」特定診療項目。觀其內容無非就是勞保的翻版而已，內心有無限的感慨，也深深地有被愚弄的感覺。

全民健保是我們這一代牙醫師所熱衷的事。記得在二十幾年前，台灣新一代牙醫師出爐之後，所面臨的事就是密醫的事。但是密醫的形成由來已久，台灣又是立法從嚴，執法從寬的國度，寄望醫師法使密醫絕跡是不太可能的事。現在我們再期待全民健保的實施來減少密醫的充斥似乎又要落空了，因為支付的特定診療項目都與密醫無關，密醫們仍然有極大的生存空間。

牙醫界爲了準備全民健保的實施，也希望在爭食健保大餅的競賽中能爭得較有利的地位，因此早在幾年前在各地公會有各式各樣的公聽會與研討會，許多醫師同仁非常熱心地去研究世界各國健康保險的內容，希望從中學習別人的優點，也避免重蹈別人的覆轍。牙醫師全聯會更是在台

灣南北西東的奔走，舉辦過不知多少場的說明會，研討會與公聽會、協調會。希望能提供政府一個模式，來展開政府的德政，也提供牙醫師一個良好的發展環境。各個專科學會也認真的去做成本分析，提出厚厚的一本報告供全聯會參考，希望全聯會能提供健保局有關牙醫執業方面的資訊，以便決策單位有較合理而正確的決策。

我曾經參加過類似的會，發現代表牙醫界的人是非常辛勞，雖然牙醫界在整個醫界僅佔一小部分，但是開會時，聲音之多也是讓人無法承受的。面對各持己見的情況也唯有用大智慧才能解決。我發現牙醫界在我們自己的會裡面已經取得一個平衡點，各方面的情況是非常複雜，不是我們躲在象牙塔裡的人所能體會的。但是牙醫界花了那麼多的時間、心力、體力、腦力所做出的事，送上去之後所得到的結果竟是目前大家爭議不休的「勞保給付」。您說這不是被愚弄嗎？

綜觀全民健保中之預防保健服務，我們非常贊成政府除了疾病保險之外，仍然列入預防保健爲健保的一部分，但是其中

的口腔檢查，真是令人啼笑皆非。在嬰幼兒保健方面，由零歲至四歲，列了六次的健康檢查享有健保給付，其中自六個月到三歲有四次的口腔檢查；成人之預防保健服務項目中也列有口腔檢查，但是這些項目都不是由牙科醫師來執行，而是由小兒科醫師及內科醫師來執行。因此將來醫學學生的牙科課程極為重要，我們應該教導醫學生在健康檢查中，有關口腔方面的知識，以便一般的醫師也能認識口腔疾病，讓他們願意把他們的病人也轉到我們這邊，如此病患也會得到全方位的照顧，牙醫師也有了病患的來源。

全民健保的旨意與目標是正確的，但內容確有頗多可議之處，我不相信經由專家學者所設計出來的會是這樣的結果。被保險人說是保費過高，醫界說是給付太少，面對這樣的本位主義及羣己觀念，政府必須用耐心與智慧去化解，否則美意成爲惡意是相當划不來的，不要爲了選票而急就章的亂開支票。國家的政策坑坑洞洞，沒有完整的計劃，終究是要破產的。

[作者簡介]

郭敏光

- 台大牙醫學系兒童牙科教授
- 中華民國兒童牙科醫學會理事長

敬祝大家：

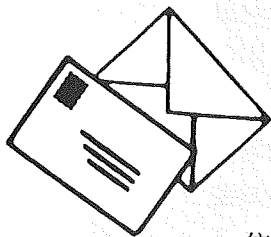
新的一年，萬事如意！



台北市中山醫學院牙醫學系校友會

94年會長王誠良  
95年會長潘渭祥 敬賀  
木棉雜誌全體工作人員

# 預防法學信箱



文◎陳培豪

## 前言：

「訴訟」不是好事，訟則終凶。但憲法第十六條規定：「人民有請願、訴願及訴訟之權。」即使一位善良的人，在憲政時代，萬不得已，仍需訴訟權來保障人權，也許是民事訴訟、刑事訴訟或行政訴訟，甚至是非訟事件。

「非訟」不是「無訟」，但卻是訴訟減免之道。孔子說：「聽訟，吾猶人也，必也使無訟乎！」非訟事件包括法人登記、夫妻財產登記、財產管理事件（失蹤人、無人承認之繼承財產、遺產管理人）法人之監督及維護事件、出版拍賣及證書保存事件、監護及收養事件、繼承事件（限定繼承、無人承認事件、拋棄繼承指定遺產管理人、指定遺囑執行人之管轄）商事非訟事件（公司事件、海商事件、票據事件）等等，其中有許多事務難免事前、事中、事後涉及民事、刑事、或行政訴訟。

然而，事豫則立，不豫則廢。橫逆生於遽而心不驚，泰山崩於前而色不變，那是真正知識廣深、修養到家的人，有思想、有信仰、有力量的表現。知法

、信法、守法，而後才得居安、治安、國安。所以說：知法先於守法，預防勝於治療。當各種各樣的紛爭未發生之前，您有預防法學素養，隨時吸收、整合法律學、社會學、醫學、心理學、環境學、資訊學、理化學、經貿學的知識，常常與各類科學專家、學者交換意見，您便不致於急著事後的防堵工作。今天的社會大家已明瞭預防醫學的重要，小孩在十五歲前打十幾種「預防」針，生理病的事前預防早受重視；但是未來的世界，涉及社會病或心理病或精神病的問題，必更為影響我們的人生。因此，預防法學將發揮積極引導社會進步、祥和，家庭及個人生活美滿的作用。

法治面臨一個關鍵性的轉變，不再停滯於消極的管制、懲罰、事後的補救；已然進階為活潑的經營、規劃、事前的預防。個人的行為、理財；犯罪的預防、再犯的防備、社團的組織、活動；企業的營運、避險；國家的實力展現、政治實體加入國際組織的新解；智慧財產權法（專利法、商標法、著作權法）登上要角，企業決策的事前法律規劃評

估等，在在使預防法學顯得人人均迫切需要。對於預防法學之『進補』或『打預防針』是當務之急！「家庭法律顧問」就如同「家庭醫師」一樣的必要！

## 預防法學問題解析

### 甲、關於夫妻法定財產制新法

#### 一、問題提出：

榮民李文正寫信問道：「本人同學謝先生，在退伍後做生意，遇到挫折，最近資金週轉不靈，以他太太名義在民國七十三年買的房屋竟被查封並拍賣。請問律師，民法不是修改為丈夫名義的房屋歸丈夫，太太名義的房屋歸太太所有嗎？怎麼謝太太名義的房屋還被查封且拍賣呢？」

#### 二、問題分析：

這是一個民法親屬篇「夫妻財產制」的法律問題：

夫妻財產制度影響家庭安定，社會進步，國家發展。丈夫與妻子相互間財產關係的約定，不僅關連一家數口而已，因其生活上、事業上、娛樂方面、社團活動等等與第三人有可能發生許多法律行為的效果，因此，確定財產權的所有人是夫或妻的，不僅保障丈夫或妻子的權益，同時也確保第三人的權益，以免社會經濟關係紛亂。

我國古代對家庭，採取強勢的父權主義家族制度，現代人稱「大男人主義」，以夫為主，妻的人格被夫吸收，財產權全歸丈夫控制、支配。歐風東漸，妻的人格漸升，婦女地位與男人平等，

經濟活動不限丈夫，妻子的特有財產逐漸增多，妻子享有私人財產權，是憲法及法律所公認及明定的。我國民法將「夫妻財產制」分成法定財產制、約定財產制兩大類，約定財產制又分成共同財產制、分別財產制二種。不論採用那一種夫妻財產制，都牽涉到所有權歸屬問題、管理權及處分權何屬、債務責任界限、以及清算關係。確定上述範圍，才能分析本問題。

我國民法親屬篇於中華民國七十四年五月廿四日經立法院三讀通過修正條文，並於同年六月三日 總統令修正公布，同年六月五日開始生效。修正的「夫妻財產制」刪除統一夫妻財產制，並就「聯合財產制」作大幅度修正。

按民法規定，夫妻可在結婚前或結婚後，寫明契約，就前面所說的約定財產制中，選擇一種，當夫妻財產制。如果夫妻沒有以契約訂立夫妻財產制者，除民法有特別的規定外，以「法定財產制」作為夫妻財產制，也就是「聯合財產制」。

在聯合財產制的規定，屬於妻的原有財產，是以結婚時妻所擁有的財產，也是結婚時帶來的（娘家帶到夫家的財產包括在內），舊法規定「結婚後無償取得的財產如因繼承或贈與而來的」已修改為——聯合財產中，夫或妻於結婚時所有之財產，及婚姻關係存續中取得之財產為夫或妻子之原有財產，各保有其所有權。聯合財產中，不能證明為夫或妻所有之財產，推定為夫妻共有之原

有財產。

依舊法規定，妻子結婚後才買的房地產，縱然是以妻子名義登記或該房地產所有權人，但無法證明是因繼承、受贈與或以自己勞務賺得之金錢所購置，或婚前原有之財產，那麼，所有權仍歸夫所有，妻的財產反得不到保障，妻的債權人也得不到確保。新法修正的用意，就是著眼於「男女平權」，夫或妻的原有財產，是包含夫或妻在結婚時所有的財產，以及結婚後取得的財產，不限於「無償取得」，如受贈與或繼承得來的財產。就房地產以地政事務所的土地、建築物登記簿為準，較無爭議，若是動產，尤其是「二手貨」、「中古貨」則較難認定所有權的歸屬。

民國七十四年六月五日以前，法院依據舊親屬法規定，只要是夫妻沒有特別登記夫妻財產制，就按法定的聯合財產辦理，不論房地產登記名義是妻且出面處理的也是妻，但實際上，依法律的解釋，所有權卻歸夫所有，債權人很難主張或證明是妻所有，不僅影響不動產物權的公信力，且讓「男女平等」的憲政原則受到扭曲。因此，從新法的生效日民國七十四年六月六日起，房地產所有權登記為丈夫所有就是丈夫擁有所有權，登記妻名義就是妻擁有房地所有權，使社會交易中不再有「法律陷阱」或「法律漏洞」，然而依親屬篇施行法的規定，關於親屬的事件，在民法親屬篇施行前發生者，除施行法有特別規定外，不適用民法親屬篇（新法）之規定，

至於修正前發生的，除施行法有特別規定外，也不適用修正後的規定。

### 三、問題解答：

按照李文正所問的問題，謝先生所負的債務，應該就謝先生的財產取償，當然是謝先生的債權人正常情況會採取的方法。不過，謝太太名義的房屋既然是在結婚後婚姻關係存續中，民國七十三年買的，謝氏夫妻沒有登記約定財產制，便是採「聯合財產制」，也就是法定財產制，依舊親屬法的規定，新親屬法施行法的規定，實際上卻是謝先生為所有權人，謝先生的債權人只要領出上述房屋（建物）登記簿謄本，戶籍謄本，立刻可證明。因此，謝太太名義的房屋被查封且被拍賣，自在「法律不溯既往」的原則下，法院的作法、債權人的措施是合於法律規定的。

這是舊法時代留下的「法律漏洞」，榮民們實在要留心，不要踏入「陷阱」。

### 四、相關法條：

民法親屬篇第一〇〇四條、第一〇〇五條、第一〇〇七條、第一〇〇八條、第一〇一六條、第一〇一七條、民法親屬篇施行法第一條。

（中華民國七十六年七月）

[作者簡介]

### 陳培豪

- 國防部政戰學校法律系畢業
- 文化大學法律研究所
- 美國伊州知識系統學院碩士

下期繼續刊登

# 如何寶貝您的牙齒

文◎黃松華

**擁**有健全美觀的牙齒不但能讓你攝食時吃得輕鬆嚼得有味，更能令人留下美好清新的印象。所以說，「吃出你的健康，令您樂於啟齒。」並非口號，而是在擁有了健康牙齒之後的一種良性結果。

『牙疼』不是我們所希望的，我們也知道『預防勝於治療』。的確，牙科的醫療就是依此預防理念而發展出許多日常「保健牙齒」的方法，使我們能預防蛀牙免於牙痛，今將其方法分別說明如下：

**一、刷牙**——最直接、最常用的方法，就是利用刷牙機械力量直接將食物殘渣及碎屑由牙齒表面清除之，即每次飯後及睡前刷牙，每次刷二至三分鐘。除了咬合面為橫刷外，其餘皆順著牙生長之方向，由牙齦往牙冠之方向刷，不當的刷牙方向最常見者為不分部位一律橫刷。其結果不但是牙刷不乾淨而且磨損牙齒使牙齒對冷熱敏感。另外幼兒的刷牙可能有問題，這時做母親的除了幫助

寶寶刷牙外，最好能找機會訓練小孩學習正確的刷牙方法。至於牙刷的種類可因『特殊用途』，依醫師的建議而使用之。

**二、牙線的使用**——牙縫間的殘留物，因牙刷的刷毛無法進入，故此部分的牙垢清潔，牙刷顯然是『英雄無用武之地』無法發揮清潔的功效。對於這麼難纏的地方，『牙線』就是我們潔牙的利器。它可在我們刷完牙後清除牙縫間的細微顆粒及牙刷刷不掉的殘留菜屑，使口腔的清潔更完全。至於牙線的使用方法，各廠牌均有說明，屆時再參考使用說明書即可。

**三、塗氟**——一般氟應用於牙齒上有兩個方式，即自來水加氟與牙表面塗氟。其中以前者最方便有效，尤其在歐美各國已有非常明顯的防蛀效果。至於後者乃是在牙剛萌出一年內，即三、七、十、十三歲等四個時期於牙齒塗氟，每週塗氟一次且連續四次，每次約十五至卅分鐘——時間長短依「塗抹」上氟

法或「印模牙托」上氟法而有不同。前者約需廿到卅分，而後者約需十五到廿分。由於剛萌出一年內之牙極容易蛀，故於此期間塗氟可增加牙齒的抗酸性。目前塗氟的材料 APF 不但很安定更能產生氟磷灰石，可大大增強牙釉質的抗酸效果。

**四、溝裂充填**——牙齒的表面有許多凹凸不平的發育溝，這些凹溝容易充塞飯屑殘渣與細菌，是細菌的溫床，也是造成蛀牙的天然死角。像這種情形，我們可以用樹脂材料做成的溝裂充填劑，把這些溝裂封填起來以防止蛀牙。對於防蛀效果有文獻報告指出：二百顆做溝裂充填的大臼齒，經一年半以後脫落者僅有五顆。蛀牙者僅七顆，足見它是兒童預防蛀牙的一大利器。

**五、少吃糖**——因為糖類食物會與口內的細菌起作用形成糊狀物，此糊狀物一方面它容易沾附在牙齒形成細菌的基地，另一方面它清潔不易，會使得酸性物質長期滯留牙齒，極易造成蛀牙。所以少吃糖亦是防蛀的方法之一，至於有些小孩特別喜歡吃糖，則不妨在吃在糖後馬上刷牙，亦不失為一種兩全的辦法。

**六、半年一次口腔檢查**——蛀牙的產生需經過“食物與細菌的附著→產生酸性物質→造成牙齒脫鈣→細菌入侵→蛀牙。因此，成人每半年、兒童每三個月（乳牙因結構關係較易蛀牙）做一次定期的口腔檢查亦是防止蛀牙的好方法。

「牙齒」是攝食的前端工具與健康息息相關、預防蛀牙的最好方法首先就是把清潔工作做好。譬如刷牙並使用牙線可徹底清潔牙齒。其次就是強化牙齒本身結構例如自來水加氟、牙齒表面塗氟，以及預防性的溝裂封填。再者，就是少吃糖與零食以減少食物在口內的滯留時間，另外，配合牙醫師的定期檢查做最後的把關工作，如此，你將不難擁有一口健康美麗的牙齒。

〔作者簡介〕

### 黃松華

- 台北醫學院牙醫學士
- 積德張牙科主治醫師
- 林祥建矯正研習班結業
- 台北市婦幼綜合醫院住院醫師

喬遷之喜

同鼎有限公司

地址：三重市溪尾街108巷73號2樓之2

電話：(02)2861982

傳真：(02)2865035

☆ 徵牙醫師 ☆

待優·可學習人工植牙

洽電話5629108蘇醫師



# 短期資金的運用與策略

文◎鍾俊達

今天我所要講的內容就是將我個人的工作做個簡要的說明，相信對於公司或個人在短期資金運用方面會有很大的幫助。首先舉個例子，股票投資人在賣出股票後，錢都放在銀行帳戶內（支存、活存、活儲），所能賺取的利息由0%（支存）到2%（活存），頂多是5%（活儲）而已，若能在下面介紹的「貨幣市場」中加以運用，平均都有約7%以上的利息收入，兩者的差別由0%與7%或2%與7%來做比較，投資人即可知道貨幣市場的好處了。另外以公司為例，若有一筆貨款將於下星期支付給客戶，中間還有5天的時間，過去的作法可能只是放在甲存或活存帳上，到時候更撥給客戶，此時若能轉入貨幣市場做短期交易（即做5天的存款），將可為公司多增加一些收益。所謂積沙成塔就是這個道理，若公司常有500萬左右的短期資金，做一年下來，多增加20~30萬的額外收益是很容易的事，如此也可多請一個小妹幫幫公司。

什麼是貨幣市場？也就是短期資金運用流通的市場，它的前身就是迪化街的黑市，早期許多公司收到遠期支票為

了求現而到迪化街交易，大家都知道貼現息至少20%以上，對企業來說可說是沈重的負擔，政府有鑑於此，在民國六十四年成立了貨幣市場(MoneyMarket)，中興票券公司就是第一家成立的，從此，短期票券的求現與短期資金的投資運用就有有一個公開合理的市場，求現的利率成本至少比黑市少了50%~75%，而短期資金的運用收益也比往常的甲存、活存增加了至少50%到200%以上。對企業的財務運作與個人的理財而言是很重要的突破。

接下來要介紹的是公司或個人從事貨幣市場短期交易有那些優點？相信下列的說明就是最好的詮釋了。

## 1. 最安全可靠

短期票券有國庫券，可轉讓銀行定期存單及由工商企業發行而經金融機構保證，承兌或背書的商業本票（票據），絕對安全可靠。

## 2. 利潤合理而穩定

票券利息依市場利率按日計算，通常都高於銀行同期存款利率，並且比投資其他證券如股票等的效益穩定。又銀行或郵政儲金存款，每年

僅依年率計息兩次，而短期票券卻可依購買時期的長短，多次並隨時取得利息收入，有「利上滾利」的驚人效果。

### 3. 可作保證，押標之用

國庫券及可轉讓銀行定期存單，均可依規定作為保證金或押標金等用途。

### 4. 變現容易

短期票券持有人在需錢急用時，可將原來購買的票券，經由票券金融公司賣出，隨時變現使資金保持高度的流動性，並仍可按持有票券的天數，計算利息，獲得相當的利潤。此外投資人也利用附買回約定與附賣回約定方式達到靈活調度資金及獲取預期利息收入的目的。

### 5. 採分離課程，利息所得免再辦理綜合申報

依規定票券收益採分離課程免再併入個人綜合所得或營利事業所得申報。又具備免稅資格的財團法人或機構，仍可依法免稅或退稅。

下面有些投資人經常會問到的問題，順便在此給各位報告。

#### 1. 是否像股票市場一般要先開戶？

參與貨幣市場的投資人只要向交易員以電話提供公司名稱，統一編號，營業地址，聯絡人與電話即可，個人則為姓名，身份證字號，住址，電話。然後當天馬上進行交易，所以是不用開戶的手續。

2. 買到的是什麼？可否像股票市場做實券交割？在交易時，與票券公司的利率敲定後，票券公司應該給投資人的有價證券，包括下列五項①商業本票(CP)②銀行承兌匯票(BA)③銀行可轉讓定期存單(NCD)④國庫券(TB)⑤一年內到期的政府公債(GB)。但在一般交易的市場習慣上，票券公司只會給投資人一張載有上列有價證券明細的「成交單」與一張委託銀行代為保管的「保管收據」兩項憑證。所以投資人是看不到自己的投資標的物。另外要說明的就是「保管收據」的權威性，為了保障投資人，我們委託公正、客觀的第三者——台灣銀行松江分行替投資人做保管業務，所以投資人應可放心，不致發生股票市場內「盜賣」的情況。

3. 票券公司會不會倒？答案是絕對不會！票券公司的股東陣容是非常堅強的，都是市場一流的大卡司，以中興票券公司而言，主要的股東是中央財務委員會（屬國民黨）佔50%，台灣銀行投資20%，三商銀與上海銀行等共同投資20%，剩下的10%是一般散戶。國際票券公司的大股東是中國國際商銀，而中華票券則是交通銀行，所以在「信用方面」是絕對不成問題的。

4. 投資標的物有退票或下市的危

機？目前市場流通量最大的商業本票與銀行承兌匯票，都是在經過「金融機構」保證或承兌後，才在市場流通的，所以這些有金融機構信用介入的有價證券在信用方面應不致發生問題。另外，銀行可轉讓定存單則是直接以銀行的信用做基礎來發行的。而國庫券與政府公債的信用基礎更是無庸置疑的，是以「國家信用」的財政部做保證的，所以綜合來說，投資人可放心大膽的投資。

投資人在「信用」方面的問題解決了以後，開始要多費心的問題就是「交易期間」是「長」抑或是「短」的選擇。投資人常常發現敲定20天的交易後，市場利率天天在漲，心裡感到非常懊惱！沒有關係！下面要給各位報告的「市場預期」將可幫助投資人做決定。在做「天期長短」選擇前，投資人要先做「往後市場利率是漲或是跌的預期思考」，最簡單的原則就是預測利率上漲時，投資人做短期的存款與長期的借款；預測利率下跌時，則做短期的借款與長期的存款。如此在存款投資時可獲得最大的利息收益，在借款時所支出的利息費用是最低的。投資人在思考利率變動的問題時，首先要考慮到「市場資金水位」的高低，即市場資金的多寡問題。「資金水位高」就表示市場資金浮濫，那麼利率就會下跌，若是水位成負數，就表示市場資金不足，市場利率就會上揚。那麼，有那些因素會影響到市場資

金的多寡呢？下列有幾個因素可提供投資人做參考。

1. 發放薪水日——市場俗稱「例行性支出」，時間大多集中在每個月的5日，因此月初是支出高峯，市場資金狀況會轉緊，資金水位下降，一般來說，此時市場利率會走高，10日以後，當初流出去的資金會經由投資人的消費行為再回流到市場，此即所謂「資金回籠」資金水位也隨而上升，市場利率也會跟著回降。
2. 每年的三大節——舊曆年關、端午節、中秋節。因有獎金的發放，與年節採購消費的需求，往往使得資金水位急速下降，尤其以舊曆年關為最。所造成市場資金情況惡化的程度筆墨難以形容，是銀行資金調度人員的惡夢。
3. 繳稅時期——房屋稅，地價稅，所得稅預估暫繳等，也會造成資金的流出，引起市場利率的上升。
4. 公營機構的年度盈餘繳庫——一如中油與公賣局動則數百億，其他像台電等也都對市場資金的水位有莫大的威脅。
5. 中央銀行干預外匯市場——在NT\$強勁升值時，中央銀行為避免其造成市場過度的波動不安，往往在外匯市場進行干預一路買進US\$，相對地釋放出對等金額的NT\$，此舉使NT\$資金水位暴漲，市場利率也跟著下挫例如民國76年，NT\$的升值使台灣錢淹

腳目，NT\$利率一路下挫到3%的水準，銀行間拆款利率甚至重挫至2%的歷史低點。反之中央銀行在市場賣US\$時則將使市場新台幣的減少而迫使NT\$利率翻升。

6. 中央銀行進行公開市場操作—在市場資金過於氾濫時，中央銀行為使市場利率不再挫抵而引起通貨膨脹，而以高於市場行情的利率來發行國庫券或公債，如此市場資金的水位自然就下降了。相反的，若市場資金過於緊縮，利率大幅攀升，中央銀行可能反向操作，以低於市場行情的利率，買進銀行握有的有價證券，如此市場資金水位不但可獲得有效的挹注，市場利率也將趨於平穩。

以上所列各項僅是就短期性資金做短期性投資思考時，所要瞭解的變動因素；若是投資人想進一步探討中，長期利率走勢的變化時，則要注意外匯市場

，股票市場，房地產市場，貨幣供給量年增率，物價變動情形，銀行存、放款增減的金額等中央銀行按期發佈的消息，判斷其是否造成中央銀行貨幣政策方向的調整，如此才能為投資人的投資計劃做最妥適的落點安排。

綜上所述都是很簡單的道理，投資人只要多操作幾次，自然就可以一窺貨幣市場的堂奧，在每筆存款做決定時，在利率方面能夠趨高避低，在天期方面能夠賺取最大的時間空間；而在借款時，在利率與天期方面達到趨低避高與最少利息支出的最佳境界。

#### [作者簡介]

#### 鍾俊達

- 東吳大學國貿系畢業
- 台鈴工業公司國外部
- 花旗銀行徵信部財務部
- 元富綜合證券公司債券部
- 美國漢華銀行財務部
- 中興票券公司交易部
- 淡江金融實務班講師
- 中國生產力中心講師
- 基層金融研訓中心講師

## 敬悼

陳季文醫師之母陳林桂靜夫人之喪

吳東瀛醫師之父吳進財先生之喪

前高雄市牙醫學會理事長黃志安校友令尊黃興隆先生之喪

台北市中山醫學院牙醫學系校友會敬輓

# 贈與稅節稅策略

文◎廖振標

**不**動產的移轉方式不外乎買賣、贈與、繼承；移轉時必須繳納的稅款除了契稅、各項規費之外，其中土地增值稅、贈與稅、遺產稅更是讓很多人談「稅」色變。

上一期我們以問答的方式來解讀土地增值稅；這一期我們仍舊以問答的方式來研討「贈與稅」的相關問題。

**一、問：**贈與時要先注意那些法令規定？

**答：**(一)詳細研讀「遺產及贈與稅法」第五條（贈與論）、第十九條（稅率：30萬以下的4%到一億五千萬以上的60%）、第二十二條（每年免稅額45萬）、第二十四條（贈與行為發生後30日內申報）、第四十五條、四十六條（短、漏報罰1-3倍）。

(二)在法令規範內選擇最有利的方式來規劃贈與行為，達到節稅效果；千萬避免不當的逃、漏稅方式，否則得不償失。

**二、問：**我想贈與45萬元的現金給未成年的子女，要準備那些資料申報贈與稅？有無節稅效果？這筆贈與款

項我還可不可以運用？

**答：**依照遺產及贈與稅法規定，贈與人要繳納贈與稅，但是贈與總額在45萬元以內，不必繳納贈與稅。因此，贈與人不申報這筆贈與，也不會遭受處罰。

民衆到國稅局辦理贈與稅申報的目的，無非是做為將來替子女置產的資金來源證明；因為父母幫未成年子女置產，如果未成年子女沒有資金（合法）來源證明，國稅局就會向父母按房屋實際買價課征贈與稅。

辦理贈與稅申報時要準備的證件包括：雙方銀行存摺或定期存款存單的影本、贈與人身份證影本、戶口名簿影本、贈與申報書及贈與契約書（可向國稅局索取，並填妥蓋章）贈與人印章及贈與人的所得扣繳憑單。所得扣繳憑單的目的在證明贈與人有贈與能力，可提供薪資扣繳憑單、利息扣繳憑單、租賃扣繳憑單……等任何一種。

至於贈與給子女45萬元以後，原則上不可再動用，否則將來父母

替子女置產，贈與稅申報證明不能做為置產資金證明，因為國稅局看的是有無實際的資金，如銀行帳戶裡有無存款。

不過也有變通的方法，即父母要動用已贈與的款項，要仔細交待資金運用流程，例如：父母可幫子女開戶購買股票，實際上是父母在運用資金，不致因為贈與子女，而無法使資金比較有效的利用。

問：最近我想為剛退伍的兒子購置一棟房子，採用什麼方式比較划算？

答：我們先來看一下贈與稅率：

· 贈與稅級距稅率表

級距	稅率 (%)	累進差額
300,000以下	4	0
300,000~570,000	5	3,000
570,000~1,140,000	6	8,700
1,140,000~1,620,000	8	31,500
1,620,000~2,160,000	11	80,100
2,160,000~2,700,000	14	144,900
2,700,000~3,315,000	17	225,900
3,315,000~4,080,000	20	325,350
4,080,000~5,100,000	23	447,750
5,100,000~7,200,000	26	600,750
7,200,000~9,600,000	30	888,750
9,600,000~14,400,000	35	1,368,750
14,400,000~28,800,000	40	2,088,750
28,800,000~45,000,000	45	3,528,725
45,000,000~9,000,000	50	5,778,750
90,000,000~150,000,000	55	10,278,750
150,000,000以上	60	17,778,750

以上稅率扣繳標準是按每年總贈與額度計算，從上表亦可看出當年度贈與金額愈大、必須繳納的稅率愈高，所以太高的金額應避免一次贈與。

在遺產及贈與稅法第二十條規定，土地房屋之贈與，土地按公告現值，房屋以評定現值計價，然而大家都知道土地公告現值及房屋評定現值遠低於實際買賣價格。

遺產及贈與稅法第五條規定：以自己資金無償為他人購置財產者，按其資金總額申報贈與稅；所以說以現金為子女置產（按實際價金申報贈與稅），不如以自己名義買進再分二次贈與（第一年贈與土地，隔年再贈與房屋）

茲摘錄82年11月29日聯合晚報（話題報導）中的一段新聞給各位做參考：

李總統夫人曾文惠女士將大溪山莊別墅贈與給孫女；李總統夫人曾文惠女士以自己名義購置再轉贈與給孫女的大溪山莊別墅土地價值不菲，以公告現值計價卻相差甚巨，若以實價計徵贈與稅，稅額要三千多萬元，而以公告現值計算卻只三十餘萬元，兩者相差百倍。

李總統的節稅之道，一般人都可以學習，只要記得送現金不如送土地，即使原本要送現金，也要轉為土地來送；千萬記得不要以父母的資金用子女的名義置產。

四、問：最近我打算將名下的一棟房子過戶給子女必須繳那些稅？採什麼方式才能達到節稅效果？

答(一)贈與土地必須繳納土地增值稅及贈與稅。

(二)無償贈與他人土地、房屋，贈與人必須繳納土地、房屋現值之贈與稅；因無償贈與他人土地、房屋，贈與人並未取得價金，當然沒有享受增值利益，所以土地增值稅必須由受贈人繳納，若贈與人代繳則必須併入贈與總額計算贈與稅。

(三)所以因個案不同採用方式也不同，若您名下房屋持有時間太長並不適合直接過戶給子女，因為除了贈與稅之外還必須繳納龐大的增值稅（且不得代繳，除非子女本身有資金來源證明）；最好的方式是採一生適用一次的優惠稅率10%將名下房屋出售，再另購置新屋贈與子女；要不然寧可留做遺產可免去龐大的土地增值稅；再以消極的角度來看也可避免子女不孝，落得老無安身之處。

五、問：為規避龐大的遺產稅或贈與稅，常聽到一些土地代書建議：採用三角轉移，這種方法可行嗎？

答：千萬使不得！這是一種最笨拙的逃稅方式；目前財政部已實施財產總歸戶並全部輸入電腦；且查稅人員稽查這種逃稅方式最有興趣，因為查到逃稅的營利事業不一定罰得到（公司可能不見了），但這種

逃稅的稅款及罰款一定追得到，因為房地產跑不掉！

六、問：贈與稅法規定每人每年可免稅贈與他人45萬元，我可以利用此稅法規定，安排多數人贈與同一人（子女）的方式達到節稅的效果嗎？

答：原則上是可以的；但必須注意的是所有贈與人是否能提出具備贈與能力證明（合法的所得扣繳憑單）否則更糟糕；例如父母、祖父母同時各贈與一名子女45萬，但只有父一人提出所得扣繳憑單，這種情形反而要重複課徵贈與稅，也就是視同父贈給母、祖父母課一次；母、祖父母贈與給子女再課一次，反而得不償失。

七、總結來說：

1. 子女置產資金來源證明要事前規劃。
2. 注意「贈與論」（視同贈與）的陷阱。
3. 切勿誤信三角轉移。
4. 先算遺產再考慮是否需要生前移轉。
5. 以現金替子女置產，不如以自己名義買進再贈與。

〔作者簡介〕

廖振標

- 國華人壽永豐營業處經理
- 永豐成長教育中心執行長
- 永和扶輪社1994~95年度理事

賀

私立中山醫學院34週年 校慶

中山醫學院牙醫學系校友會 敬賀

賀

台大陳坤智教授 當選  
中華民國矯正學會理事長

中山醫學院牙醫學系校友會 敬賀

賀

張溫鷹校友當選台灣省議員  
龔瑞泰校友當選高雄市議員

中山醫學院牙醫學系校友會 敬賀

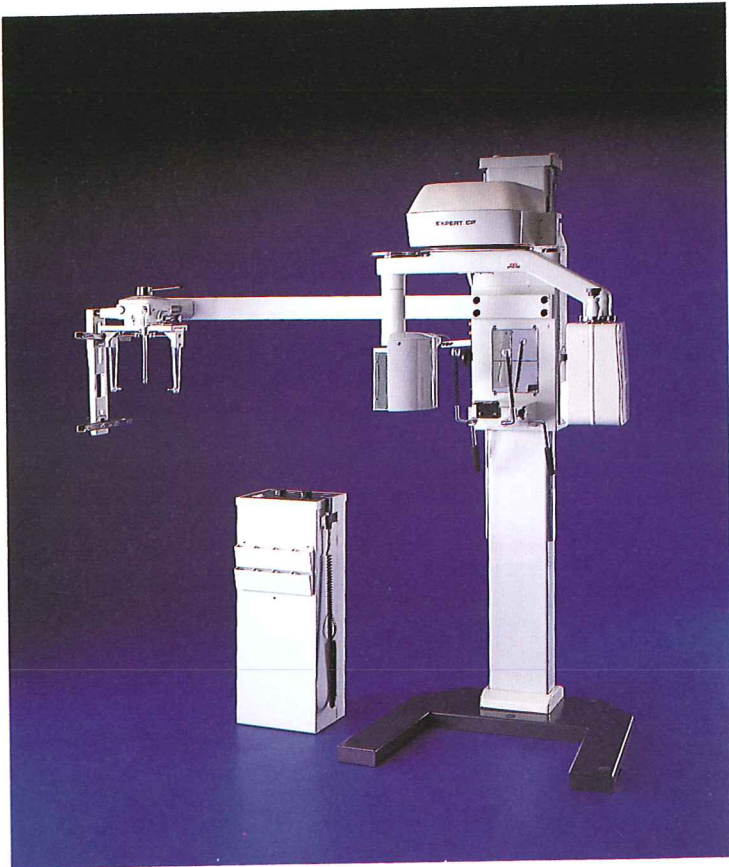
賀

潘渭祥醫師喬遷之喜  
王吉清醫師弄瓦之喜

中山醫學院牙醫學系校友會 敬賀



# X光機的專家～普一 普一的專業～X光機

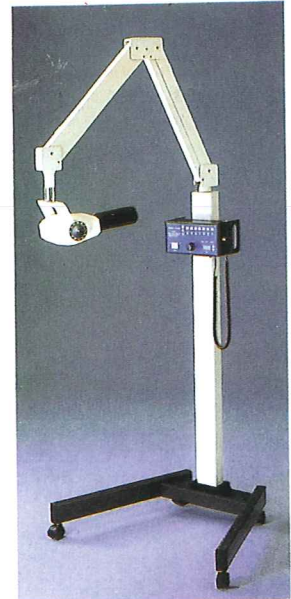


EXPERT CP

全景及頭顱用牙科X光機



PY-30/PY-65C/PY-70C



PY-20/PY-65M/PY-70M

目錄備索，歡迎來電洽詢

為慶祝本公司成立十六週年  
特舉辦X光機特價回饋大  
行動，敬請來電洽詢

買X光機，請找普一  
舊機換新，請找普一  
遷移測試，請找普一  
機器維修，請找普一

讓“普一”真正的專業，成為您最佳的依靠

普一股份有限公司 TEL:(02)2180602·(07)7511838

# 掌上型多功能齒髓治療機

微細的牙髓鑽針可做牙根尖手術。牙周鑽針可做根面整平術。當然它也具備根管治療與結石刮除等多種功能。

經濟的

易攜帶的

更高效率的

電場反應穩定

容易去除腐復體

多種微細牙髓鑽針選擇

順暢的將碎片從根管內除去

牙髓治療和結石刮除更快速、更容易  
提高您及您病患的舒適感。

## 唯有

# NEOSONIC

## 提供這些選擇 •



鼎興貿易有限公司

詳情請洽

台北事業處：台北市光復北路80巷1號

台中事業處：台中市重慶路99號6樓

高雄事業處：高雄市中正二路56巷33弄8號9樓

Tel : (02)5784456

Tel : (04)3214401

Tel : (07)2222312

# ProBOND™

ALL-PURPOSE BONDING AGENT

Simply,  
state-of-the-art.

## ProBOND BONDING AGENT

### Use ProBOND material for:

- Direct composite restorations
- Indirect restorations/cementation procedures
  - porcelain (veneers, inlays, onlays, crowns)
  - composite
  - metal
  - full coverage crown and bridge abutments
  - resin bonded to etched-enamel metal bridges

### ■ Adhesive repairs

- composite
- porcelain
- metal
- amalgam

### ■ Adhesive cavity varnish with fresh amalgam



 Dentsply/Caulk 台灣總代理  
**偉登興業有限公司**

台北市南港路三段130巷10號6F  
TEL : 02-7885088 · FAX : 02-7885093

中南部請洽下列經銷商

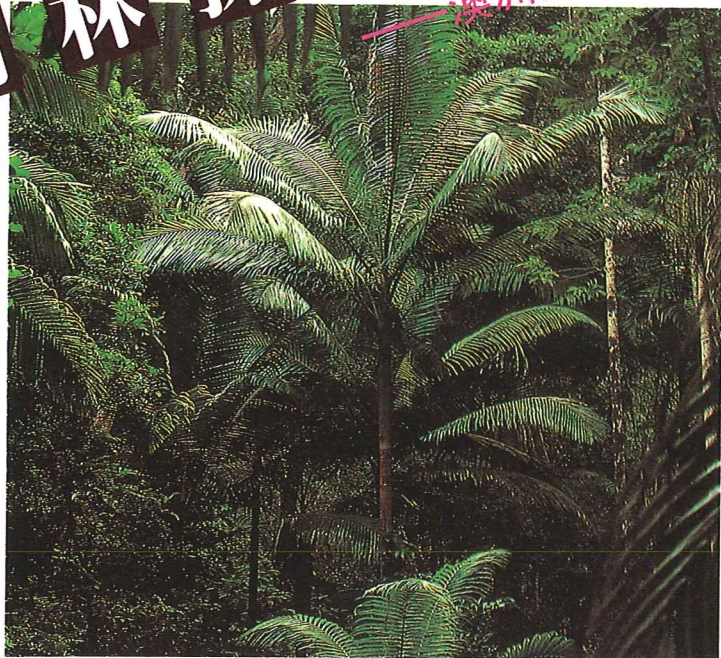
基隆/欣 達(02)4272568  
中壢/大 可(03)4527922  
台中/中 太(04)2241776  
嘉義/商 隆(05)2855778

台南/建 國(06)2224431  
高雄/奇 祜(07)3471732  
王齒材(07)3212408



# 雨林探險

澳洲芬瑟島



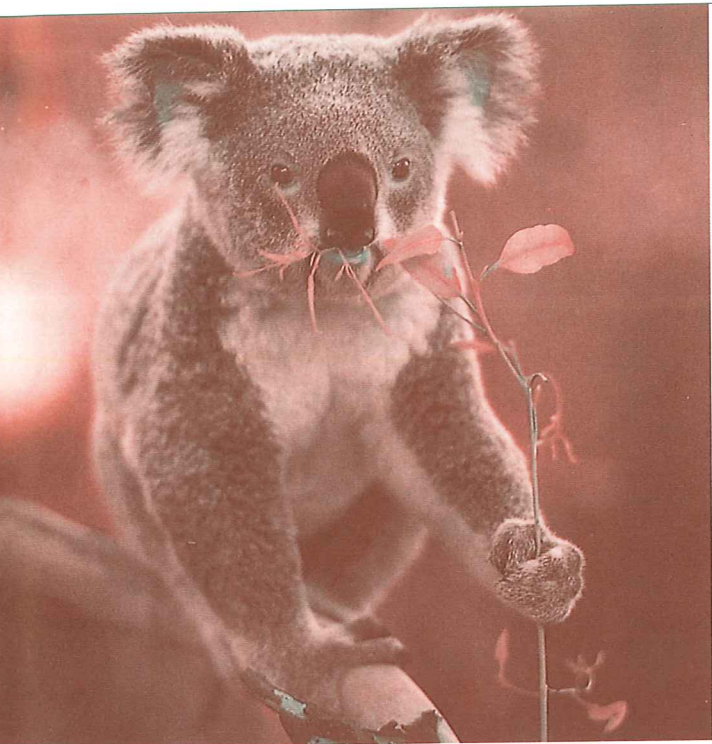
文◎大鵬旅遊·亞美旅行社提供

**南**太平洋邊緣星羅棋布著七十多個熱帶島嶼，晶瑩、湛藍的海上有數以百計的潔白沙灘和靜謐的港灣，自然優美的景色，萬里無雲的怡人氣候、滿天星斗的涼夜……全都在這熱帶天堂裡，這就是位於澳洲大堡礁南端，與澳洲大陸僅一水之隔的芬瑟島(FRASER ISLAND)自然美景。其中最獨特的氣韻，就是此間自然天然的原始風貌，旅者來此，您可以把自己想像成一隻鳥兒、一株巨樹、一縷山嵐、一片浮雲……自在又逍遙地徜徉在這方綠野仙境，全然浸淫在大自然溫柔的懷抱裡。

芬瑟島可以說是動、植物的天堂，

當地動、植物資源十分豐富，因此吸引不少來自世界各地的生物學家、植物學者、環保人士至此尋寶探奇。您若是對動、植物生態感興趣的話，來到芬瑟島就好像是入寶山一樣，包準收穫豐富。

芬瑟島上的大型巨獸很少，僅有袋鼠和澳大利亞野狗，這種情況大概是因當地多沙環境裡簡單的食物網所造成的。島上發現三十多種哺乳動物中大多數都很小，最常見的就是澳大利亞野狗，據估計島上大約有二百五十隻。除此島上的其他動物包括有：針鼹、袋狸、負鼠、翼袋鼠、眼鏡蛇、地毯蟒、巨蜥，和混身閃亮發光的石龍子及大量的蝙蝠



蝠，這些都是北半球地區少見的稀有動物。

### 各類植物 應有盡有

在植物方面，芬瑟島上的植物更是千姿百態，絢麗多彩，從藤本植物林到草原植物，應有盡有，由於整座芬瑟島是一個冰島，島上的植物種類由於沙的濕度、沙丘的年齡和該區域是否常年受強風影響等等因素，使得植物分佈情況明顯不同。

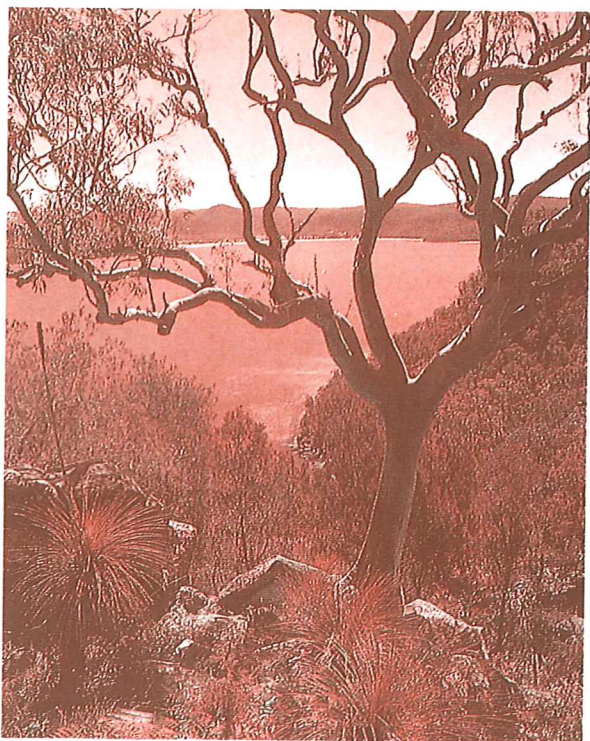
當您來到芬瑟島的西部，這裡的沙丘非常古老，據測探已有五十萬年之久。由於多年的風化，這兒的沙已經失去了表層礦物質，變成白色。由於缺乏礦物質，同時也因植物養份逐漸滲透到沙層深處，所以在這個區域，只有適應低營養沙土的植物才能存活下來。這一帶最有代表性的植物是山龍眼和歐石南屬樹木，這些樹型大部分都長不高，和內陸叢林有明顯差別。

整個芬瑟島有如是一座生態研究室，來此您不難發現這裡的動、植物都有一個明顯且祥和的生態鍊。

這裡的鳥鳴更清脆，這裡的葉兒更綠艷，這裡有彩色的沙石，有七彩變色的蜥蜴，有移動的沙丘，有您前所未見的王蕨巨木，偌大的芬瑟島，天生就是一個天然植物園、原始動物園，在這兒生長的動、植物是幸福快樂的，至於外來的旅者，您若親訪此地，定也會深受這一份來自於大自然的快樂薰陶感染，流連不已。

### 走過繁華·進入歷史—— 馬赫努號遺骸

馬赫努號曾經是一艘豪華蒸汽輪船，可以載客四百多人，它是一九〇五年在英國蘇格蘭，由一家紐西蘭公司建造的，專門船行於澳洲、紐西蘭和加拿大三國之間，這條船的航行速度很快，可以高達十七·五節，當時曾經保持過若



干船速記錄，最佳的一項是在不到三天的時間裡，完成一次從奧克蘭到雪梨的航程，這項記錄曾經保持達二十五年之久。

第一次世界大戰期間，馬赫努輪被改裝成海軍醫療船，在英國、埃及與澳洲之間巡航。戰後，該船又重新成為豪華客輪在紐澳之間航行，一直到一九三五年有了更大更快的輪船時，馬赫努號才停止使用。

後來馬赫努號輪船被賣給一家日商該公司決定把馬赫努號拖回日本，正當其沿芬瑟島海岸向北行進時，風雲突起，氣候驟變，馬赫努號被海浪沖向岸邊，於一九三五年七月八日在沙灘擱淺。當時由於輪船本身受到重創無法修復，因而沒有採取採救措施。在第二次大戰期間，該船被澳洲海軍用作射擊練習標靶。如今輪船殘體有三層埋在沙裡，旅客來此只允許從沙灘上觀看輪船殘骸，

因為攀登輪船或在上面行走都十分危險，此地值得一遊，但需注意旅遊安全。

### 兼具知識性與探險性 生態旅遊漸吃香

生態探險、地質觀奇、熱帶雨林追蹤、海上巡遊、島嶼定點度假……走訪芬瑟島您可以體會到前所未有的特殊樂趣。

當您駕駛著四輪傳動吉普車悠閒地來到麥肯齊湖 (Mckenzi)，剎那「LAKE Mckenzie」看板出現在您眼前時，空氣中立刻透露出一股神秘的氣息，彷彿一齣劇正要上演，同時這一齣名為麥肯齊湖的大戲主角，正逐一幽幽地浮現於眼前，恍惚、矇矓，而又是那麼真實。

芬瑟島上的一沙、一水、一木、一葉，甚至是天空都蘊藏著一股混沌初開的原始美感，這股氣韻絕非筆墨所能形容，使得每一位到訪的旅者，初親芬瑟島的芳澤，都會認為那是自己也是芬瑟島的第一次。

芬瑟島上的雨林、沙丘、海灘、沼澤、彩沙都是人類世界的寶貝資產。綜觀整座芬瑟島，當屬魚狗灣度假村一帶的旅遊資源最為豐富。以獨特的自然生態景觀被列遺蹟保護的芬瑟島，在維護自然生態方面令人激賞。在不破壞自然生態景觀的規劃下，島上的建物規定不得高於兩層，以確定不超過附近小山丘的高度。才於去年七月開幕的魚狗灣度假村就是此一經典傑作。其建物本身與



當地環境充分融合為一體，建構出符合自然與人工美學的景觀建物，在生態、環保意識飛揚的今天，既能提供人們休閒度假，又能保留珍貴的自然景觀，廣獲佳評。

每年從八月到十月，旅者來到魚狗灣可以充分享受賞鯨樂趣。除此叢林夜遊、雨林追蹤、賞鳥觀奇、森林浴健行、吉普車探險……等戶外活動，更是終年在魚狗灣進行的熱門活動。

其間尤其值得一提的是，漁狗灣這一帶所雇用的森林管理員大多有來頭，他們有的是動物學者，有的是植物學者，皆是飽學之士，當旅者來到魚狗灣探險訪奇，這些學有專精的森林管理員，自然是您最佳的解說員。

### 瀕臨絕種的王蕨植物 芬瑟島上僅有

在芬瑟島內陸森林區中有一種植物值得一提。在旺古爾巴谿流經中心車站的地方，有一種很稀有的蕨類植物，名叫王蕨，這是一種十分罕見而且瀕臨絕

種的蕨類植物。王蕨的葉是世界上所有蕨類中最大的，其長度可達二十四英尺，在澳大利亞已知只有四羣這類植物存在。

分佈在島的東部年輕沙地上的植物，因能抵禦強勁的含鹽海風，並且依靠沙中極少量的礦物質而活下去，這些沙丘上生長的樹木包括海岸木麻黃、露兜棕櫚，另外還有三齒桴草，從海邊往內陸走，沙丘的年代逐漸久遠，而且因植物的死亡腐敗，富集了許多營養成份，與沿海的沙丘相比，這些沙丘受鹽海風的衝擊要小一些，沙丘上的樹木，如癩疤按樹、默頓灣、蠟樹，以及滑皮蘋果樹，其樹型都要高大些。

再進一步往內陸去，越過第一層高大的沙丘之後，景觀為之煥然一變，可以看到茂密的森林，因為淒厲的海風對這裡的沙丘不再能造成損害，常年累積起來的植物營養成份，足以維持雨林中樹木的成長。這個地區的降雨量也很高，年平均一八〇〇毫米，給熱帶雨林中的植物生長提供了足夠的水分。

# 黃寶石



文◎李松村

**黃**寶從六、七年前開始在台灣出現，很快的在兩、三年內就熱烈流行起來，直到今天依舊熱烈難退，在玩珠寶、喜愛寶石的人，若不知道黃寶石是何物時，就是落伍了！

在逛珠寶店我們大概只能看到兩種黃色寶石，一種看起來較亮但是顏色淡淡的，多少帶一點茶色，這是黃色鑽石，另一種顏色較好看，比較沒前者亮的是黃寶石。對於亮光與色彩要作選擇，那是個人的喜好問題。但是同是一克拉的黃色鑽石其價格大約是黃寶石的五、六倍甚至十倍，在這種價格太大差異上時，絕大多數的人選擇了黃寶石。

單從顏色上的判斷，我們很難想像紅寶石、藍寶石以及黃寶石是同屬於剛玉類，剛玉是 $Al_2O_3$ 結晶而成，只是紅寶中含有微量的Cr鉻元素，而黃寶中含有微量的二價Fe鐵元素而造成它的顏色上的不同。黃寶石是最近才流行出的名詞，因為黃寶本身產量很少，加上以前我們經濟不好，所以市面很少見到。雖

然黃色是我們所崇尚的顏色、所喜好的顏色，如黃帝龍袍等。近年來台灣富有了，因此大量流入，大家都叫它黃寶，而洋人都叫它yellow Sapphire，有時叫它Oriental Topaz。

黃寶硬度九級，韌度也高，因此它很耐磨，較鑽石不易破裂、耐酸耐鹼，比紅寶、藍寶亮光、既漂亮又耐用是很可以當傳家寶的寶貝。而且它的顏色很適合我們東方人的膚色來配戴。每一個天然的黃寶石都不一樣，其顏色範圍很





廣由帶綠的黃色，淡金絲雀黃色、金黃色、蜂蜜色到橘黃色都有，而以金黃色及橘黃色值錢，尤其橘黃色就很少也很貴也是很多人想要收藏的。至於淺淡的黃或帶棕色就不值錢了。

黃寶石，在一克拉左右較多，三克拉就少了，五克拉以上就更少了。黃寶石切割成橢圓形較多。因為黃寶石色較淡且高透明，所以比其他寶石更容易看到內部，因此明顯易見的瑕疵最好避免。而且黃寶石能有很好的亮光，購買時應捨棄那些看來不亮的寶石。

黃寶石在貴寶石裡算是比較便宜的一種、價格略比藍寶便宜。

黃寶石同樣遭受仿冒的苦惱、仿冒它有黃水晶、黃鉛石、黃玉、黃金綠玉以及黃玻璃，其中價值差別很大，若是自己分不出來，最好是找鑑定師鑑定或是來電免費查詢。

#### [作者簡介]

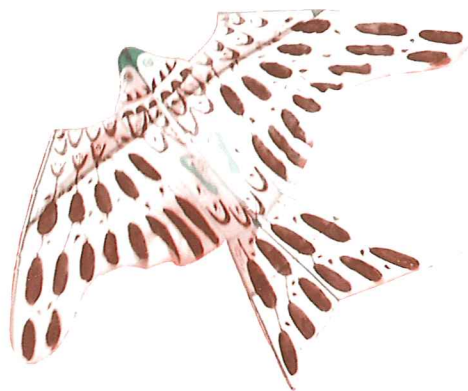
### 李松村

- 寶石鑑定師
- 泰國A. I. G. S. 寶石學院畢業
- 英國皇家寶石協會會員
- Mars Gem負責人

## 更正啓事

1. 木棉雜誌第八期：賀姚振華醫師當選中華民國社區牙醫學會理事長，誤登姚“正”華醫師，特此致歉。
2. 劃播帳號：正確為：18280778郭鋒銘，誤植為18280771郭鋒銘。
3. 各委員會名單：漏登秘書長王吉清醫師，特此致歉。
4. 顧問何宗英醫師：電話為7310288，誤登73102884，特此致歉。
5. 顧問張信彥醫師：診所名稱為信彥牙醫診所，電話為781-7266，誤登診所名稱為方川牙醫診所，電話8812214，特此致歉。
6. 顧問陳俊英醫師：診所名稱為方川牙醫診所，誤登芳川牙醫診所，特此致歉。
7. 顧問吳澄洋醫師：已遷移至新店市中央四街1號，澄洋牙醫診所，電話：2190525
8. 顧問張樹福醫師：地址變更為忠孝東路三段217巷8弄2-1號自強牙醫診所 721-0191

# 卻上青天攬明月 且任長空萬里遊



——王少良的風箏藝術

文◎馬錦鸞

**民**國八十年六月三十日，是新竹漁港興建落成的日子，在一連串的慶祝活動中，首先登場的，就是放風箏比賽，風箏是現場製作的，許多小朋友在父母師長的指導下，充分發揮想像力，把各種動物或卡通造型畫上去，不久風箏一一升空，霎時藍天碧海，風箏自由飛翔，拉繩的大人小孩與之競跑，頗能讓人享受與風箏一樣翱翔穹蒼的快感。

在廣場上，筆者遇見了現年七十多歲的王少良老先生，他是這次風箏比賽的指導老師，也是我國風箏協會的理事。

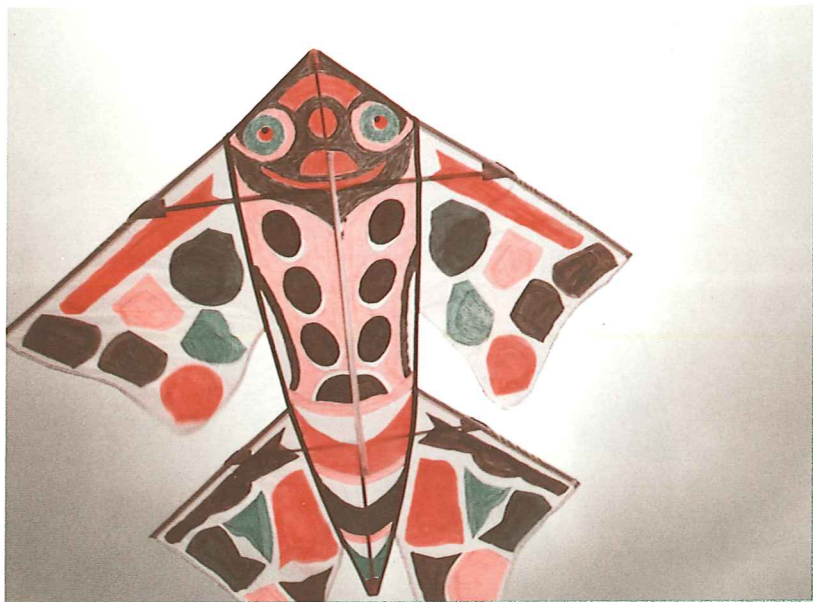
「新竹是風箏展現魅力的最佳舞台，尤其是南寮這個地方，有廣大的空地，風從海面吹來，常年不斷，很適合風箏飛舞。」王先生抬頭看看四周，指著空曠的場地，向我說起風箏的故事：

**相傳南朝梁武帝身陷重圍，紙鳶傳書救援**

中國是風箏的發源地。英國著名學者李約瑟在「中國科學技術史」中，把風箏列為中華民族對人類有貢獻的科學發明之一。

中國歷史上對於風箏的傳說莫衷一是。有人說古代有一位農夫在斗笠上繫繩線，無意間斗笠被風吹起，引發了靈感；也有人說古人為了懷念故人，放風箏寄情……，我想這些都是騷人墨客寄情山水的風雅之作。但追溯風箏發明的年代，大約是在魏晉南北朝時期了。

相傳在一千五百多年前侯景之亂中，南朝梁武帝身陷重圍，眾將官正在一籌莫展之際，有名叫羊車兒（羊侃）的獻上奇計，何不用紙張仿效鷓鴣製成紙鳶，附上援書，待西北風起，由太子簡文帝順風縱放，以達友軍，可惜那紙鳶



慘遭亂軍射落，未曾達到救駕使命，但後世子孫卻將其化爲千萬隻，翱翔於天地之間，以觀百代興亡之替，當時有人在紙鳶上加了竹片削成的輦弓或絲弦，紙鳶迎風飛舞，風撥動弓弦，發出似箏的聲音，風箏之名由是而來。

王先生說紙鳶在古代民間生活所扮演的角色，除供孩童玩耍遊戲之外，尚有「斷鷓放災」之俗，每當清朝時期，人們將各項災禍厄運分別寫在紙鳶上，任其隨風飄揚，一旦風箏斷線後，所有的煩惱災難都隨風而去，而農家更希望那些田畝上空的紙鳶能驅走田間的惡鳥害蟲，以求得豐收。從這些習俗我們可以看出風箏祈福避禍的特質，以及傳統農業社會的生活價值觀。

### 二十多年前從空軍退役，潛心研究風箏的製作

由於訪問時間有限，無法暢談，於是王先生邀請我參觀他的工作室，我欣然答應。王先生家住新竹市光復路二段的眷村裡，工作室就在附近，約五、六

坪，裡面擺滿了各式各樣、大小不一的風箏與數不清的獎狀獎杯。王先生從小就喜歡放風箏，他說，二十多年前他從空軍退役下來，由於職業的關係，他對天上飛的東西，多少有概念，原理也差不多，因此著手研究，興趣甚濃，在自行琢磨下，做出各類風箏。

風箏的形式可分爲兩個基本造形：平面及立體，也可以分爲單一及複式兩種組合。民間一般的風箏皆爲平面或單一的，至於複式組合，如四十尺長的龍頭蜈蚣或三十六隻節節高的飛燕組合。

### 「飛彈打飛機」風箏，自動收縮降落，全省獨一無二

「風箏升空靠氣流，以線牽引、控制，最重要的，注意其穩定和平衡，因此在取材及設計上，需以身輕、堅韌且具彈性爲佳。」王先生說，製作風箏最重要的，就是找出風箏的平衡點，才能飛得又高又遠，其次，靜態創作、操作技巧及風箏飛行之美都必須講究。因此，在箏骨的取材上，多半採用節少而直



韌的竹材。中國北方的箏面比較考究，常選用結實的油山紙、高麗紙或東昌紙，糊好後再上彩。如今的箏面有用紙、布或新進的化學纖維來製作。

王先生很有自信的說，他的風箏與眾不同，都自行思考創作，無論是鳳凰、老鷹、蛇、魚、螃蟹，其至美伊戰爭的F117A隱密戰鬥機都栩栩如生，與人絕無雷同。他最得意的一件作品，就是花了三年時間研究出來的「飛彈打飛機」立體風箏，風箏先放上天後把繩子固定，飛彈由下爬升上空，和風箏相碰，自動收縮降落，在飛彈落下的瞬間，裡面挾帶的三個人形降落傘立刻張開向下墜落，表示飛行員企圖逃生，真不愧是空軍出身，這架戰鬥飛機是全省獨一無二的呢！

### 製作大飛機，呈獻給李登輝總統， 做為就職賀禮

民國七十九年五月，他用細竹竿及尼龍布縫製了一架飛機大風箏，呈獻給李總統，做為第八任總統就職的禮物，

當它在新竹清華大學和台北國父紀念館廣場試飛展示時，不明就裡的人看見飛機在天空飛翔，然後緩緩降落在廣場上，均紛紛走避，他們以為是真的飛機呢！

王先生說，風箏具有多種用途：軍事應用、娛樂健身與科學探索。現代人多把風箏當作娛樂健身的休閒活動，尤其許多大人在小時都有親手製作風箏的經驗，因此他們喜歡帶著兒女放風箏，希望能和孩子一同分享親子關係的喜悅！

### 風箏無論大小均可拆卸收藏

王先生所做風箏最大的特色，就是克服了風箏體積龐大、不易收藏的缺點。

「我的風箏無論大小，均可拆卸，然後裝進布套裡，像極了釣魚竿，拎著到處試飛，十分方便。」他得意的說，十年、二十年甚至更久的時間，他的風箏都完好如初，永不變形、永不剝落或褪色。

王先生目前致力風箏的推廣工作，他常到各大專院校社團指導，同時也教導國中小學教師及學生製作風箏。筆者服務的學校也曾聘請王先生來指導師生製作風箏，引起校內極大的迴響。

### 我們這一代為人父母者，未曾忘記風箏

風箏是我們的國粹，它具有極高的健身娛樂價值，我們這一代的年輕人並沒有忘記它。眼看著一位年老的長者，每天晨昏都拎著布製的風箏，坐在清華大學的草坪上，慢慢拼湊起來，然後風

箏驟然飛起，飛得又高又遠，自己彷彿翱翔在天空中，旁邊圍觀的小孩，紛紛吵著要王爺爺教他們做風箏，好一幅溫馨的畫面，我想著，想著，心中露出微笑，我也要王爺爺的風箏，然後一代一代的傳下去，也將我們的國粹一代一代的綿延下去，直到永遠。

參考書籍：行政院文建會文藝季民間劇場專輯——民俗曲藝第92、93頁。

#### 〔作者簡介〕 馬錦鸞

- 台北市立女師專
- 國立新竹師範學院
- 三民國小總務主任
- 新竹市立國樂團總幹事

## 木棉雜誌（季刊）廣告收費辦法

1. 規格 16 開
2. 頁數約 100 頁
3. 每期發行 7300 本



封面內頁	封面前內頁	封底內頁	封底前內頁
30,000元	25,000元	25,000元	25,000元
封底	內插頁	雜誌封套：	
議價	20,000元	議價	

#### 黑白頁廣告收費標準：

全頁	$\frac{1}{2}$ 頁	$\frac{1}{3}$ 頁	$\frac{1}{4}$ 頁
10,000元	6,000元	4,000元	3,000元

夾頁（可分區派送）價格另議

1. 長期刊載全年四期可優待
  2. 代理完稿另加收 1500 元
  3. 代理設計完稿另加收 3000 元
  4. 廣告業務請與校友會潘醫師聯絡
- TEL：(02)7935888 轉 9500

歡迎  
刊登廣告

# 風箏之愛，口腔義診

文◎郭鋒銘



早醒來即聽見窗外淅瀝嘩啦的雨聲，開窗一看可真說是風雨交加，想起氣象報導似乎有個輕度颱風來襲，心想這次的活動不知是否要泡湯了。穿戴整齊後便往國父紀念館出發，還真覺得有點涼意。

這次活動是由西門扶輪青年服務團所策劃，邀請華興育幼院的院童及西門地區各國民小學的學生一齊來同樂。雖然風雨交加，但大夥兒仍是興高采烈的。有的搭帳篷，有的拉布條，有的搬

桌椅，絲毫沒有因為下雨而使情緒降溫。開幕典禮於十點整準時開始，首先由社長陳茂標先生致詞，社會局陳科長也蒞臨指導，接著校友會王誠良會長也上台告訴小朋友們一些口腔衛生的常識。整個典禮於十點半結束，接下來就是我們今天的重頭戲了——風箏製作及口腔義診。

由於風箏協會老師熟練的手藝及耐心的講解，莫不使每位小朋友聚精會神的聽講，不論是大朋友或小朋友大家互





相幫忙，有的埋頭苦幹，有的小朋友還會互相切磋如何製作最美麗的風箏呢！

至於口腔義診方面，大夥兒皆視看牙為畏途，但後來醫師們仔細教導小朋友們正確的刷牙方法，拉近了醫師與小朋友們之間的距離，再加上老師及團友們的鼓勵小朋友們才勇敢地坐在椅子上讓醫生叔叔檢查，有的家長由於關心小朋友的牙齒狀況還不時的提出問題像奶瓶型蛀牙，牙齒何時換牙，前面門牙過度擁擠等等，都由校友會的醫師詳細的解說讓家長對小朋友的口腔保健有了更進一步的認識，而受檢查的小朋友還能得到一支牙刷及聲寶公司提供的氣球，真是一舉數得。一會兒在西門區執業的白醫師也帶著兒子來了，我想大概是來此地遊玩的吧？而白醫師也義不容辭地加入了校友會協助的義診，使原本是生意清淡的攤位一會兒功夫卻變成門庭若市了。

到了中午雨也停了，地也乾了，我們將位置移駕至戶外，此時小朋友們將做好的風箏拿到廣場來放，看見一隻隻的風箏飛起就像是一隻隻蝴蝶在空中飛舞一般，好不壯觀，使我回想起童年往事，真是美好。愈到下午太陽也慢慢地從雲層中探頭出來和我們見見面，也許是受了我們熱情的影響吧，小朋友們也都個個神情愉快地到處玩耍。說實在地多虧了這些扶青團大哥哥大姊姊及所有校友會的醫師們奉獻了這寶貴的星期假日及專業知識使得這次「風箏之愛」的活動圓滿成功，也讓我們拾起許多童年記憶，讓我們度過了一個難忘有意義的星期假日。

#### [作者簡介]

### 郭鋒銘

- 台北市中山校友會常務理事
- 美國天普大學兒童牙科專科醫師
- 普大牙醫診所負責醫師







# 中國預言之謎

由中國二千年前預言解析今世未來時局

姑妄言之妄聽之，試說新語古識詩

文◎戴悅生

近來，由於一本『一九九五年閏八月——T DAY，中共武力犯台世紀大預言』，所挑起的不安，再加即將面臨的省市長大選，一方面有人高呼中華民國萬歲，和平興革，另有人振臂疾呼台灣民主共和國萬歲，各種變天換日口語四處流傳。兩相加乘，環顧島內，似乎人心沸騰，惶恐不安。醫界同事們相見除泛泛交換彼此對選舉行情外，亦不免探詢對方：「你辦了沒有？」到底應辦理移民為自己與子女多留一後路，做個「內在美」？還是熱情洋溢，投入保國或建國的洪流呢？

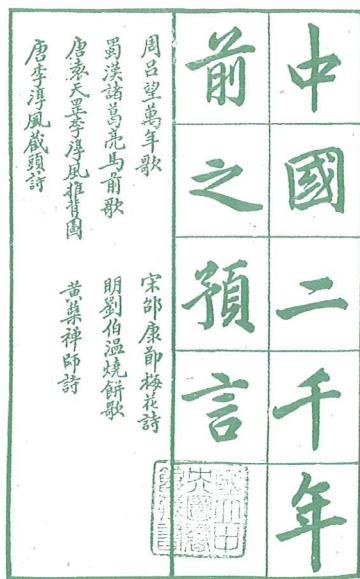
鑑於前述現象個人謹將中國古代敘述後世朝代賡續之預言識文，加以整理註解。這些預言皆由家父在民國55年時所收集，時值中國大陸文化大革命，局勢動盪。迄今，一晃三十年，其間許多敘述確已應證，寧非妙乎？今謹野人獻曝，供諸公於茶餘飯

後消遣。如與諸君見解略有出入，但請付之一笑。

## 簡述台灣四百年前的歷史：

中國大陸與台灣之間的關係，遠在三國時代，東吳即已派人東來。不過當時未抵台灣本島，只達澎湖，由於澎湖與台灣之間有一黑水溝，為黑潮所流經之處，水深而急，小船至此常易翻覆，無法橫渡。其後隋史亦有記載，不過皆未至台灣本島。直至明朝萬曆年間（1573-1620年）「台灣」一詞才正式出現在明史中，在此之前它被稱之為「大灣」、「台員」，與福佬話略同音。

據說明朝顏思齊（1589-1625年）為率中土漢人渡海移民來此之第一人。同此之時（1593年），日本當時幕府將軍豐臣秀吉曾派一使南下尋找（高山國），1605年德川家康派馬晴信探險台灣，日人由東岸而下，沿途只見高山峻嶺，未敢深入，因而稱台灣為「高山國」。至1615年日本史記載，比漢人顏思齊入台



更早 10 年。日人積極計劃由日本南方九州長崎地方官村山等安派兵 4000 人，乘船 13 艘南下遠征高山國，試圖大批登陸台灣，欲為日皇開疆闢土；長崎至台灣船行約千里，可惜人算不如天算，出海不數日，竟遭颱風，遠征軍船隊全部葬身魚腹。如此行動果真成功，則台灣歷史必須重寫，台灣將不可能再列入中國歷史一環。

「中國二千年前之預言」一書，內有周呂望萬年歌，蜀漢諸葛亮馬前歌，唐袁天罡李淳風推背圖，唐李淳風藏頭詩，宋邵康節梅花詩，明劉伯溫燒餅歌，明黃蘗禪師詩。

其中以推背圖、梅花詩及黃蘗禪師詩，對今日時局有明顯清晰預言，謹以此逐一解釋：

劉伯溫名基，為明太祖朱元璋開國軍師，博通經史，兼精象緯，原為元順帝時進士，後襄助朱元璋建立明朝。「燒餅歌」相傳為朱元璋登基後正在內殿

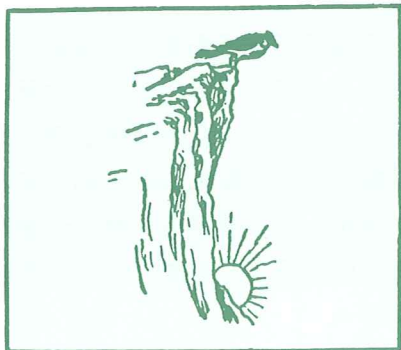
吃早餐——燒餅，劉基求見，欲告老還鄉，朱知劉曉卜卦，故試劉是否知曉其所食何物？未料劉伯溫神準說出：「半似日兮半似月，曾被金龍咬一缺。」意指早餐所食為形似日月的燒餅，被您當今皇上咬了一口。於是請其神算大明國運及日後朝代興衰。「梅花詩」為宋朝邵雍所著，邵雍字康節為道學家。黃蘗禪師明朝人，曾著詩敘述明後數百年大事。

### 壹、推背圖

「推背圖」為唐李淳風、袁天罡所著，早在元順帝至正六年（西元 1346 年）的「宋史」，在其藝文志卷（仁壽本二十六史內）。宋史志卷一百五十九、第二十五頁五行，記載由李俊寫、徐福刊的推背圖一卷。可證之此書在宋朝確已存在無疑。它共分 60 象，以八卦推算，圖文並敘，影射朝代興亡。（由於書末最後一象為兩人，一在前、一在後推

背而行，故以此命名)。第 1 象至 38 象言唐代至民國初年大事，第 39 象預言中國對日八年抗戰，日本戰敗投降；此象奇準無比，尤其是上一代所經歷的痛苦，竟然被一千多年前李淳風言中，怎不令人驚嘆！

第三十九象



**第三十九象 壬寅 巽下兌上 頤——八年對日抗戰日本投降的預言**

**識曰：**

鳥無足。山有月。

旭初升。人都哭。

**頤曰：**

十二月中氣不和。南山有雀北山羅。

一朝聽得金雞叫。大海沉沉日已過。

**識解：**

鳥無足。山有月。此正暗示有一「島」

國，鳥無四點再加上山，正是島。

旭初升。人都哭。太陽旗升起時，殺人無數，哭聲慘烈。

日本為太陽旗，猶如旭日初昇；為在中國東方的島國。七七事變抗戰開始，多少中國軍民慘遭日寇殺害。

**頤解：**

(十二月中氣不和，南十有雀北山

羅。)

日本在民國 30 年 12 月 8 日偷襲珍珠港，並開始南太平洋戰爭，侵入菲律賓、襲捲馬來半島、印尼……對英美展開作戰。美國總統時為羅斯福，英國首相邱吉爾。「羅」、「邱」與「羅」「雀」音似，開始雖勢如破竹，但卻犯了兩面作戰大忌。陸軍身陷中國大陸，海軍轉戰太平洋。反有中氣不和，導致日後戰敗。

(一朝聽得金雞叫，大海沉沉日已過)。

雞代表雞年，民國 34 年正是雞年，八年抗戰只有民國 34 年是雞年。當年八月六日美國在廣島投下原子彈，隔三日又在長崎投下另顆原子彈。日本天皇 14 日即宣佈無條件投降，結束對中國多年的侵略戰爭與二次世界大戰，台灣亦因此重回中國懷抱。正是一朝聽得金雞叫，日本便戰敗投降。

**圖解：**鳥站立山上未見爪：是代表島。太陽在山腳下未完全升起，暗指日本太陽旗只能曇花一現，不能日正當中成大業。

第四十象



第四十象 癸卯 三三巽下艮上

蠱——大陸淪陷政府遷移台灣之預言

識曰：

一、二、三、四，無土有主，小小天罡，垂拱而治。

頌曰：

一口東來氣太驕，腳下無履首無毛；  
若逢木子冰霜渙，生我者猴死我雕。

識解：一、二、三、四，無土有主，小小天罡，垂拱而治。指蔣中正先生只做了完整四任的總統。退居台灣後，台灣與中國大陸土地是小不可比，僅約五十分之一。但卻因蔣總統來後，在這小地方，勵精圖治，把台灣治理得還不錯。

頌解：

一口東來氣太驕，腳下無履首無毛。

廣義的解是八年抗戰，日本因原子彈而戰敗投降。國民政府慘勝，由四川重慶回都南京。不知檢討戰勝原因，反帶驕氣東來，自以為功勞無比。但是部隊經此八年戰爭，實是兵困馬疲，衣衫襤褸，赤足破鞋。君不知台灣光復時，由基隆登陸的國軍，衣衫不整，毫無戰勝雄姿，讓在碼頭歡迎的台灣同胞大吃一驚。

狹義而言，首無毛，代表「毛」澤東的毛，腳下無履，是赤足涉水為「澤」。一口東來，「東」則指毛澤東的東，暗指有此毛澤東一人。若逢木子冰霜渙，「若」乃暗指介石，木子為李姓，指蔣公與李宗仁搭檔成正副總統時，則整個大陸江山將如冰解霜溶，快速喪失

，政權拱手讓人。

生我者猴死我雕。

猴是南方動物，雕是北方大鳥。

國民黨政府是靠南方黃埔軍校師生北伐、抗日、剿匪，但是最後卻敗於由北而下陝北延安的共產黨。

圖解：三個小兒手持風輪遊戲。此代表當時美國派馬歇爾來華調停國共內戰，組成三人小組。美方代表為馬歇爾，國府代表為張治中，共方代表為周恩來。共商政治改革與軍隊改編、和平統一的基本決策。但一無所成，猶如三個小童執輪遊戲，是為「兒戲」。此在當時為一大事。

第四十一象



第四十一象 三三離下離上

離——毛澤東統治大陸行暴政之預言

識曰：

天地晦盲。草木蕃殖。

陰陽反背。上土下日。

頌曰：

帽兒須戴血無頭。手弄乾坤何日休。

九十九年成大錯。稱王只合在秦州。

識解：

天地晦盲。草木蕃殖。陰陽反背。上

上下日。

意指：毛共竊據大陸後，倒行逆施，鬥爭地主、富農，再加三反、五反、大鳴大放、大躍進、人民公社等暴政，搞得大陸人民受苦受難。更加天災不斷，終於發生大饑荒，導致香港難民逃亡潮，使得天昏地暗，整個大陸變成鬼域。

**頌解：**

帽兒須戴血無頭。手弄乾坤何日休。

意指毛澤東利用紅衛兵發動文化大革命，對當權派劉少奇、鄧小平，展開瘋狂的奪權鬥爭。「帽兒須戴血」是指紅衛兵配紅星帽、紅臂章。「無頭」是這一羣年紀青青的學生毛頭小子，沒有判斷力，完全受毛澤東指使，串連中國進行鬥爭。搞得社會秩序大亂，民生凋蔽。

九十九年成大錯。文化大革命開始的時候是民國 54 年，共產黨在民國 38 年 10 月正式宣佈成立，兩者相差 16 年，九加九，十八也，文化大革命一革十餘年，由 54 年至 65 年毛澤東死亡約 11 年。而生在這 11 年中的青年學生由於都投入文化大革命的洪流，沒受到良好教育，成爲文盲，變成時代的犧牲者。同此之時，世界各國同輩青年正受良好教育，世界科技也在此時長足進步。對中國大陸而言，這是關鍵的十年，也因爲大搞文化大革命，讓中國大陸的科技發展及民生建設落後他國更遠。不正是九十（加）九年成大錯嗎？

稱王只合在秦州。對毛澤東這種個

性的人，只知奪權不曉建設，無經國之宏略，格局太小，只適合在小地方稱王落寇，不適合統治中國。

**圖解：**一人玩球，翻來覆去。意指毛澤東翻雲覆雨，中國大陸被他整得亂七八糟。

第四十二象



**第四十二象 乙己 三三艮下離上**  
旅——四人幫張春橋、江青等弄權盛衰之預言

**識曰：**

美人自西來、朝中日漸安。

長弓在地危而不危。

**頌曰：**

西方女子琵琶仙，皎皎衣裳色更鮮。

此時渾跡居朝市，鬧亂君臣百萬般。

**識解：**美人自西來、朝中日漸安。

民國 61 年 2 月 21 日，美國總統尼克森訪問大陸，並在北京成立辦事處，發表聯合公報。64 年 11 月 27 日福特總統亦走訪北京，美國與中共不再採敵對態度相互往來。正是美人自西來。

而中國大陸內部的文化大革命也漸至尾聲，政局逐漸平穩安定。長弓在地危而不危。長弓指台灣，台灣島形如弓

狀，這時正面臨退出聯合國、與美匪建交的衝擊。外有斷交頻頻，內有人民因此移民他國，無心留下奮鬥。但實際而言，台灣此時雖處外交困頓、險狀日現，但卻終能在莊敬自強，處變不驚，對內經濟十大建設、民主改革。對外則擴展貿易，廣結善緣，而渡此一危急難關。是危而不危。

頌解：西方女子琵琶仙，皎皎衣裳色更鮮。此時渾跡居朝市，鬧亂君臣百萬般。

意指毛婆江青為唱戲演員出身，電影第八藝術乃西人所發明，江青在毛澤東晚年與張春橋、姚文元、王洪之合組四人幫，掌握政權，欺下瞞上、不學無術、胡搞一通。東門李、西門王，讓政府官員上下提心吊膽。

圖解：一女子手抱琵琶，代表此女出身為戲子。兔代表年份，卯年。兔在生肖排行第四，故又可解釋四人幫。兔在地上，代表四人幫倒地垮台。長弓，狹意指四人幫的張春橋。廣義則指台灣寶島，此時承受退出聯合國，友邦斷交之打擊，但並不危險。

第四十三象



#### 第四十三象丙午 三三巽下離上 鼎——大陸來台人民三十年後子孫同 返大陸之預言

識曰：

君非君、臣非臣、始艱危、終克定。

頌曰：

黑兔走入青龍穴，欲盡不盡不可說，  
惟有外邊根樹上，三十年中子孫結。

識解：

君非君、臣非臣、始艱危、終克定。

國民政府退守台灣後，台灣與中國大陸呈現對立狀態。彼此並非互相臣服，而老總統與經國先生關係亦非君臣，而是父子。初到台灣，開始局勢險惡，非常艱辛困苦。但是經由全國同胞共同奮鬥，數十年後反有新的局面。如今在台灣的中華民國已躍居世界十大經濟大國之一，政治也更為民主，最後終能完成復國使命。

頌解：

黑兔走入青龍穴，欲盡不盡不可說。

在兔、龍年，這兩位影響中國半世紀之久的人物蔣介石、毛澤東，都會相繼死亡。「穴」意指墳墓，蔣介石逝世於民國64年4月5日，兔年。而隔年龍年，民國65年9月，毛澤東亦死亡。兩個對立的政權，倒底那一個要滅亡，在這個時刻尚不能說明。

惟有外邊根樹上，三十年中子孫結。

台灣與大陸的地理形態，一隔台灣海峽，不正猶如牆外邊根樹一樣。根底相連，樹上結果。由蔣公逝世後算起三十年內，國民政府遷台後成長的第二代



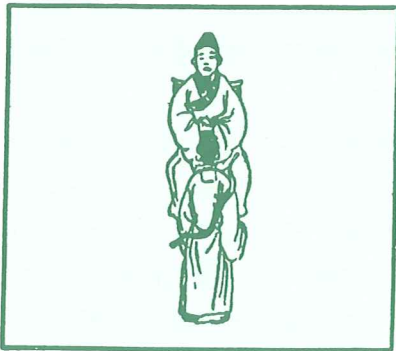
、第三代同胞們會盡心協力，完成復國使命。由民國 64 年兔年算起往後 30 年，為民國 94 年。民國 94 年以前，兩岸必會統一在三民主義、青天白日的旗下。是為子孫開花結果。

狹意而言：蔣家在台的子孫，於蔣公逝世後，30 年內亦相繼死亡。由目前驗證經國先生於民國 77 年逝世，為蔣公逝世後 13 年。而蔣孝文、蔣孝武兄弟亦在民國 80 ~ 81 年左右相繼死亡，而章孝慈亦於民國 83 年 11 月於北京中風臥病。自蔣公逝世後。不到 20 年間，蔣家三代已凋零大半，國內只剩章孝嚴，蔣孝勇則早已赴加拿大，遠離台灣。

**圖解：**一老一小向西走。

民國 76 年經國先生開放大陸返鄉探親政策，大量的外省第一代，攜兒帶女返回大陸探親掃墓祭祖。

第四十四象



**第四十四象 丁未 三三坎下離上**  
未濟——中國聖人出，國泰民安之預言

**識曰：**

日月麗天，羣陰懾服，百靈來朝，雙羽四足。

**頌曰：**

中國而今有聖人，雖非豪傑也周成，四夷重譯稱天子，否極泰來九國春。

**識解：**

日月麗天，羣陰懾服。

意指有一位名字內含日月光輝的英明人士，出掌中國朝政時，小人懾服。

百靈來朝，雙羽四足。

百靈是「鳥」，百鳥來歸順降服，它的名字含有「鵬」意。雙羽四足，指未來一位名字含有「鵬」意的人士會率領文武百官，臣服於一位名字有光輝英明意義的人士之下。

**頌解：**

中國而今有聖人，雖非豪傑也周成。

中國出了聖賢人士雖然不是豪傑，但也如同周公輔佐成王一樣，修訂文物法律，奠下數百年的基業。

**四夷重譯稱天子，否極泰來九國春。**

目前中華民國在台灣的國際外交地位，猶如落水狗一樣。但是兩岸一旦統一後，挾著台灣的經濟實力，不再是政治侏儒。各國重新承認中華民國，紛紛與它建交，是為重譯稱天子。而大陸同胞亦受統一澤被，人民重新過著富足安康的生活。

**預言：**鄧小平原擬安排趙紫陽為接班人，不料趙因六四天安門事件下台。而換上江澤民，但在鄧小平死後數年內，江澤民可能會在任上因工作壓力大增，心臟病而亡（目前江先生正有輕微心臟病），而由李鵬掌權。可是由於李鵬手上沾滿六四天安門鮮血，終難服衆；施政

又過過保守，不能解決困難。導致大陸南方的不滿，終至經濟凋零，社會大亂，共產政權下台。

**圖解：**一人南面而王，坐椅登基，接受另人背弓臣服朝拜。

此意指南勝北敗，臣服於下。一人背弓，此弓為前面第 42 象的長弓。長弓重新整裝站立，與另一人合為一體，意指大陸台灣必將統一。

## 貳、宋邵康節 梅花詩

1. 漫天日白漢江秋，憔悴黃花總帶愁，  
吉曜半升箕半隱，金鳥起滅海山頭。
2. 雲霧蒼茫各一天，可憐西北起烽煙，  
東來暴客西來盜，還有胡兒在眼前。
3. 如棋世事局初殘，共濟和衷卻大難，  
豹死猶留皮一襲，最佳秋色在長安。
4. 火龍蟄起燕門秋，原壁應難趙氏收，  
一院奇花春有主，連宵風雨不須愁。

### 詩解：

邵康節，宋朝人，曾預言民國之事，前三段已應驗當時時局，後一段即將發生，中國何去何從？台灣獨立？皆無法脫離分久必合、合久必分之歷史循環，而今後之走勢如何？可將數首古人預言，一併分析。（推背圖 41、42、43、44 象）燒餅歌、周公呂望萬年歌、諸葛亮馬前歌、宋邵康節梅花詩、明黃蘗禪師詩及李淳風藏頭詩，可略知一二。（欲知預言，先讀歷

史）。

1. 漫天日白漢江秋，指辛亥革命、武昌起義正在湖北漢水旁，黎元洪被推為統領，各省響應。正是漢水茫茫，不統繼統，南北不分，和衷與共建立民國，也是水清終有竭，倒戈逢八月。憔悴黃花總帶愁，國父領導革命，黃花崗七十二烈士，轟轟烈烈，慷慨成仁，不是秋風秋雨愁煞人，試想當年秋瑾女士赴義前留筆，不是令人更為感嘆無矣。（黃花崗七十二烈士其中一半是客家人，另有十幾位為閩南人，他們的鮮血染青天白日旗成為滿地紅的國旗）。
- 吉曜半升箕半隱，建立民國看似吉祥，卻帶隱憂，為海內竟無王半凶還半吉，因此孫中山先生南京就任總統後迅即讓位北方袁世凱，但是數年內袁世凱稱帝不成暴斃，於是軍閥割據，戰火連綿，內戰連年，是為金鳥起滅海山頭。
2. 雲霧蒼茫各一天，試想當年國民革命軍北伐，一統中原，但不久又有九一八事變，日本佔領東三省，建立偽滿國，各據一方，國民政府先安內後攘外。開始剿匪，共產黨萬里長征，抵達西北延安，張學良負責西北剿共，但不久西安事變，從此共產黨轉危為安，以此為根據，指揮內地各方暴亂，是為可憐西北起烽煙。
- 東來暴客西來盜，隨後七七事變，日本島國侵華，正應驗推背圖、鳥無足、山有月、旭初昇、人都哭。南京大

屠殺，十萬人頭落地，而俄國人此時正在新疆暗中搞新疆獨立，而英、美、法諸國也在中國內部繼續製造勢力。即還有胡兒在眼前。

3. 如棋世事局初殘，八年抗戰，日本吃了兩顆原子彈投降，國民黨政府慘勝，回首一望，故國經此一戰，不是正如同棋局欲結束前一樣破敗散亂。共濟和衷卻大難，國民政府由重慶回南京，不檢討戰勝日本原因，卻趾高氣揚，是為推背圖內一口東來氣太驕，貪污腐敗橫行各方，雖然開始行憲，但是人心已散，而共產黨也開始作亂，國共兩方要和談共濟，如與虎謀皮，根本不可能。最後剿匪失敗，國民黨政府撤退到台灣，只留此一席之地為豹死猶留皮一囊，陝北延安的共產黨戰勝，民國 39 年秋天，大陸完全淪陷，是為最佳秋色在長安。
4. 火龍蟄起燕門秋，共產黨統治中國後，定都北京（民國 38 年 10 月，共產黨在北京正式成立中華人民共和國政府），北京古稱燕京，在火龍年後北京政權快到末日時，共產黨自從唐山大地震後，趙紫陽原為鄧小平的接班對象，但是六四天安門事件趙紫陽下台，換上江澤民無法原壁歸趙，即指原壁應難趙氏收。  
一院奇花春有主，連宵風雨不須愁，中國大陸美好神州，在鄧小平死後會有一陣短暫紛擾，但不需要擔憂，民國 89 年秋天，大陸將出現亂象持續幾個月，在隔年春天來到時，即將有

新的主人。推背圖中國而今有聖人，雖非豪傑也周成，四夷重譯稱天子，否極泰來九國春。

### 叁、黃藥禪師詩

（共十四首，前九首寫明亡清終。後五首寫民國）

1. 用武時當白虎年，四方各自起烽煙，九州又見三分鼎，七載仍留一線延。
2. 紅雞啼後鬼生悲，寶位紛爭半壁休，幸有金鰲能載主，旗分八面下秦州。
3. 中興事業付麟兒，豕後牛前耀德儀，繼統偏安三十六，坐看境外血如泥。
4. 赤鼠時同運不同，中原好景不寫功，西方再見南軍至，剛到金蛇運已終。

#### 詩解：

1. 用武時當白虎年，四方各見起烽煙，民國成立後，軍閥割據，內戰不停，民國十五年（虎年）國民革命軍開始北伐。完成統一沒多久又是中原大戰、剿匪等烽煙四起。  
九州又見三分鼎，七載仍留一線延，隨後九一八事件，東三省成立偽滿國，定都瀋陽，數年後對日抗戰開始，國民政府撤退至重慶，而日本在南京支持汪兆銘成立偽政府，而共產黨於江西老巢被數次圍剿後，撤至陝北延安，成立延安政府。
2. 紅雞啼後鬼生愁，寶位紛爭半壁休，民國三十四年（雞年），一朝聽得

金雞叫，大海沉沉日已過，日本投降後，國共又開始內戰，爭奪寶位，死人無數是為鬼生愁，但是國民黨敗退台灣，原想依長江天險抵抗共產黨，固守半壁江山的夢想，也因共產黨渡江，江陰要塞失陷，而一敗塗地，退守台灣。

幸有金鰲能載主，老總統民間傳說為烏龜精也，其逝世時台灣天象異常，雷雨交加，百年難得一見。金鰲指台灣也，為海中不沉之島，如龜浮於海面。老總統退守台灣，一生起浮，奔波戰亂，在台始得安寧。而推背圖一、二、三、四，無土有主，小小天罡，垂拱而治，台灣地小，只佔全中國的五十分之一，如今老總統在台逐步施行民主，雖小，但治理的還不錯。旗分八面下秦州陝西古稱秦州，延安毛共由此而下攻佔全中國大陸，猶如清興明亡，八旗軍下。

3. 中興事業付麟兒，豕後牛前耀德儀，老總統逝世後，嚴家淦先生繼任總統，經國先生主掌行政院，負責一切施政，台灣於此時十大建設開始，經濟建設突發猛進。

繼統偏安三十六，坐看境外血如泥，老總統至經國先生三十多年間，國民政府偏安台灣，整軍經武，一方面推行民主，一方面經濟建設，而這三十多年，放眼亞太地區，北有韓戰，南有越戰，而中間中國大陸則是暴政連年，大躍進、人民公社、大陸大饑荒、香港難民大逃亡、文化大革命、

四人幫等，死人無數，而台灣則安然後無事，建設成長。

4. 赤鼠時同運不同，中原好景不為功，風水輪流轉，共產黨的時運也已開始轉變，經過一連串的暴政，毛澤東死後，四人幫下台，鄧小平復出，開始經改建設，可惜為時已晚，雖然鄧也一直朝改善民生問題努力，也略現一些功效，但終究沒有建立一個良好的法治民主社會，經過六四天安門事件，民主已在中國大陸發芽，所有的經改缺乏政改，無法完全成功，鄧死後大陸必再生亂象。西方再見南軍至，剛到金蛇運已終，國民革命軍北伐時號稱南軍，而今後兩岸統一時，國民政府軍由台灣回大陸，由東向西，是為西方再見南軍至，而共產政權覆亡的日子是在金蛇年春天，約在民國九十年三月。

有人說統一是一個夢，十年前無人敢說蘇聯會瓦解、東西德會合併，可是如今東、西德在一夜之間不是統一了嗎！而蘇聯亦在不久前瓦解成數個國家嗎！

#### 肆、天台步虛君光緒三十年在北京白雲寺降哉（光緒三十年至民國四十年間籤文省略）

- A、日月蝕、五星稀、二七交加掛彩衣，野人舉足迫金虎，遍地紅衣遍地饑，富貴貧賤無高低。
- B、二七縱橫，一牛雙尾，無復人形，日行恆軌。
- C、海上金鰲，衣冠律呂，鐵翼凌雲

，東南盡燬。

- D、紅霞蔚，白雲蒸，落花流水雨無情，四海水中皆赤色，白骨如丘滿崗陵，相將玉兔漸東升。
- E、棺蓋定，功罪分，茫茫海宇見昇平，百年大事混如夢，南朝金粉太平春，萬里河山處處青。
- F、世宇三分，有聖人出，玄色其冠，龍章其服，天地清明，處理萬物，四海謳歌，萬民愛福。

#### 詩解：

- A、暗指大陸淪陷，青天白日旗不見，只見五星旗。（二七）毛澤東登場穿紅帶彩，不久韓戰爆發，抗美援朝以人海戰術抵抗抗海戰術，對內則實行共產暴政，鬥爭地主、富農，搞無產階級專政，於是全國上下，沒有貧賤富貴之分。再加人民公社之推行、大躍進、大煉鋼，搞得處處飢荒、遍地餓殍。（共產黨以紅色為代表，如紅軍、東方紅、紅旗）。
- B、指毛澤東、朱德得勢後，大陸人民被搞得過著人不像人的生活，不過太陽依舊從東邊升上來。
- C、國民政府撤退台灣寶島，整軍經武，民國四十七年八二三炮戰，國軍空軍英勇奮戰，以一比卅一的紀錄擊落多架米格戰機，確保台海的安安全。
- D、民國五十四年大陸開始文化大革命，毛澤東利用紅衛兵對抗當權派劉少奇、鄧小平等，展開瘋狂的奪權

鬥爭，兩派人馬互鬥無情，死人無數，堆滿花崗，血flow染紅江水，直至毛死亡、四人幫下台，換上鄧小平，而同此之時，國民黨在台則進行經濟改革，並逐步施行民主選舉，公平教育，造就人才無數。

- E、老一輩的人物逐漸凋零，蔣介石、毛澤東、周恩來、蔣經國、鄧小平等一個一個死去，於是蓋棺論定、分清功過，四海之內政局即將更為太平，放眼大陸過去百年大事（由光緒三十年至民國九十年左右），將近一百年發生的亂事，猶如夢一般，而未來某年春天將是定都南京的太平盛世，萬里河山插遍青色旗（青天白日旗），不再五星紅旗。（光緒卅年至民國九十年蛇年共九十八年）
- F、世界分為三大經濟區：美洲、東亞、歐洲，而中國有聖賢人士掌政，國旗改為青藍，文物衣冠整齊齊，治理國家清明有禮，受萬民之擁戴。

#### 總結：

「三國演義」，話說天下大事，合久必分，分久必合。回想小時在台中讀書，當時清泉崗有美國駐軍。美軍大兵月薪比當時官拜國軍上校的家父薪水多出10倍。誰知日換星移，今日台灣與美國的平均收入，只有1倍之別，真是世事難料。早期台大校園曾流傳：「來、來、來，來台大，去、去、去，去美國。」而

今國內科技、經濟各項建設進步快速，畢業留學亦不是每位學子的首要之務。

滄海桑田，孰知變化如此快速。前文所敘，可能未竟詳盡，而後世之事，亦是個人寡見；是真是假，謹以推背圖最後一象總結一切盡在數言中，留與蒼生作證盟。

第六十象



第六十象 癸亥 坤下兌上 萃

識曰：

一陰一陽。無終無始。  
終者自終。始者自始。

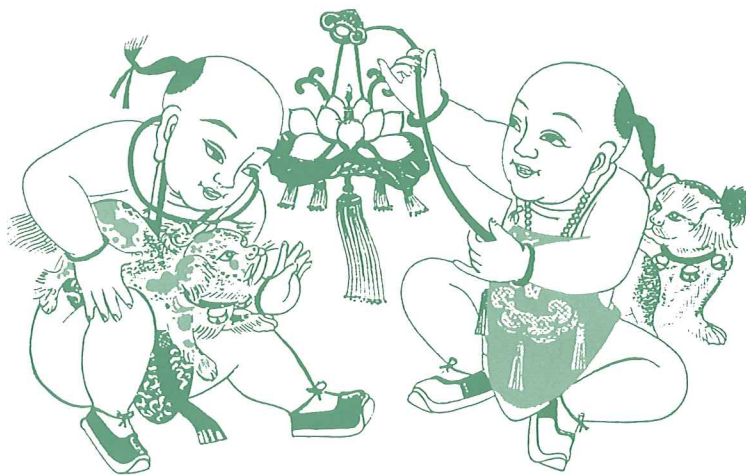
頌曰：

茫茫天數此中求。世道興衰「不自由」。  
萬萬千千說不盡。不如推背去歸休。

〔作者簡介〕

### 戴悅生

- 台大牙醫系畢業
- 台北市牙科植體學會理事長
- 國際植牙學會專科醫師
- 天津牙醫診所負責醫生



# 較長植體及斜頭植體的 臨床應用簡介

## Application of long and Oblique implant

盧貞祥

### (一)前言

The international congress of oral implantologists (簡稱I.C.O.I)是目前世界上最龐大最高層級的植牙學會；會員人數據知有六、七千人之多；參加的國家則有四、五十國。I.C.O.I每年舉行一次國際性的世界年會，由各國輪流爭取主辦，每次Congress二至三天人數大約三、四百人。

I.C.O.I又以地區性區分為六區，即歐洲區會、中東區會、亞太區會、泛美洲區會、拉丁美洲區會、北美洲區會。每一區會由地區性的數國共同合組而成，經常交流與輪流辦理Semilar或Congress，以亞太區來說除我們台灣之外有日本、韓國、大陸、香港、菲律賓、泰國、印度、新加坡、馬來西亞、澳洲等等共同組成。

I.C.O.I亞太區會目前由我國蘇嘉俊醫師任理事長，蘇理事長上任後即一直努力籌辦在台北圓山飯店的國際性會

議。

11月18~20日歐美各國名醫師、名教授及亞太地區會長，植牙醫師共一百多人共同蒞會，做大約五十場之大小演講。讓台灣的牙醫師不用出國也可以以少數的註冊費用，就享受到平常難得一聽的先進演講。

### (二)動機

本人從1978年學習植體學到現在已超過十年，到世界各國聆聽演講，從中得知一些植體的性質應用在本人的診所，確實獲益匪淺。值此難得在台舉辦的國際性會議中，本人僅提出8個Case，一方面就教於世界級大師，一方面做為本土牙醫的參考，因會場的時間不足，所以比較簡單扼要的發表。現在將它再潤飾補充一番以書面記錄下來，希望能給大家一點參考。

### (三)植體與高成功率之關係：

植牙工作要成功，牽涉非常廣泛：病人之全身因素、病人之局部因素、骨

質骨量之情況、植體廠牌、設計、手術器械與消毒、完成後之贗復設計…等等，非常複雜。

但單就植體本身來研究的話大約有如下幾點值得考慮(Table一)。即植體body的材料，植體外表的材料，植體body本身的形態，植體外表的形態，植體長度，植體直徑，植體與贗復abutment間各種設計等等，以上因素或多或少都會對植牙的效果有所影響。

我個人覺得其中植體的長度特具重要地位，所以我在植體時總會選擇較長的植體來使用。

#### (四)The longer the better

如Table二所示，有些情況，長植體確比短植體效果來得好。比如骨質不好有疏鬆現象時便須要長一點的植體。或者在拔牙後立即植牙時，由於Socket是圓錐形，接近crest的部份無法有初期之固定，如果底下深度不夠，初期固定不足，便很容易掉落。而牙縫過小(space narrow)時無法選擇直徑大的植體，你可以選擇較深的植體增加表面接觸。

#### (五)症例介紹：

Case No.1.

OP Date: '89.5.

35 YS Female

Defect of  $\overline{1}2$

Implant: Core-Vent screw 7mm × 3.75mm

Superastructure:  $\overline{1}2$  '89.7

圖①是初診時pano照片，來院時因 $\overline{1}2$ 蛀牙pulpitli求診，同時有意願將 $\overline{1}2$ 之缺牙恢復（這兩點是非常典型的患者來診理由）。圖②是 $\overline{1}2$  MB完成及 $\overline{1}2$ 植牙後MB完成之pano照片，圖③是一年後照片。

這個case只種7mm的深度，所以是Short implant的case，還好Osseointegration狀況非常良好，一直勝任地存在口中。

但為什麼骨質深度足夠，却只種這麼一點點長度呢，這是因為Core-vent廠牌的Drill有肩部之關係，該肩部寬度大於兩個門齒間的Space所以深不下去了。

如Table三限制你使用長植體的情況也很多，比如靠近Sinus，靠近Mental Nerve, alveolar nerve等解剖危險區，或者該部位齒槽脊吸收到很低，或像本case器械難以操作，及有的廠牌沒有長植體之設計等等。

兩年後p't回診時願意種植 $\overline{5}6$ 兩部份詳情如Table四，圖④⑤⑥是91年、92年、94年的照片。

Case No. 2.

OP Date: '93.5

47 YS Female

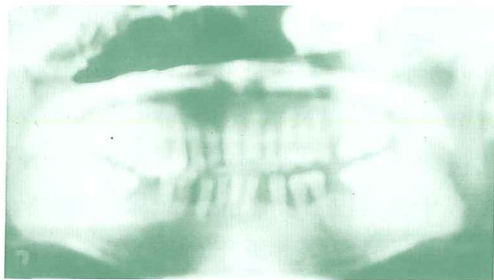
Defect of  $\overline{5}6$

Implant: O-Butment 10mm × 4mm

Suprastructure:  $\overline{5}6$  '93.8

圖⑦⑧是局部X光片，p't因殘根過久齒質腐敗且有急性疼痛，經鎮靜療治之後，拔牙及直接種植。

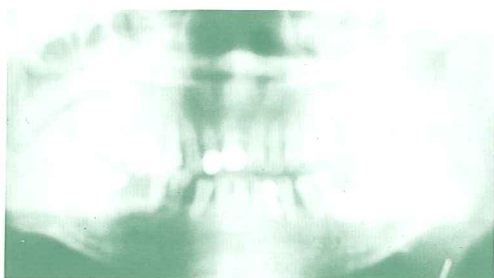




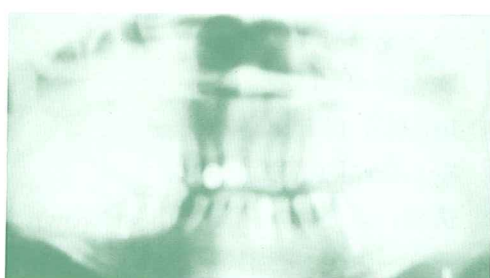
圖①



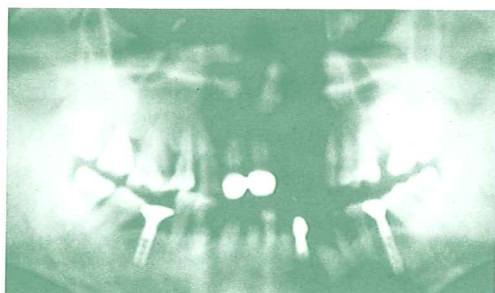
圖②



圖③



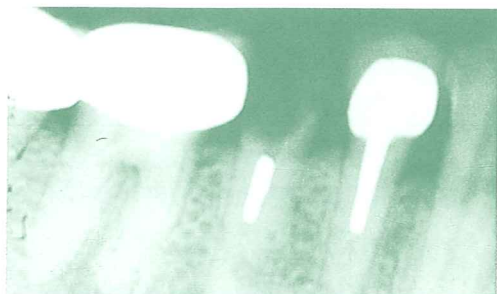
圖④



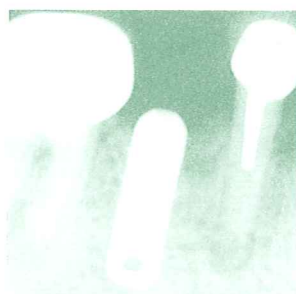
圖⑤



圖⑥



圖⑦



圖⑧

圖⑨⑩⑪是pano X光圖片，圖⑫是口內照片。

Case 1及2都是short implant；問題都出在Drill的設計，因肩部過寬手術時會碰到鄰近牙冠只好作罷，所幸兩者皆有成功。

Case No. 3.

OP Date: '92.12

35 YS Male

Defect of  $\overline{1}$

Implant: ITI 16mm×3.5mm

Suprastructure:  $\underline{12}$  '93.4

這個case是兩個相連的post crown，位置在 $\underline{12}$ ， $\overline{1}$ 牙周均已破壞， $\underline{2}$ 則根尖有吸收將來性並不很好，而且如果依傳統方式來做的話， $\underline{21}$ 的crown必須拆除，在費用上兩者相差並不多，治療操作時的痛苦很大，將來的堅固性更是相差一、二十倍，患者認為解說有理，同意接受植牙方式。

圖⑬⑭表示已先做Endo之準備， $\underline{1}$ 立即拔牙，同時植入16mm植體，圖⑮是完成之pano片，圖⑯是植牙後根尖片，圖⑰⑱之口內片為一年後回診照片。

Case No. 4

OP Date: '92.7

66 YS Male

Defect of ITI

Implant:  $\underline{5}$ → $\underline{567}$  14mm×3.5mm

7→ITI 12mm×3.5mm

Suprastructure:  $\underline{567}$  '92.11

患者口內牙齒情況普通，咬合功能不好，希望左上缺牙能恢復。這種牙周

吸收且狀況不良之齒列，如果以活動假牙來恢復，大約三年就得重做一次Denture，因為支台齒掛clasp之後不久便得拔牙，如果是這樣，花在Denture的假牙費用也不會比implant做bridge來得少。我們跟患者研究的重點是：如何痛苦少、麻煩少，用得好又用得久，最重要的是“反而經濟”。因此為了不要當冤大頭，p't同意植牙的方法。

圖⑲⑳㉑㉒依次是初診，植後及完成之pano或口內相片，一年後回診時p't同意右下經常慢性發炎的部份也動工修理。

OP Date: '93.10

Defect of  $\overline{765}$

Implant:  $\overline{75}$  | ITI 16mm×3.5mm×2

#

Suprastructure:  $\overline{765}$  | '94.3

圖㉓㉔是植後及贖復完成之pano X光片圖，經過periotest測試 $\overline{7}$ ：+0而 $\overline{5}$ ：-6，穩定性很好。

case NO. 3及NO. 4兩者是長植體的應用例，長植體有很多實質的好處（如Table 五）：

1. 可讓植體與骨之接觸面增加，提高穩定度。
2. 增加植體耐側方咬合壓力。
3. 靠近植體底部對方之皮質骨，得到最佳支持。
4. 可以減少等待期，提早做贖復。

Case No. 5

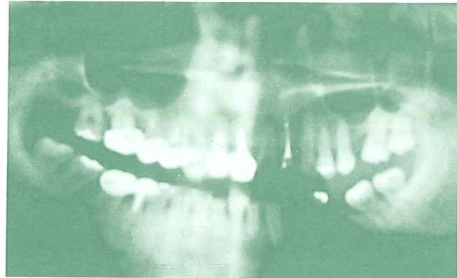
OP Date: '92.9

35 YS Female

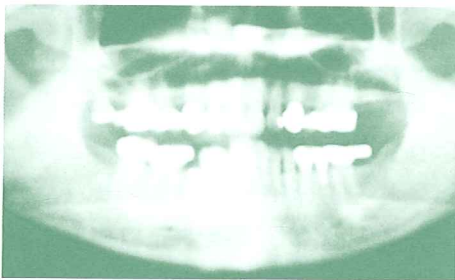
Defect of  $\underline{5}$  |



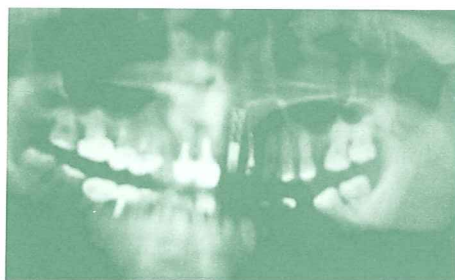
圖⑨



圖⑩



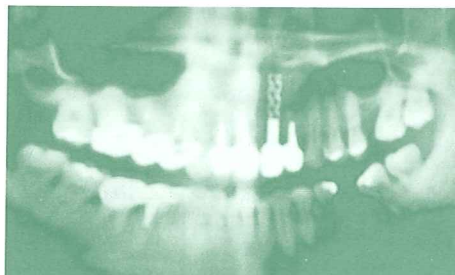
圖⑪



圖⑫



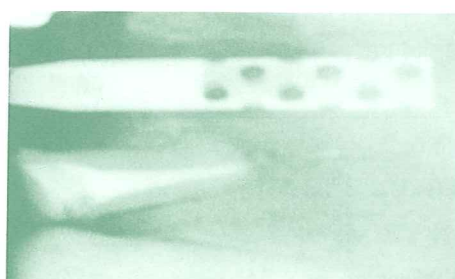
圖⑬



圖⑭



圖⑮



圖⑯

Implant: ITI 12mm × 3.5mm

Suprastructure: 5 | : '92.12

圖⑳是術前，圖㉑是術後，我們看到Sinus borderline非常的低，我們使用Oblique type implant來避開Sinus border，圖㉒贖復完成，圖㉓是兩年後pano。

Case No. 6

OP Date: '92.9

46 YS Female

Defect of | 6

Implant: | 6 ITI 12mm × 3.5mm

Suprastructure: | 56 '93.1

圖㉔及圖㉕是術前及術後之X光片，Sinus borderline也是很低，因此採用iTt的Oblique implant來解決。| 5中的Endo做好等| 6成長完全則以bridge做贖復。

圖㉖㉗㉘是完成時，一年後及二年後之pano圖。

Case 5及6都是斜頭設計之植體，圖㉙㉚㉛㉜你可以仔細比較，並且很容易了解如何不同，如何使用斜頭植體。因為斜頭植體可以避開解剖上的危險區，可以讓Abutment互相平行，或頷骨軸向過斜時可以“改斜歸正”。（參考Table 六）

Case No. 7

OP Date: '94.8

64 YS Female

Defect of: 54 | 54

Implant Pitteasy 18mm × 3.25mm for Long span abutment

Suprastructure: 6543 | '94.10

患者來診時有很多應該淘汰的bridge；左上缺牙甚久無從考起，因右上bridge內牙齒疼痛，不解決不行了。首先解決病人之疼痛、消炎、拆套、根管治療，接下來贖復。到底是要一次就做牢一點，還是一個蘿蔔一個坑，有假牙就好？牙醫師是內行，必須說清楚讓患者明瞭，何者是好的選擇。圖㉝是術前，圖㉞是術後，圖㉟㊱㊲㊳是model圖片，圖㊴㊵㊶是口內頰面、舌面及咬面圖，圖㊷㊸是MB完成照片。該顆植體periotest測值-5。

Case No. 8

OP Date: '94.6

40 YS Male

Defect of 5 | 6

Implant: Pitteasy 18mm × 3.75mm × 2 #

Suprastructure: 5 | 6 '94.10

圖㊹㊺㊻是術前術後及完成pano照片。

圖㊼㊽㊾㊿是技工model，圖㊽㊾㊿口內完成照片。

Case 7和8兩者都是長植體斜種的情況。

#### (六)建議：

假如骨質骨量足夠的話，最好選擇較長的植體為佳。

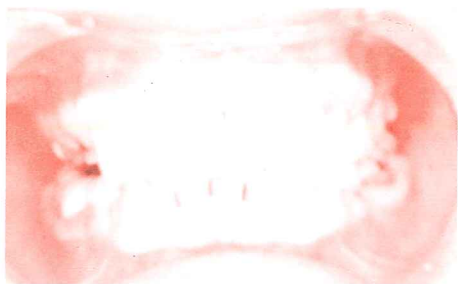


圖 17

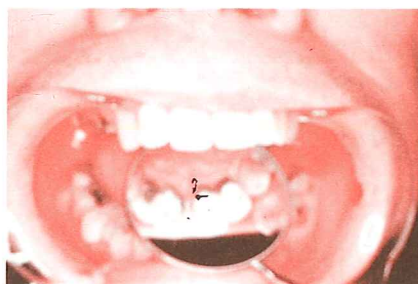


圖 18



圖 19



圖 20



圖 21



圖 22



圖 23

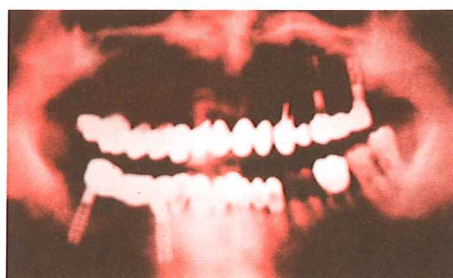


圖 24

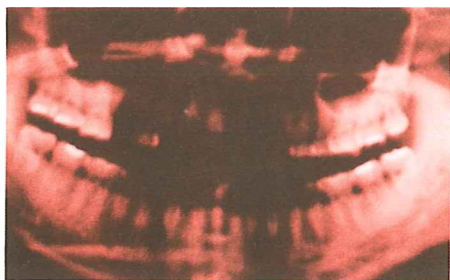


圖 25



圖 26



圖 27

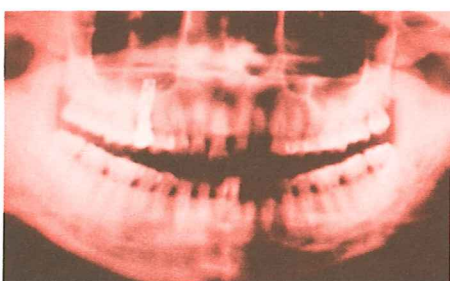


圖 28



圖 29

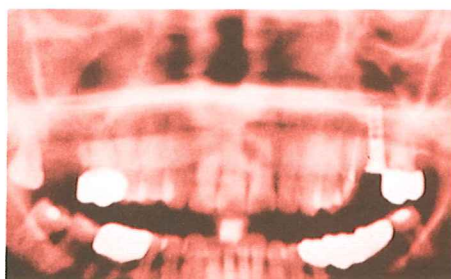


圖 30



圖 31



圖 32



圖 33

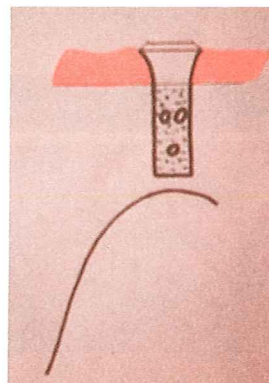


圖 34

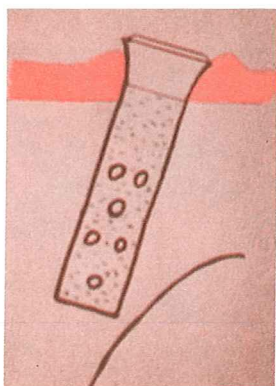


圖 35

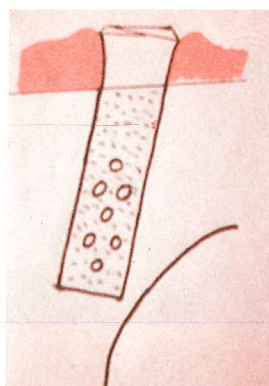


圖 36

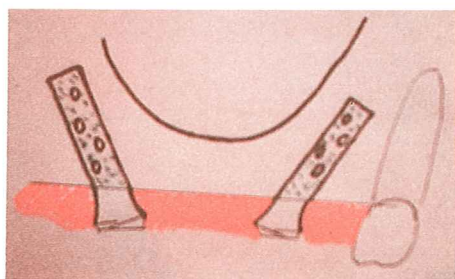


圖 37

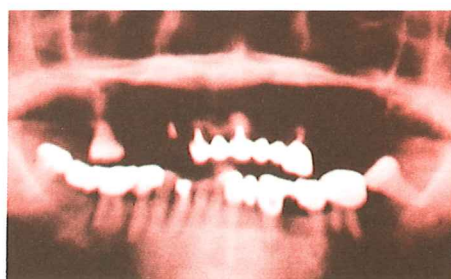


圖 38

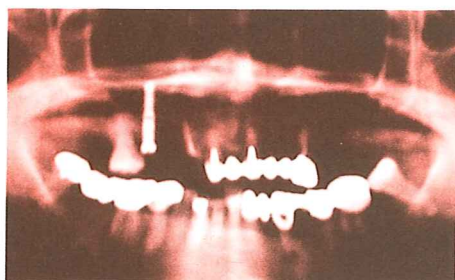


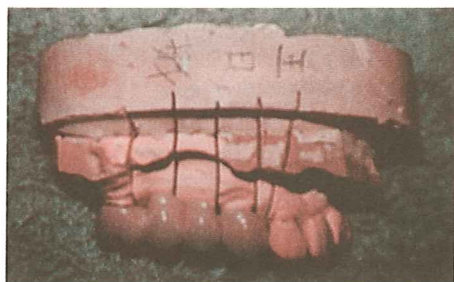
圖 39



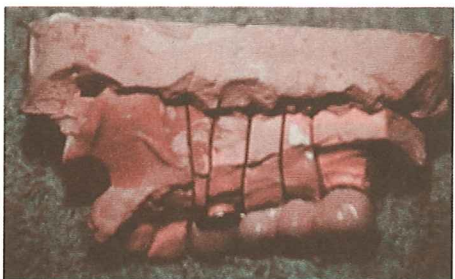
圖 40



圖④①



圖④②



圖④③



圖④④



圖④⑤



圖④⑥



圖④⑦



圖④⑧



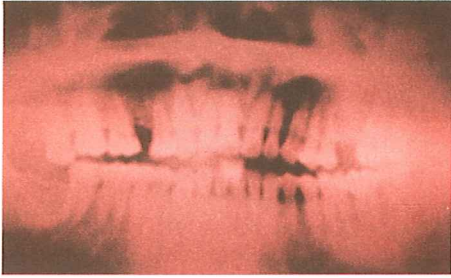


圖 49



圖 50

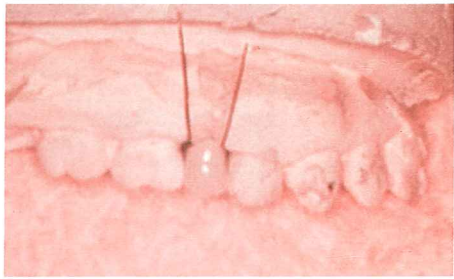
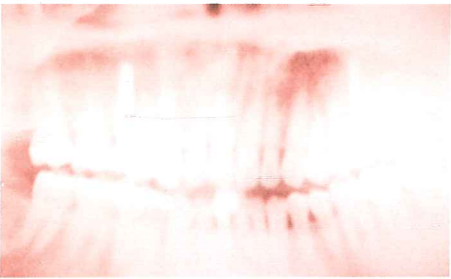


圖 52

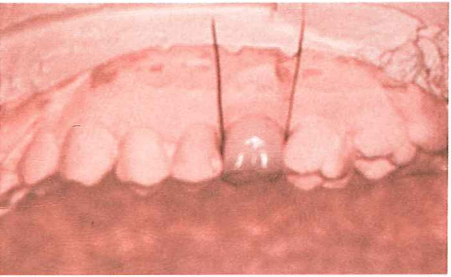


圖 53

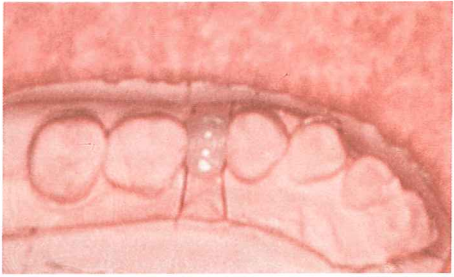


圖 54

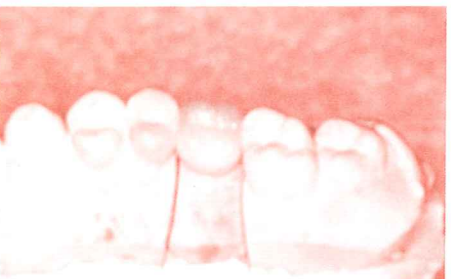


圖 55

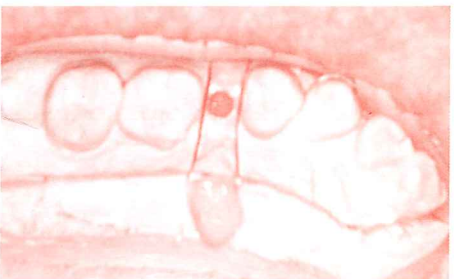


圖 56

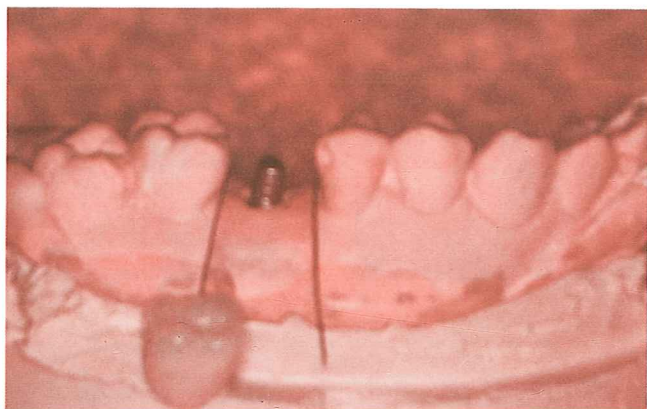


圖 57

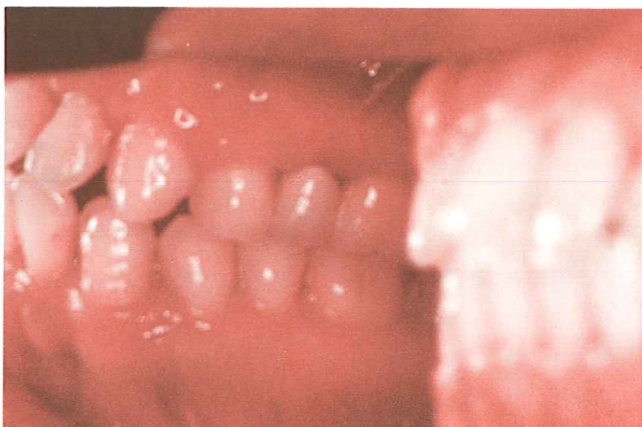


圖 58



圖 59

material of fixture Body  
 material of fixture surface  
 topography of fixture Body  
 topography of fixture surface  
 Length of fixture  
 Diameter of fixture  
 Interface between implant  
 and abutment

表一

The longer the better  
 1. Poor bone quality.  
 2. Immediately implantation  
 after extraction.  
 3. Insufficiency of the  
 space between teeth small  
 diameter implant should  
 be considered.

表二

Limitation for the longer implant.  
 1. Near the anatomical landmark  
 inevitable to avoid the nerve or  
 sinus.  
 2. Inadequate vertical height  
 because of the resorption.  
 3. Difficulty in manipulation of  
 instrument.  
 4. No product of the longer implant  
 in some of system.

表三

Op Date: '91.12.  
 35Ys Female  
 Defect of 5/6 (part II)  
 Implant:  
 iTi 12mm×3.5mm and 5/6  
 iTi 14mm×3.5mm 7/6  
 Superstructure:  
 5/6 '92.4.

表四

[作者簡介]

盧貞祥

- 台北縣中山校友會首任會長
- 台北縣牙醫師公會第15屆理事長
- 日本和歌山醫大研究生
- 台北市植體學學會首屆理事長
- 美國A.A.I.P. Master Ship.

### Advantage of the longer implant.

1. Increase the surface contact between the implant and bone.
2. Increase the tolerance of moment of implant when suffered from lateral force or lever arm.
3. Regain more cortical bone support from other aspect.
4. Decrease the waiting time and healing period.

表五

### Advantage of oblique head implant.

1. Avoid the anatomical landmark.
2. Solve the problem of trajectory of bone.
3. Improve the parallelism between implants.

表六

# S T-603 CHAIR-MOUNTED UNIT



**旭統牙科儀器有限公司**  
STAR DENTAL MFG, CO., LTD.

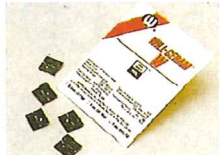
公司：台北縣三重市中興北街42巷48號  
NO. 48, LANE 42, CHUNG HSIN. ST. SANCHUNG CITY,  
TAIPEI HSIEN, TAIWAN, R.O.C.  
TEL:(02)995-5858 FAX:(02)995-3273



**Golden Ceramic 黃金瓷牙用貴金屬**

**優點**  
結合力強適合各種藥粉，好處理，與他牌之Jelenko'o'同級但顏色較黃且白金成份多一倍，有較好之燒製硬度及延展性。

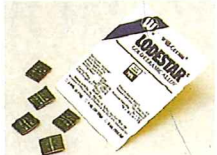
**成份**  
黃金87%，鉑金2.5%，銀0.5%，白金8%



**W 白金色瓷牙用貴金屬**

**優點**  
W有較好之燒製硬度，比重較輕且強度良好，適合牙橋之燒付，好鑄造與他牌之CAMEO同級，但較省金屬。

**成份**  
黃金54%鉑金26.5%，銀15.5%



**LODERSTAR (北極星) 白金色瓷牙貴金屬**

**優點**  
與W同級，但不含銀

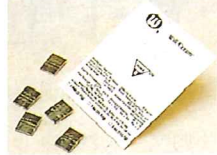
**成份**  
黃金51.5%，鉑金38.5%，銀8.5%



**PROTOCOL 瓷牙用半貴金屬**

**優點**  
由於Protocol處理起來像貴金屬，且很容易為Opaque所覆蓋，故自88年推出後已在美法造成轟動

**成份**  
黃金6%，鉑金75%，銀6.5%



**SPARTAN (斯巴達) 瓷牙用半貴金屬—不含銀**

**優點**  
不含銀，強度大且Margin之完整性及韌度良好，比重輕，省金屬好處理，與他牌之OPTION類似，但較穩定，因其含有高純度的鉑及較好的除氧劑。可用來製作馬里蘭牙橋及植牙工作。

**成份** 黃金2%，鉑金79%不含銀



**ATHENIUM (亞瑟) 瓷牙用鈦合金**

**優點**  
亞瑟鈦合金為不含銀且在鑄造，研磨及打亮時皆像貴金屬一樣，但價格低廉。

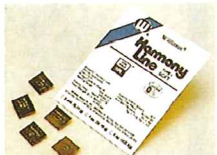
**成份**  
鉑金：74%不含銀



**W1 燒瓷用鈦銀合金**

**優點**  
W1 為不含金而且有貴金屬特性之金屬，但比重較貴金屬輕37%，合理價格高貴不貴，為同級品(如Jelstar.....等)中之冠。

**成份**  
鉑金53.5%，銀37.5%



**H.L. TYPE I 黃金色鑄造用貴金屬(軟性)**

**優點**  
有黃金般的色澤(硬度為90)非常好研磨打亮，適合製作單面液體，及單冠。

**成份**  
黃金83%，銀11.5%



**H.L. TYPE II 黃金色鑄造用貴金屬(中性)**

**優點**  
有良好的強度，在咀嚼時也不變形，非常強韌且易於打亮，適用於一般之嵌體，大四分之三冠體，橋體及臼齒支柱牙冠之製作。

**成份**  
黃金77%，鉑金1%，銀13%



**H.L. TYPE III 黃金色鑄造用貴金屬(硬性)**

**優點**  
Type III 貴金屬其優異的特性適合，各種嵌體鑲面，牙冠及牙橋之製作。

**成份**  
黃金74%，鉑金4%，銀12%



**H.L. TYPE IV 黃金色鑄造用貴金屬(超硬)**

**優點**  
有良好的硬度及強度，可承受很大之壓力，適合各種牙冠、牙橋、牙弓及局部牙床之製作。

**成份**  
黃金68.5%，銀10.5%，鉑金3.5%，白金3%



**MAXIGOLD 黃金色鑄造用貴金屬**

**優點**  
有較好的黃金色澤，邊緣(Margin)的完整性良好，好鑄造及打亮，多年臨床上的經驗在含金60%的市場上為最成功的一樣。

**成份** 黃金59.5%，鉑金2.5%，銀26.5%



**Midigold 50 黃金色鑄造用合金**

**優點**  
含金量50%較經濟但具有貴金屬的一切優點，適合各種牙冠及牙橋之製作。

**成份**  
黃金50%，鉑金3.5%，銀35%



**Solarcast-20 淡黃金色鑄造用合金**

**優點**  
比重輕省金屬，強度夠適合各種牙冠及牙橋之製作。

**成份**  
黃金20%，鉑金14.5%，銀40%



**ELEKTRA 太陽神鑄造用鈦合金**

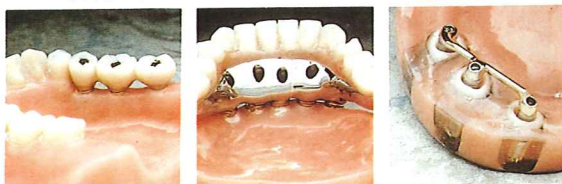
**優點**  
為不含金的鈦銀合金，但具有TYPE III 貴金屬之特性，好處理及鑄造但比重較輕，較經濟。

**成份**  
鉑金25%，銀58.5%

Williams 貴金屬特性表 每包：1 oz (31.1 g) \*所有金屬合於ADA規格\*

	品名	成份				顏色	比重 g/cm <sup>3</sup>	熔點
		金	白金	鈦	銀			
瓷牙燒付用	Golden ceramic	87.0	8.0	2.5	0.5	黃	18.5	1060—1140 C
	W	54.0	—	26.5	15.5	銀白	13.8	1230—1280 C
	Loderstar 北極星	51.5	—	38.5	—	銀白	13.7	1215—1290 C
	Evolution	40.0	—	38.0	6.0	銀白	12.6	1155—1235 C
	protocol	6.0	—	75.0	6.5	銀白	11.0	1270—1310 C
	Spartan 斯巴達	2.0	—	79.0	—	銀白	10.6	1115—1160 C
	Athenium 亞瑟	—	—	74.0	—	銀白	11.0	1160—1275 C
	W1	—	—	53.5	37.5	銀白	11.1	1185—1270 C
	Harmony Line Soft	83.0	—	—	11.5	黃	18.7	940—990 C
	Harmony Line Medium	77.0	—	1.0	13.0	黃	15.2	880—945 C
鑄造金屬冠用	Harmony Line Hard	74.0	—	4.0	12.0	黃	14.9	895—970 C
	Harmony Line Ex-hard	68.5	3.0	3.5	10.0	黃	15.9	900—960 C
	Maxigold	59.5	—	2.5	26.5	黃	13.2	840—890 C
	Midigold 50	50.0	—	3.5	35.0	淡黃	13.2	825—915 C
	Solarcast 20	20.0	—	15.0	40.0	淡黃	10.8	815—875 C
	Elektra 太陽神	—	—	25.0	58.5	銀白	10.4	865—990 C

**最好的人工植牙用貴金屬—IS系列**



The New Implant Series by Williams

- IS64：金3%，白金1%，鉑金60%，銀26% **優點：**●強度大 ●抗腐蝕力強
  - IS85：金2.5%，銀2.5%，鉑金82% ●生物機能相容性最好
  - IS93：金37%，銀1%，鉑金56% ●非常方便使用，結合力強。
- 詳細目錄備索

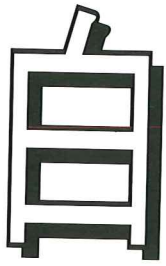
●每包金屬皆附有原廠品質成份保證貼紙●

台灣總代理

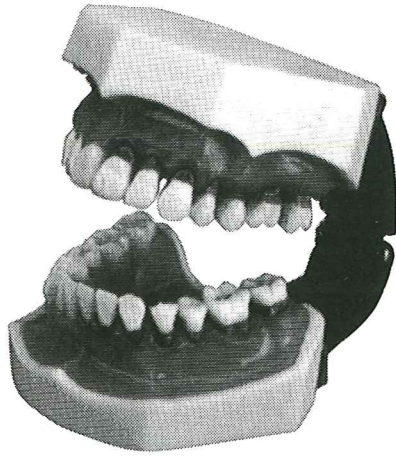


台健企業有限公司

三重市光復路一段83巷1號5F  
電話：(02)9995960 傳真：(02)9951033



# · 不 代 表 健 康

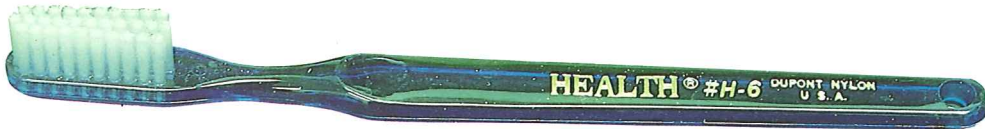


口腔的健康不是潔白牙齒的專利。  
一般人往往只著重潔齒，牙周病、齦齒、牙齦炎、口腔潰瘍...等口腔疾病，容易被人忽視。

## 健康牙刷

# 清 新 · 自 然 · 健 康

本公司是國內專業的口腔衛生用品廠商，  
除生產“健康”全系列牙刷—標準型、兒童、孕婦、老人用牙刷外，  
並為各種口腔疾病特製預防及治療用品。  
牙周病及防蛀型牙刷、牙間刷、假牙清潔刷、隨身牙刷、牙線、牙線棒、  
英國原裝潔明抽煙用及預防牙周病牙膏...等清潔保健系列產品。  
健康牌全系列牙刷，除了潔白您的牙齒，也保健您的口腔健康，  
**適合兒童、孕婦、老人專用系列。**



· H6 健康特軟型牙刷



### 健康牙刷

雷峰實業股份有限公司  
台北市和平東路一段157巷7號  
Tel: 02-3519873. 3973115-7





**第10期預定** 季刊·

3月／15日出刊

● 歡迎 ●

2月／15日前

賜稿及刊登廣告



# 種植 HA-Coated Titanium Implant 手術前後之考慮

文◎何文晉

由於 HA-Coated implant (HA-Ti implant) 具有良好的生物相容性及機械性能，故目前受到許多臨床醫師之喜好及使用。

HA-Coated implant 屬於內活動型圓柱狀種植體 (Cylinder)，其由植入顎骨內的圓柱體及暴露於口腔之螺旋冠樁 (abutment) 組成。圓柱體由鈦合金製成，其表面均勻噴塗上一層厚約  $30\ \mu\text{m} \sim 100\ \mu\text{m}$  之 HA，圓柱體上部正中有與冠樁 (abutment) 相吻合之螺孔，以使兩者緊密聯結，此外還配有種植體在癒合過渡期使用之封閉螺釘 (healing cap)。

## (一) 治療計劃和先決條件

某特點乃是先將聯結螺釘之種植體植入齒槽骨 (alveolar bone) 中，經 3~6 個月後，種植體在骨脊內與齒槽骨脊周圍之骨組織產生骨整合 (osseointegration)，然後再由頂端做粘膜開窗取出聯結螺釘，轉換成封閉螺釘 (healing cap)

，爾後，再換插入冠樁 (abutment) 做上部之修復 (restoration)。

HA-Coated implant 種植成功的關鍵在於其先決條件之俱有與否。其先決條件於下列：

1. 病人全身情況良好，種植區之解剖條件理想，有足夠之齒槽高度與寬度，病人之無牙區齒槽骨頂部附著齒齦寬度  $\geq 8\text{mm}$ ，厚度  $< 1.5 \sim 2.0\text{mm}$ ，無局部急性或慢性炎症，同時須自願接受種植手術，並且能保持種植術後之自覺之良好保健與良好之口腔衛生習慣。
2. 術者須具備口腔種植之理論知識，熟悉整個治療過程，並熟悉口外、牙周、贖復等相關連帶互動之觀念，尤其是口腔外科之操作技巧。

## (二) 適應症

HA-Ti implant 之適應範圍較 Screw type implant 廣，可作立即種植

及延期種植。

### 1. 立即種植

是指病人拔牙後，對拔牙牙窩稍作處理，即刻將種植體植入，主要適用於上下顎前牙區及雙尖齒區。

- (1) 外傷性牙齒缺生，齒槽骨尚完整者。
- (2) 牙根前1/3折斷。
- (3) 牙髓壞死及牙根尖周圍病變後，但經過RCT或根尖切除手術仍不能治癒者。
- (4) 嚴重齒齦發炎，不能常規修復者。
- (5) 外傷經過牙再植手術後，有牙根進行性吸收。
- (6) 嚴重的牙根內吸收。

### 2. 延期種植

是指在已癒合的缺牙區，經過手術方式重新形成齒槽窩，再植入種植體。

- (1) 單顆牙缺失，尤其是青少年病人。
- (2) 單側或雙側性後牙缺失者。
- (3) 相鄰多顆牙齒缺失，可做為中間橋基。
- (4) 全口無牙之顎骨，尤其是有嚴重齒槽骨吸收，經過多次全口假牙贖復失敗者。

### 3. 特殊適應症

- (1) 特異體質：如對假牙材料過敏、口腔粘膜過於敏感、對假牙有噁心及梗塞之感覺等。
- (2) 某些疾病：例如癲癇、面部癱瘓、支氣管哮喘等。

(3) 職業需要：某些對口腔咀嚼系統要求較高之職業。

(4) 特殊缺損：可做為面部之義眼、義顎、義鼻或義耳之固定體。

(5) 個人志願。

### (三) 禁忌症

包括全身性及局部性，而全身性禁忌症又包括絕對性禁忌症和相對性禁忌症。

#### 1. 全身絕對性禁忌症

- (1) 各種精神性疾病與心理障礙之疾病。
- (2) 嚴重肝病和腎功能不全之疾病。
- (3) 內分泌疾病：例如腦下垂體、腎上腺、甲狀腺等功能亢進或不足等之疾病。
- (4) 血液系統疾病：嚴重貧血、粒狀細胞缺乏症、白血病、血友病等之疾病。
- (5) 結締組織疾病：如紅斑性狼瘡、硬皮症等之疾病。
- (6) 骨組織疾病：包括骨原發性或轉移性惡性腫瘤、骨頭軟化症、全身纖維性骨頭鈣化不全症等之疾病。

#### 2. 全身相對性禁忌症

- (1) 懷孕——必須在生產後6個月方可進行種植手術。
- (2) 接受某些藥物長期治療者——例如激素、免疫抑制劑、化學治療、抗凝劑和一些影響造血機能之藥物，應停藥3至6個月後才能進行種植手術。

### 3. 局部禁忌症

下列之局部性禁忌症，大部份在經過適當治療後即能進行種植手術。

#### (1) 組織病變：

- ① 局部性顎骨破壞性改變者，如骨髓炎、放射性骨壞死、較大的囊腫炎與肉芽腫。
- ② 種植區鄰牙的急性或慢性齒根炎與牙周炎。
- ③ 骨高度及寬度不足。

#### (2) 粘膜病變：

- ① 種植區局部粘膜過度增厚，例如刃狀齒槽脊病人之局部纖維組織增生。
- ② 附著齒齦過窄。
- ③ 黏膜病：例如白斑、扁平苔癬、口腔炎症。
- (3) 口腔衛生較差，全口廣泛性齒齦炎。
- (4) 牙齒排列不整、咬合關係錯亂者。
- (5) 局部不良習慣者，如煙斗吸煙者、咬筆、咬指甲等怪癖者。

### (四) 術前之準備

#### 1. 病人方面：

- (1) 詳細的全身及局部檢查，利用X ray之periapical film及panoramic，以了解種植區齒槽骨情況，以及與上顎竇、鼻底和下齒槽神經管之關係，並取上下顎模型、作模型分析。
- (2) 與病人講明手術之情況性質，整

個治療計劃及術後對種植體必要之保護措施。

- (3) 術前3天給予抗菌性漱口水劑，加強口腔衛生。
- (4) 在術前40分鐘可給予病人小量或定量的鎮定劑。

#### 2. 手術器械及種植材料方面：

根據種植區之部位及X ray之診斷測量，選擇適合的長度及型號HA-Ti implant植體，對於立即種植之病例可準備少量的顆粒狀或其他形狀之HA，連同手術器械一併高壓消毒。但為防止術中有意外，可順便選擇大一號之種植體當備用是非常有必要的。

手術器械包括一般口外須用之刀剪針線、血管鉗、骨膜剝離器外，以及選用之系統廠牌之適用drill與有關之器械、小木鎚。

#### (五) HA-Ti implant 種植術

一般理論上是只限局部麻醉（但有人也會加上傳導麻醉，以加強麻醉效果及時間之延長），下顎種植時宜採用坐姿，而上顎種植時宜以半臥姿勢為佳。

##### 1. 立即種植術：

- (1) 拔除病牙或殘根：為了保護齒槽骨，保留原有之高度和完整性，拔牙時應盡可能不用或少用牙根挺(elevator)，牙齒拔除後，去除在根尖部可能存在的肉芽組織。
- (2) 種植窩之準備：在拔牙區傷口內，用合適之drill以低速及漸進式的將牙根尖部齒槽窩適當擴大。

整個準備過程中，應持續以無菌之生理食鹽水於使用drill時在旁沖洗，以冷卻表面，來防止因drill之摩擦產生過熱（一般以不超過47°C為原則），如造成局部齒槽骨灼傷可能造成死化。其次drill之長軸應與鄰牙之縱軸一致，術者應以左手食指與大拇指抵住齒槽骨兩側，以防drill之貫穿。理想的種植窩應比種植體深0.2mm，窄0.1mm。

(3)種植體部位：在HA-Ti implant與垂直導引器，保持與鄰牙縱軸一致後，再持植體輕輕錘入（敲入）種植窩內，種植體頂部宜與齒槽骨脊平齊。

HA作空隙填補種植：由於牙根形態呈錐形，種植體上部與齒槽骨拔牙傷口窩尚有一定之空隙，可將已消毒過之HA顆粒放置於種植體周圍，加壓填塞，將全部空隙填補。

(5)縫合傷口：沿切齦緣約1mm，於唇側齒齦作梯形切口，在齒槽骨表面掀起粘膜瓣，靠近唇頰溝處，使黏膜瓣能充份地鬆動與內側齒齦切線相互貼合，作褥式縫合，關閉傷口。

## 2. 延期種植術：

延期種植術不需拔牙，麻醉後先作斜形切口，在齒槽頂部之切口應偏向舌側，暴露齒槽骨頂部骨後即可準備種植窩。種植窩準備和種植體固定位之方法

與注意點與上述相同，一般不需做HA填補種植。

## (六)術後之處理

手術後，應立即做X-ray檢查，以了解種植體在齒槽骨內之固位狀況，並作為以後複檢時的依據。

術後一般可給予I.M.或口服抗生素及止痛藥3~5天，並用抗菌性漱口水漱口。術後24小時內，應作局部冰敷，以減輕術後水腫，疼痛較劇者可加重止痛劑。術後2周內，病人應吃較軟性之食物。

病人術後第3、7天須複診，以了解手術後反應及傷口情況，7天~14天中可拆線，以後每隔一個月複檢，同時應再做periapical film及panoramic之X-ray檢查，方可了解種植體與種植區齒槽骨之癒合過程及情況。

註：本文曾於台南市牙醫師公會會刊第二期刊登，然而由於該期之校對工作也許是人員之疏忽，致使本文之許多地方錯誤，故經過修改後，筆者特於木棉重新刊出。

## [作者簡介]

### 何文晉

- 台北市牙科植體學會理事長
- 中華牙醫學會口腔衛生委員會副主委
- 美國種植復牙科學院碩士
- 中國湖北醫科大學口腔醫學院名譽教授
- 中國華西醫科大學名譽教授



您有技工配合上的困擾嗎？  
精緻典雅的假牙造型與交件準確  
是我們一貫的理念



· 凡定製含金50%以上之製品，本公司出具貴金屬保證卡。

## “尚巧”是您最佳的選擇

**貴金屬**

瓷牙



專業製造

尚巧牙科技工研究中心 / 尚和牙科器材有限公司



## Arthrodont

Pâte gingivale anti-inflammatoire.

## 法國原裝 安止痛牙齦膏

治療牙齦出血  
冷熱過敏口臭

Arthrodont “安止痛”的藥效作用迅速，對因牙周病而引起的牙齒及牙齦疼痛或不正常的敏感有快速鎮靜作用，可以緩和牙齦的癢感，減少或停止牙齦出血。在正常使用之下，Arthrodont “安止痛”能制止發炎反應及感染，可以防止牙周疾病的惡化，加速牙齒及牙齦的恢復，達到正常的生理功能。

Arthrodont “安止痛”藉由塗抹、按摩方法，使藥效滲入牙齦內達到效果。使用時可用牙刷刷之或用手指輕輕按摩患部，停留口內數分鐘，使其充分滲入組織內再漱口清除，每天塗抹2至4次。使用Arthrodont “安止痛”應先由牙醫師清除牙齒周圍的結石、菌斑或除去引起牙周病的病源，效果更佳。

● 對牙周病引起之牙齒及牙齦疼痛更具特性

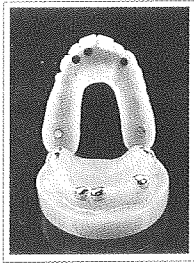
● 見錄於MARTINDALE藥典、VIDAL 法國藥典

臺灣博健國際貿易有限公司  
台北市忠孝東路3段251巷2弄1之1號2F  
TEL:(02)7738418~9 FAX:(02)773961



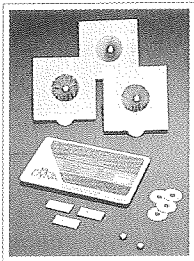
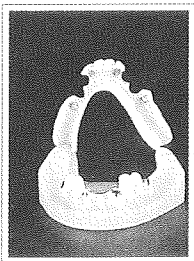
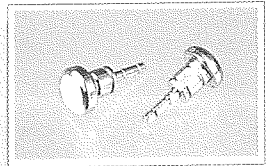
# 可吸式假牙

免牙鉤 · 不動搖 · 舒適美觀 · 取卸容易 · 易清潔 · 好保養



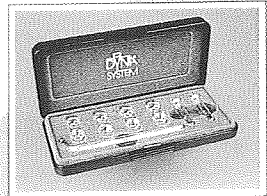
### DYNA 磁鐵式 ATTACHMENT 之組合:

- \*\*\*\*\*
- 牙根部份為 Pt/Pd/Co 合金，可用鑄造也有現成 KEEPER。
- 在 Denture 內 selfcure 一直徑 4mm，高度 2.5mm，吸力 500g/顆 (或高度 1.5mm 吸力 300g/顆) 之圓柱狀磁鐵與牙帽根作平面之接觸。



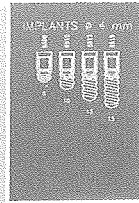
### DYNA 磁鐵式 DENTURE 之優點:

- \*\*\*\*\*
- 不需牙鉤設計，使用假牙美觀又舒適，且原牙根不受牙鉤之側方拉力，則能長久保存。
- 留存殘根，預防牙槽骨之繼續萎縮，有助 DENTURE 之設計。
- 已有萎縮現象之牙槽骨，加上磁鐵式 ATTACHMENT 可穩固假牙，避免易塞食物。

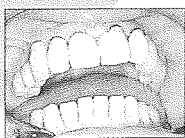
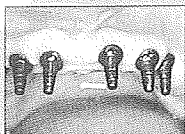
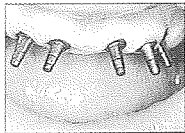
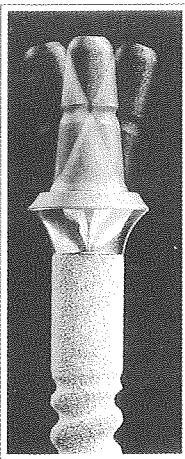


### DYNA IMPLANT 系統:

- \*\*\*\*\*
- 二階段之植牙技術。
- 極具相容性之鈦合金與 HA Coating。
- 直徑 3mm 及 4mm 兩種。
- Prosthetic 操作簡易。



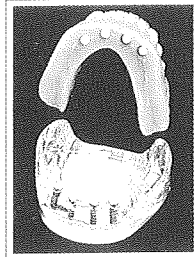
牙科患者  
資訊廣告  
請張貼佈告



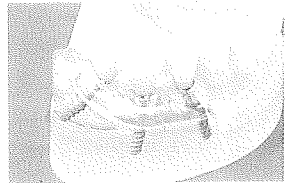
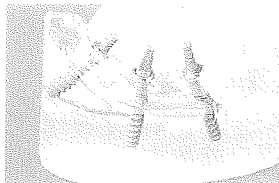
### IMPLANT 作 FIX 假牙時: 記憶性連接體 (memory abutment)

\*\*\*\*\*

一噴 cooling 即可調整角度，最適於有傾斜之人工植牙，此連接體也有適用各大廠牌 IMPLANT 之設計。



製作全口多顆  
或三顆固定式  
牙橋皆極方便



### IMPLANT 作 DENTURE 設計:

\*\*\*\*\*

人工牙根與磁鐵式 DENTURE 之配合，因有全部牙脊軸之支撐，故各 IMPLANT 之壽命自然持久，此連接體也有適用各大廠牌 IMPLANT 之設計。



## 高將貿易有限公司

台北市承德路 3 段 227 號 3 樓之 2  
TEL: (02) 5991341 · 8237417

# 與哈佛簽約 締結姊妹盟校始末

文◎江濤

中山醫學院的前身為中山牙醫專科學校，自民國四十四年籌設，四十六年核准設立，四十九年正式招生，至今約近四十年的奮鬥的歷程中，歷經草創時的筭路藍縷，以至今日的安定發展。董事長、歷任院長高瞻遠矚的經營，與在校師生和畢業校友對校務的支持與貢獻確實功不可沒。然而，中山的未來絕不可只求安定發展而侷限於台灣中區一隅，我們必須有更恢宏之國際觀和世界觀。除能將今日最新的科技及觀念引進校內，並使畢業校友及在校老師有更佳之深造管道與科技知識交流之機會。

有鑑於此，早在民國六十一年，中山首先與日本齒科大學締結姊妹校，跨出本校邁向國際化藍圖的第一步；接著陸續有日本岐阜齒科大學（朝日大學）、東京醫科大學，相繼地與本校締結姊妹校關係。民國七十八年因與日本齒科大學結盟之緣，加入了國際口腔衛生聯盟，正式地開始體現本校「世界觀」的理想藍圖。然而，本校結盟的腳步並未

因稍有成績而停緩，我們不但在求鞏固及發展既有姊妹盟校關係，同時更積極尋求進一步實質相互交流的合作關係。往後與日本甲子園大學及菲律賓荷甘伯紀念學院即緣此而結盟。

民國七十九年，牙醫系系主任周明勇醫師，為求學習最新生命科學之研究科技，在婦產科林隆堯醫師引見之下，遠赴哈佛大學擔任一年的訪問學者。在那一年哈佛生涯中，他的全心投入不但得到了哈佛牙醫學院的肯定，更因他不斷地傳達中山創校的艱辛、奮鬥的方向和堅定的決心，使哈佛方面進一步了解中山，同時也注意到辛勤創校歷程中居功厥偉的周董事長汝川先生。於是邀請周董事長於民國八十一年三月訪問哈佛並做了一場公開的正式演講：主題是講述牙醫學系在台灣發展的艱辛歷程。經由這次演講，哈佛方面更加肯定周董事長不畏辛勞創校的決心與毅力，也更欽佩周董事長以教育家的襟懷呼籲牙醫界應重視牙醫基礎研究及道德教育，並闡述了牙醫界未來之路。此外，哈佛牙醫

學院院長唐諾夫於當時也應邀承諾訪問中山。

民國八十一年秋，唐諾夫院長正式訪問中山，並於訪問行程將結束時提出雙方合作之構想。周董事長當時表示原則同意，但希望合作關係不侷限於中山牙醫系與哈佛牙醫學院之交流而已，而能與哈佛公衛及醫學院同時交流，期其使中山之復健、營養、護理、醫技等系都能與哈佛各附設醫院相關部門有所交流互惠；對哈佛大學而言，這是一項從未有過的大型合作計劃模式。經哈佛唐諾夫院長帶回與大學負責單位協商後，於八十二年春同意，由哈佛牙醫學院代表與中山醫學院簽訂合作關係，以達成多目標合作目的。草約內容也同時送達本校。

然而草約的內容涉及一項中山以往締結姊妹盟校所沒有的內容，即中山須在哈佛牙醫學院設立一中山講座，以執行雙方合作計劃內容；而且內容所提及各層次之合作交流均涉及龐大經費，所以中山本身也必須設立「與哈佛大學學術交流基金」以利整項計劃之執行。然而，這牽涉到多項教育部法規及學校本身有多項計劃待執行，並無其他經費支應，需由董事會主導另行募款等多項困擾。周董事長一本當初創立中山不屈不撓的意志，堅持一心為中山全體師生校友及後進學子創造更好的學術環境，積極推動這項得來不易的合作計劃。在教育部通過合作計劃後，周董事長也在董事會中表明：「這項合作對中山的未來

非常有幫助。……如果我這輩子還能為中山做一件有意義的事，我願積極促成此事。」一番說辭打動了所有的董事。同時，董事長在董事會同意成立募款委員會後，率先捐出了二百七十二萬作為基金帳戶的首款。

這段期間，董事長更積極地與哈佛協商，期使中山能得到更大的利益。以今日定稿的草約中我們可看到董事長為中山師生所爭取的各項合作交流管道：包括各級研究人員互訪及進修，短期講習、專題研討及訓練會之交流，甚至保障中山學生赴哈佛之環境與管道。由於簽約代表除本校董事長、院長及哈佛牙醫學院院長外，亦包括哈佛公衛及醫學院代表，更確定了本合作計劃的特性。

目前中山及哈佛已確定在八十四年一月七日正式簽約，對中山而言，這不啻為一個新的里程碑。在短短幾年中，中山的進步是有目共睹的，師資逐漸充實，設備日具規模，再加上能與哈佛建立互惠交流的管道，實在是中山人的驕傲與幸運。我們除應感念周董事長念茲在茲全心辦學的苦心努力外，更應珍惜這份得來不易的成果。

#### [作者簡介]

### 江濤

- 中山醫學院教務處出版組主任
- 哈佛大學牙醫學院博士
- 中山醫學院牙醫學系副教授
- 中山醫學院附屬醫院廣復科主治醫師



# 專訪旅日校友會

文◎蘇明圳

一個人的辛勤奮鬥成功，誠然不易。而在成功之後，還能飲水思源，念舊懷恩就更不簡單了。

旅日校友會的每位校友身處異國。常年在日本的辛苦、奮鬥，真千百倍於國內立業者。尤其當年通過預備考、執照考的艱難，加上克服種族、語言、生活習俗、理念衝擊，層層關卡後，才在日本站定脚跟、成家立業，其間之困頓起伏真是每人都有一番故事，其間之辛酸更如寒天飲冰水，點滴在心頭。

旅日校友會現任會長華山拓明（本名李弘彬）及前任會長龍江健一（許健一）於去年筆者擔任台北市校友會會長時，連袂返台省親，並面邀周董事長、蕭院長及台北市校友會參加旅日校友會的年度大會及旅遊活動。兩位學長誠懇的表示：旅居異國那麼久的時間，嘗盡千辛萬苦，終能卓然有成，但驀然回首，已是數十寒暑，邇來時常湧起母校的一切回憶，及想念台灣的校友，他們很希望爾後跟台灣的校友會及母校的師生多連繫，多交流，也願盡一己之力回饋母校。一日為中山人，一世為中山人的那種感覺日益強烈。尤其最近更思鄉情切。就在這種誠摯的邀請之下。周董事長、蕭院長、陳佈弘夫婦與筆者才決定

遠赴日本參加旅日校友會的年度會員大會。

在國慶日前夕，我與陳佈弘學長夫婦飛抵聞名全球，填海造成而孤懸海中的大阪關西空港。此空港月前才開放使用，有京都大阪跨海直達航空站大門前的鐵路電車，及高速公路汽車輸運旅客。當晚我們在大阪與周董事長、蕭院長會合。

十月十日，由華山會長招待。午餐後，驅車直達全日本最大的湖泊——琵琶湖，在風光明媚的湖畔 ROYAL HOTEL 舉行年度會員大會，來自日本全國各地的校友齊聚一堂，歡欣熱絡，不少遠從北海道、九州携家帶眷的校友，久別重逢更是說不完的家常，道不盡的話語。下午六點，正式大會開始，華山會長致詞表示：「每個人奮鬥的過程非常艱苦，校友間的聯誼更覺溫馨，事業固然重要，好的朋友更是一項無價的資產，大家應珍惜校友間的情誼，更熱烈地參與校友會的活動。」此語獲得大家熱烈的掌聲。接著董事長致詞，非常感性的表示，看到在座許多前幾屆的校友在校時活潑調皮，記憶猶新，今天在日本都已功成名就，他非常欣慰，爲了參加本次校友會，他年逾七旬，不辭舟



大會後，部份校友搭船遊琵琶湖，並合影留念。  
前排右一為前會長許健一

右三為現任會長李弘彬

右四為蕭松瑞院長

右五為周董事長

右六為筆者

右七為陳佈弘學長

車勞累，萬里奔波，就是想見大家一面。希望以後，他還能經常來參加校友會。董事長一時興起，還當場吟唱親自即時作成的打油詩一首，全場報以熱烈掌聲。

『久別重逢精神爽，琵琶湖畔好風光，  
中山校友皆俊傑，異國成家又立業。』

接著蕭院長以幻燈片解說，向校友簡報母校由創立時的歷史鏡頭到今天進步的現況及未來之擴建及遷校計劃，讓

全體校友掉進過去的回憶，及憧憬美好的未來，對於現況之進步及未來之規劃雄偉，令在場校友為之動容。

筆者隨後亦簡報台灣各地校友會之組織架構及活動狀況。接著旅日校友會各地工作幹部報告會務。會後聚餐聯誼，逐桌敬酒。席中遇到班上同學梁瑞峯醫師。由其口中更了解到異國創業之辛苦。更由於日本已禁止外國留學生及外國醫師在日本執業。所以，現在已經沒

有新的校友加入旅日校友會，人數只有愈來愈少不會增加，更讓大家珍惜這些活動。

大會結束前，由醫科第一屆曾憲昭醫師作一席非常感性的致答詞，當作大會結束前的結語。曾醫師現在擁有好幾家綜合醫院，他相貌堂堂，口才一流，風趣幽默，感情豐富，他的一席話，幾乎博取大家的熱淚，他也數度哽咽中斷，他詳述在草創成立的中山唸書時，學校因陋就簡，周董事長筆路藍縷，師生情誼濃厚，並在此培養出刻苦耐勞的習性，畢業後他們這批旅日校友之先驅，在日本奮鬥的過程，實在讓人聞之鼻酸感佩。

餐敘後散會，異地再戰，到飯店樓下卡拉OK，大家一展歌喉，開懷大唱，大家說不完的話，唱不完的情懷。唱累了，回房休息，還是擋不住了大家濃厚的興緻，前會長醫科第二屆的許健一（龍江健一）學長，一聲號召，幹部們又羣集華山會長房間，商討明年大會時間地點，大家一致決定明年組團，回台灣母校舉辦校友會並參觀母校，也希望與台灣之校友聯誼，蕭院長及董事長深表欣慰及誠摯歡迎，並應允將提供相關配合及聯絡事宜。

大家休息一夜後，歸途遙遠，需要搭機乘船者，互道珍重，先行賦歸返家，其餘留下來的校友，搭上密西根號大型遊艇遊琵琶湖，並在湖上用午餐，遊湖後，大家互道珍重，言定明年台灣再見，結束兩天一夜的校友會活動。

會後，我們尚留在日本旅遊大阪，京都的名勝古蹟，承蒙華山拓明（李弘彬醫師）的熱情招待，非常感激。李會長係牙醫第四屆畢業校友，家住台北市忠孝東路華山地段，所以歸化日本後即改姓華山以紀念家鄉。李會長為人俠氣，古道熱腸，熱心會務。像這種兩天一夜的活動，要聯絡那麼多人，那麼多事，在台灣的校友會辦起來都非常困難，更何況在日本幅員廣闊，又要聯絡招待國外貴賓，又能夠辦得那麼熱烈成功，實在讓我們台灣的校友會感到慚愧、汗顏。李會長育有一男一女，兒子就讀於大阪大學醫科，女兒今年又考上牙科，真是一門俊秀。李夫人更是嫻淑賢慧，讓李會長專心於醫務及公益。而無後顧之憂。

這次遠赴日本參加旅日校友會的年度大會，深感獲益良多，也深深體會到旅居異國，歷盡多年奮鬥，品嚐成功後的醇甜。及回首再看來時路的那種感慨，更深刻感受到旅日校友們的熱情與對故鄉母校的人、事、物的強烈懷念中，至情的流露，讓我深深感動！

## 【作者簡介】

### 蘇明圳

- 第17屆校友
- 前台北市中山校友會會長

賀

中華民國齒顎矯正學會大會 成功

新竹市牙醫師公會 大會成功

高醫校友會 大會成功

台北市牙科植體學會 大會成功

國防醫學院牙醫學系校友聯誼會北區分會  
大會成功

中華民國鑿復牙科學會 大會成功

台北市齒模製作協進會 大會成功

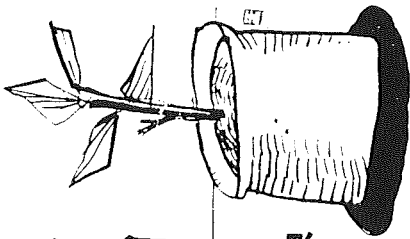
台北醫學院牙科校友會 大會成功

台北縣牙醫師公會 大會成功

台北市中山醫學院牙醫學系校友會 敬賀

# 栽植木棉

只要一個小動作就做得到  
利用以下劃撥單您就能為牙醫界  
種植一株美麗的風景



〈木棉前幾期〉仍有存書，歡迎索取。

請電洽(02)3947808  
潘醫師，或附工本費100元，  
寄至台北市仁愛路二段38巷2-2號

郵政劃撥儲蓄存款通知單

收	帳	號	18280778		戶名	郭鋒銘
款	人	人	新台幣：		(請用壹、貳、參、肆、伍、陸、柒、捌、玖、零等大寫並於數末加一整字)	
郵局			郵局郵變			
姓名			住址			
電話			(郵遞區號)			

主管： 經辦員：

手續費 元

本聯經劃撥中心登帳後寄交帳戶

郵政劃撥儲蓄存款單

收	帳	號	18280778		戶名	郭鋒銘
款	人	人	新台幣：		(請用壹、貳、參、肆、伍、陸、柒、捌、玖、零等大寫並於數末加一整字)	
郵局			郵局郵變			
姓名			住址			
電話			(郵遞區號)			

主管： 經辦員：

手續費 元

本聯由劃撥中心存查

◎存款後由郵局擊給正式收據為憑，本單不作收據用。  
◎帳戶本人存款此聯不必填寫，但請勿撕開。

一、帳號戶名及寄款人姓名住址請詳細填明，以免誤寄。  
二、款付交換票據之存款，務請於交換前一、二天存入，必要時，可請存款局先以電話通知劃撥中心局，惟長途電話費由存款人負擔，如因電話故障等原因無法及時通知者，應由存款人自行負責。

# 徵文

## 木棉花園開放

歡迎牙醫界人士賜稿

舉凡詩歌、散文、生活小品、消費資訊、休閒旅遊、投資理財、學術論文……等，我們都喜歡！  
來稿請寄：台北市仁愛路二段38巷2-2號  
或與各編輯委員聯繫。

### 請存款人注意

- 一、如須限時存款請於存款單上貼足「限時專送」資費郵票。
- 二、每筆存款至少須在新台幣十元以上。
- 三、倘金額誤寫請另換存款單填寫。
- 四、本存款單不得附寄其他文件。

通	信
<input type="checkbox"/> 1. 繳交_____年度校友會費1000元	
<input type="checkbox"/> 2. 贊助校友會_____元	
<input type="checkbox"/> 3. 參加「木棉之友」500元	
<input type="checkbox"/> 4. 樂捐_____元	

此欄係備寄款人與帳戶通訊之用，惟所作附言應以關於該次劃撥事項為限。

# 會務報告 WORK REPORT

## 樂捐木棉雜誌·校友會名單

351	王誠良	3,000
352	陳超然	3,000
353	潘渭祥	2,000
354	王吉清	2,000
355	郭鋒銘	2,000
356	陳季文	2,000
357	黃建文	2,000
358	廖敏熒	2,000
359	郭章仁	3,000
360	楊國威	3,000

361	黃子宜	4,000
362	高資彬	1,000
363	蔡長泰	500
364	余芳玲	2,400
365	李義德	1,000
366	晏友新	1,000
367	郭文貞	2,000
368	楊東敏	1,000
369	劉安康	1,000
370	陳森田	500

371	鄭紹銘	2,000
372	白錫玠	2,000
373	謝清賢	1,000
374	萬華聯 誼會	10,000
375	周瑞堂	500
376	陳淳達	3,000
377	張銘毅	2,000
378	陳弘迪	1,000
379	蔡雅彥	1,000

## 新任會長、副會長、常監、常理、各委員會名單

會長：王誠良 醫師

副會長：潘渭祥、鄭俊國、周建堂、黃建文、郭憲璋 醫師。

秘書長：王吉清 醫師

常務監事：陳怡仁 醫師。

常務理事：陳怡宏、陳季文、蘇嘉俊、郭鋒銘、曾育弘、廖敏熒 醫師。

財務委員會：郭鋒銘 醫師。 財開委員會：鄭榮川 醫師。

學術委員會：陳季文 醫師。 國際事務委員會：曾育弘 醫師。

福利委員會：陳怡宏 醫師。 聯誼委員會：鄭維明 醫師。

公關委員會：廖敏熒 醫師。

木棉雜誌社：王誠良 醫師。 中山友訊社：段茂玲 醫師。

顧問：一、歷屆前會長為當然顧問、另聘基隆區中山校友連日德、楊明德、趙鴻濱、林達仁等四位醫師為新任顧問。

二、法律顧問：陳培豪 律師

三、醫政顧問：呂喬洋

# 會務報告 WORK REPORT

## 八十三年七月十日繳會費名單

No	Name	屆	No	Name	屆	No	Name	屆	No	Name	屆
1	蔡俊德	19	32	黃守禮	16	63	王燕翔	10	94	溫俊廣	2
2	蘇明圳	17	33	施彥亨	19	64	林吉祥	23	95	廖桂嶸	11
3	翁建中	12	34	賴獻章	17	65	曾育弘	23	96	黃世勳	20
4	郭憲璋	22	35	張正毅	11	66	趙和平	4	97	吳俊寬	15
5	歐乃銘	20	36	劉嘉正	17	67	廖順浩	18	98	王思川	5
6	吳篤亮	11	37	楊明德	17	68	曾應魁	11	99	紀南宏	5
7	王誠良	17	38	江國卿	11	69	馮祥炎	10	100	陳超然	16
8	潘渭祥	17	39	簡道良	12	70	陳意微	26	101	李英祥	1
9	林廷祿	13	40	周建堂	16	71	陳奕呈	23	102	鄭維明	15
10	林忠光	6	41	張豐政	24	72	韓繼芳	6	103	陳旭君	17
11	王宗明	9	42	鄭海宇	24	73	陳柏芬	23	104	楊晃	2
12	徐勵生	23	43	彭郁惠	22	74	陳勝盛	2	105	何宗英	5
13	陳季文	12	44	林永弘	19	75	陳文輝	16	106	黃維勳	10
14	陳大慶	20	45	陳怡宏	16	76	林登雄	2	107	陳寬宏	2
15	段茂玲	24	46	陳怡仁	16	77	洪儒梔	17	108	郭章仁	5
16	郭宏安	12	47	林峻峯	18	78	陳家慶	19	109	張信彥	2
17	賴政宗	9	48	黃建文	22	79	沈建杉	19	110	蘇明弘	24
18	鄭俊國	18	49	陳蒼誠	14	80	吳學儀	1	111	王茂生	16
19	許書賢	12	50	葉長康	13	81	呂主萬	1	112	林芳迪	22
20	林民健	15	51	黃佩君	16	82	戴正雄	1	113	廖敏熒	23
21	吳治南	3	52	侯勝炯	16	83	黃焜崇	12	114	蔡長泰	28
22	林燕明	22	53	葉燦毅	29	84	何文晉	14	115	林楷龍	29
23	梁孟淵	15	54	周全明	12	85	林瀛海	6			
24	吳澄洋	6	55	陳武岩	18	86	劉維三	17			
25	詹康宏	4	56	林順華	29	87	陳瑞煌	17			
26	陳永棟	11	57	魏耀乾	12	88	徐信文	19			
27	王錫淵	12	58	趙呈森	24	89	丁瑞	28			
28	甘泉	19	59	白錫珍	17	90	梁榮洲	12			
29	王吉清	22	60	呂信治	2	91	郭鋒銘	18			
30	吳名宗	29	61	徐寶雄	5	92	李存義	9			
31	周景璜	17	62	李建煌	23	93	簡肇欽	3			

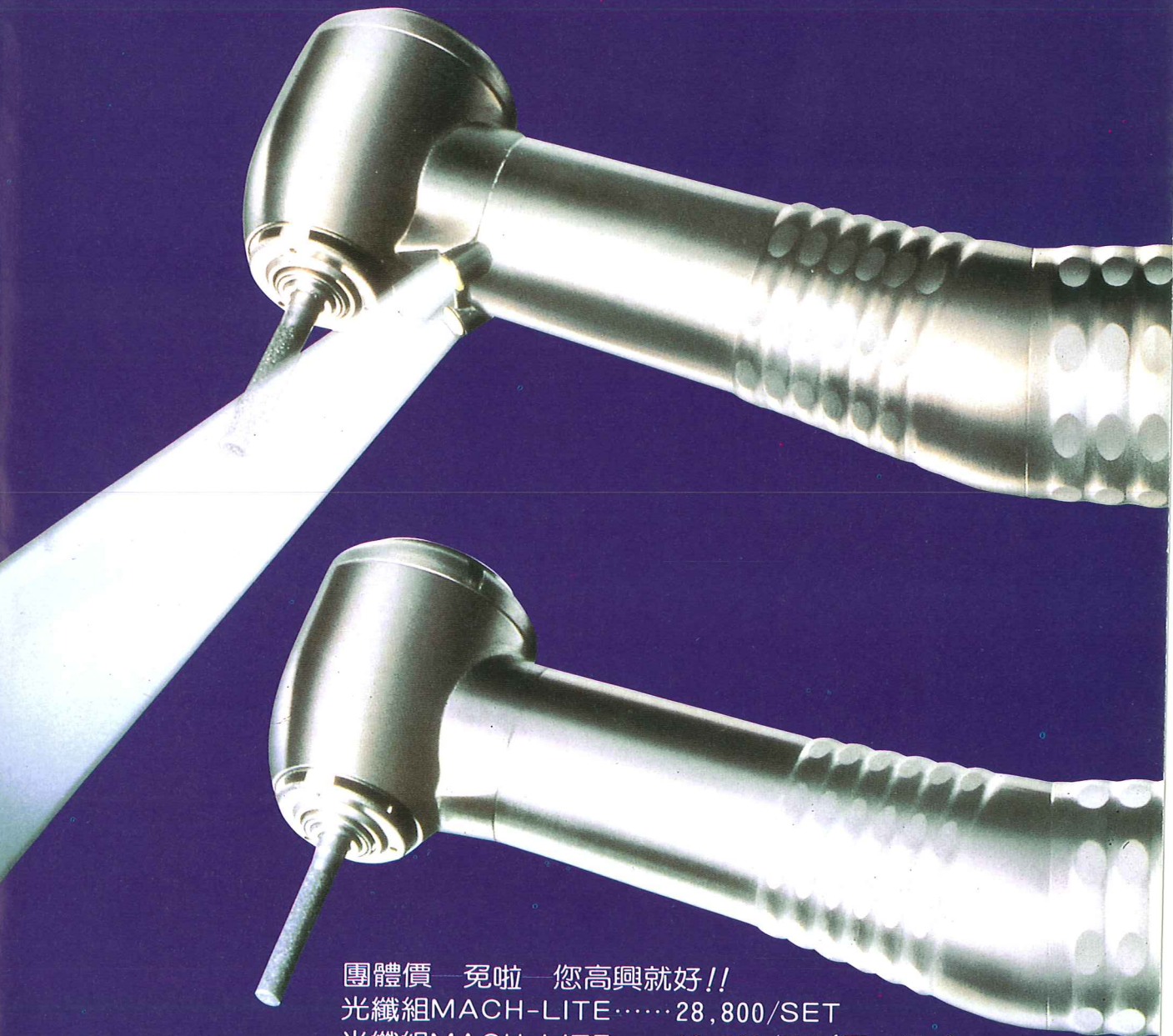


# MACH-LITE (光纖系統) · MACH-QD (無光纖)

135° AUTOCLAVABLE

無倒抽、無迴流設計，唯一能達到無菌消毒手機

提供您：當場試驗倒抽、迴流污染情形



團體價—免啦—您高興就好!!

光纖組MACH-LITE…… 28,800/SET

光纖組MACH-LITE…… 10,500/PC(買10送1)

無光纖MACH …………… 7,300/PC(買10送1)

總代理：

朝日儀器有限公司

台北市延壽街402巷4弄20號1F

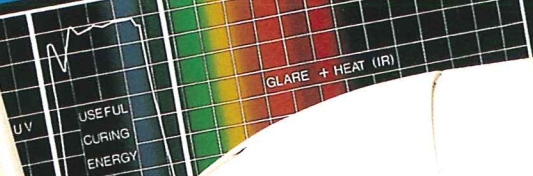
諮詢專線：(02)591-6414

※徵求全省經銷商

American Society  
for Dental  
Aesthetics

強力推薦

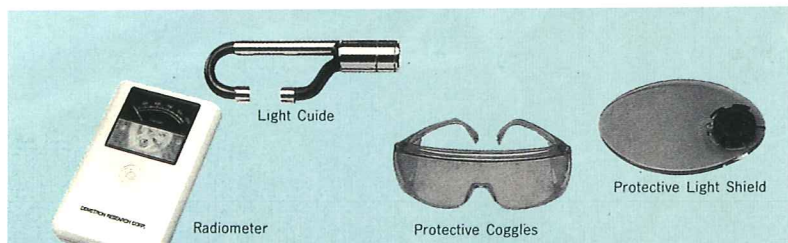
SPECTRAL RESPONSE CURVE



# 全美風評最佳的鹵素光機 Demetron Optilux 401...



加



全套購買

- 採用 "Straight-through" forced-air Cooling System
- 可使機器即使長時間操作也不發燙
- 採用微電子感應控制器
- 可降低噪音及加強可信度

Optilux 400  
Light Guide  
Protective Coggles  
Protective Light Shield  
Radiometer

原價 ~~39,500~~

特價 29,999

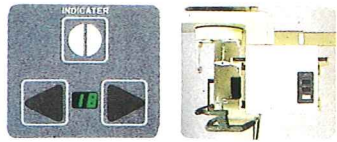
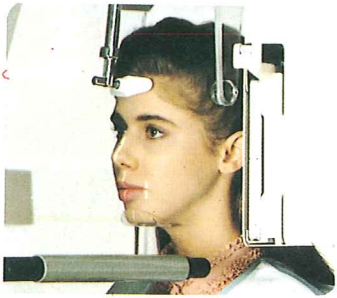
即日起至民國84年元月31日止

請速洽

湧傑企業股份有限公司  
台北市南京東路3段346號1209室  
TEL: (02) 778-8315  
FAX: (02) 711-0802

# Asahi

# 牙科X光系列產品



## 一、Multi-LAYER & TRACE TOMOGRAPHIC SYSTEM

AZ3000CM多軌道斷層掃描

## 二、Pano & Cephalo-radiography

Auto 2000, Auto III CM, Auto III ECM, Auto II, Ax-4CM  
從 14mA 80kvp-10mA 90kvp 從多功能到傳統式，影像清晰無比

## 三、Cephalo-radiography

Cx-90sp 80kvp 80mA 大容量、全波整流，迴轉陽極 X 光管球，自動 Exposure. Cx-90F 90kvp 20mA 自動 Exposure.

## 四、Dental System

DFW-20, MX-70, MX-60S, GX-60M, Urania-71W 大容量、全波整流、自動攝影、口內、口外、咬合等診斷，從坐椅式、移動式、壁掛式到天井式。

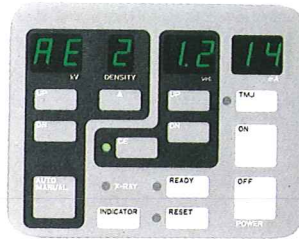
## 五、TM Joint System

TM-1, TM-2, TM-70S, TM-70D 顎關節攝影台，配合 Asahi 各型 Dental X 光機使用。

## 六、牙科X光關連品及全自動洗片機



AUTO2000

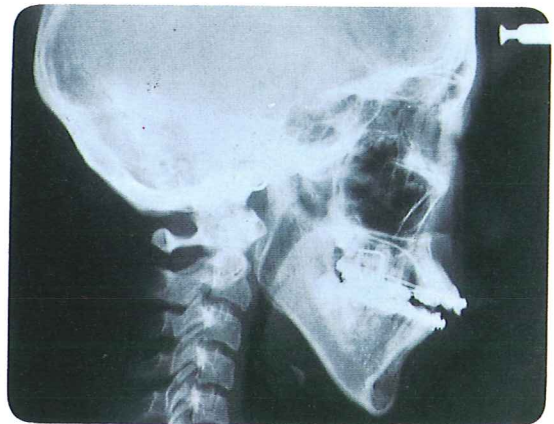
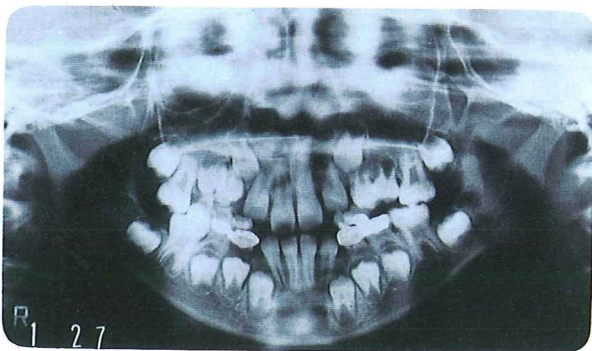


AUTOIII CM



MX-60S

- 高科技的結晶，研發出斷層掃描，精確、分析、診斷
- 操作面板，清晰明瞭，操作簡便
- 自動攝影，病人定位好後，按 exposure，就完成攝影，省時方便
- 專業化指導，完善的售後服務
- 各大醫院佔有率高



• 您選擇ASAHI是非常明智的決定 •

台灣總代理

總達成貿易有限公司

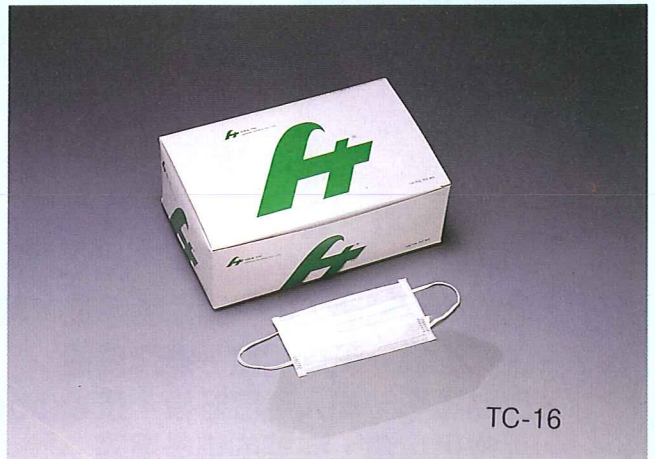
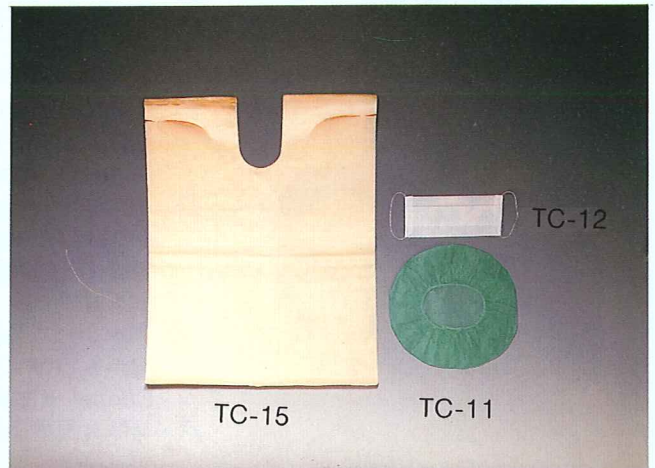
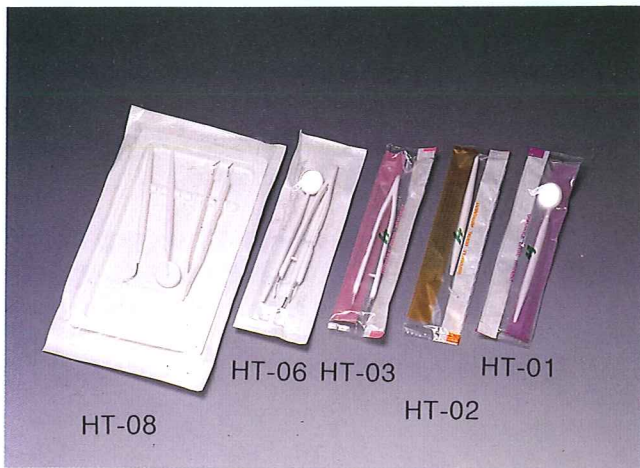
台北市基隆路 2 段 23 號 9 F • 電話：02-7358652 傳真：02-7358554

• 服務經銷網/桃竹苗(035)322823/台中(04)2323916 • 2359181

嘉南(05)2855778 • 2855971 • 2850238

# 一個人專用牙醫診療器

WHOLE SET. DISPOSABLE DENTAL TOOLS



- HT-01：口鏡單支包裝
- HT-02：探針單支包裝
- HT-03：鑷子單支包裝
- HT-06：口鏡+探針+鑷子三合一
- HT-08：口鏡+探針+鑷子+器械盤四合一包裝
- HT-14：口罩-不織布

- HT-29：檢驗手套(L.M.S.SS)
- TC-10：器械盤
- TC-11：治療椅套
- TC-12：口罩-紙
- TC-15：圍巾
- TC-16：口罩+護目

- A. 包裝方式、材質可依診所要求改變配合。
- B. 定期回收焚燬使用過器械，解決診所困擾維護環保。
- C. 產品符合美國FDA & 510K標準。
- D. 專利名稱：口鏡改良結構／專利號碼：新型第 86220 號

● 凡本公司長期客戶各類耗材特價供應 ● 歡迎索取樣品、目錄及大型海報



華泰牙科器材有限公司  
HWA TAI DENTAL SUPPLY CO., LTO

TEL: (02) 740-7384  
(02) 740-7411  
FAX: (02) 740-8753

治療台椅的極品  
牙醫界的ROLLS-ROYCE  
PE.7即將來台  
請您親自來鑑賞  
感受它的卓越  
及與眾不同



感謝  
新竹市  
顏得杰 牙醫診所  
訂購 PE.7壹台

預定展出時間，地點

- 83年10月30日北醫校友大會(來來飯店地下2樓A11~13)
- 83年11月18/20日國際植牙學亞太年會(圓山大飯店10樓德厚廳)
- 84年元月21/22日北市牙醫公會大會(台北國際會議中心2樓)
- 84年4月7/9日中華牙醫學會大會(台北國際會議中心3樓)

PE.7



台灣總代理

同鼎有限公司

地址：三重市溪尾街108巷73號2樓之2

電話：(02)2861982

傳真：(02)2865035

# 號外!!

## 春季聯誼專案 熱情邀約

### 中山春節大團拜聯誼活動

意義：看看同學，讓同學看看，聊一下，讓即將疏遠的中山人親蜜一下。

對象：宜蘭縣市、基隆市、台北縣市、桃園縣市等北區中山校友。

時間：中華民國八十四年二月十二日(星期日)上午九時至下午五時。

地點：台北市政府環境保護局 內湖焚化廠活動中心

北區傑出校友頒獎

性質：室外親子活動(趣味親子競賽)園遊會、網球賽

室內溫水游泳、健身運動(室內健身房)、乒乓球、撞球

大型卡拉OK(可容450人)、豐富餐會、

牙材廠商展示等多項活動。

\*敬請各校友踴躍參加此次活動。

\*聚餐請預約報名，以免額滿向隅。



請注意校友會後續通告，  
以免坐失良機

台北市中山醫學院牙醫學系校友會 合辦  
台北縣中山醫學院牙醫學系校友會



# Conth Suh POWDERS

## 純中藥提煉口腔疾病治療劑 衛生署許可中藥調配藥用牙粉

廣告許可字號：省衛藥廣字第8310002號

### 康齒速

- 本產品由多種中藥配製，藥性溫和和安全，以中藥治療慢性病(如牙周病)已被全世界醫藥界所肯定。
- 牙醫師在做非手術性牙周病時，配合“康齒速”治療，可促進恢復牙齦健康，達到事半功倍的效果。
- 對牙齦腫痛、牙齦搖動、出血、祛除牙菌斑、口臭具有優越之效果。

歡迎各教學醫院或學者專家，能為“康齒速”作臨床，本公司願提供實驗經費來作驗證

鐵力士藥廠全省服務熱線：

台北·基宜·澎湖：02-5318119

桃竹：03-4936745

苗栗·中縣：04-3296669(060668372)

中市：04-2613385(090421798)

彰投：047-987430 047-980976

嘉雲：07-3327465(060810352)

台南：06-2386305(070189324#\*31)

高雄：07-7030105(090785743)

屏東·花東：08-7961839(090841981)

潔白牙粉

## 琺瑯素

最新軟水性配劑  
含矽得晶(SILOTHIN)及  
植物性萜平(TERPENE)

### 老煙槍·檳榔口·黃黑板牙專用牙粉

- 口腔衛生保健是健康的第一部曲。
- 牙齒的污垢是形成牙結石的徵兆。
- 牙結石是引起牙周病的最大成因。



◎使用“琺瑯素”刷牙，使您牙齒恢復潔白本色，永保牙齒健康。

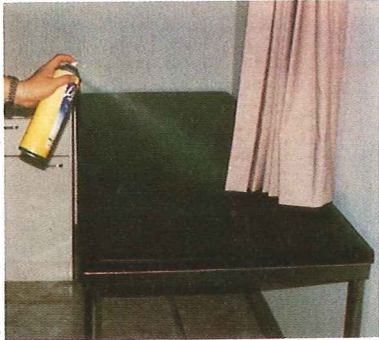
總代理：**台灣康齒有限公司**

電話：(02)5318119  
(08)7394529  
(07)3327465

# 來舒<sup>®</sup> 噴霧 消毒劑

醫院診所到處用得著

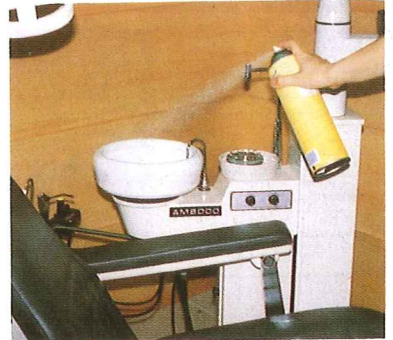
## 殺菌、去霉、除臭一次完成



▲診察室消毒。



▲候診室環境消毒。



▲牙科環境清潔殺菌。



▲消除電話筒的細菌及異味。



▲病房除臭、消毒。



▲抑制浴廁設備的黴菌及消除異臭。

醫療院所感染控制專用規格，  
特惠價格供應

地板、死角之清潔、消毒

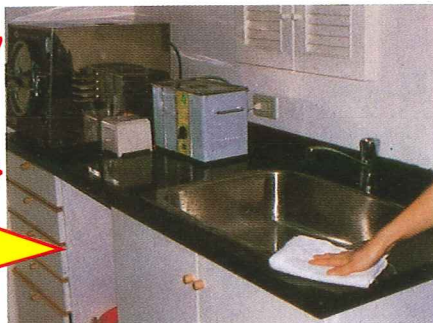
# 來舒<sup>®</sup> 松香 消毒液

稀釋 100倍~300倍，  
用量節省最經濟



環境衛生用藥  
衛署環製字第0900號

有效殺死各種細菌  
使用一次，  
效果持續7天



▲消毒室環境清潔。



牙科經銷商

根達藥品衛材公司  
台北市和平西路三段382巷12弄6號  
TEL: (02)3024905  
FAX: (02)3023046

洪恩企業股份有限公司  
營業處：台北市中山北路三段28號8F  
TEL: (02)5953840-6(代表號)  
FAX: (02)5955887